

ústecký kraj



FINÁLNÍ SHRNUTÍ VÝSTUPŮ

ZE STUDIÍ PO VZORU HSOŮ PRO JEDNOTLIVÉ
SPRÁVNÍ OBLASTI ORP V ÚSTECKÉM KRAJI 2022-2024

Krajský úřad Ústeckého kraje
Odbor regionálního rozvoje

Ústí nad Labem
verze: únor 2025; finální za všechny SO ORP v ÚK

RRAúK Regionální
rozvojová agentura
Ústeckého kraje



SRR21+
Strategie regionálního rozvoje 2021+

Obsah:

Seznam použitých zkratk	3
Úvod	5
1 Průběh práce v jednotlivých SO ORP	6
2 Popis tvorby regionálních studií	8
3 Hlavní závěry vyplývající ze studií	10
3.1 Hlavní problémy v problémových oblastech	10
3.2 Projekty řešitelné na místní úrovni	14
3.3 Projekty s potenciálem pro spolupráci více aktérů	16
3.5 Možná pomoc ze strany kraje	17
3.4 Velké infrastrukturní projekty s nositelem mimo území	20
3.6 Požadavky na systémové změny na národní úrovni	22
3.7 Bílá místa v dotační podpoře	29
4 Závěrečný komentář, návrhy k dalšímu řešení	33
5 Přílohy a odkazy	34

Text vznikl v rámci pracovní agendy odboru regionálního rozvoje Krajského úřadu Ústeckého kraje za účelem prezentace klíčových a vybraných výstupů z realizovaných studií ve všech správních obvodech obcí s rozšířenou působností v Ústeckém kraji.

Tato souhrnná zpráva přirozeně navazuje na průběžné shrnutí výstupů, které bylo publikováno na webu Ústeckého kraje k období 2022-2023 ([dokument v .pdf zde](#)).

Dokument byl revidován a diskutován v kolektivu oddělení regionálního rozvoje na odboru regionálního rozvoje Krajského úřadu Ústeckého kraje a s Regionální rozvojovou agenturou Ústeckého kraje, a. s. jakožto zpracovatelem dílčích studií pro jednotlivé SO ORP.

Hlavní kolektiv: RNDr. Eva Poslová
Mgr. Petra Ludwigová
Mgr. Miroslav Cingl

Agenda gesčně pod vedením:
Ing. Pavel Hajšman
Ing. Jan Kadraba

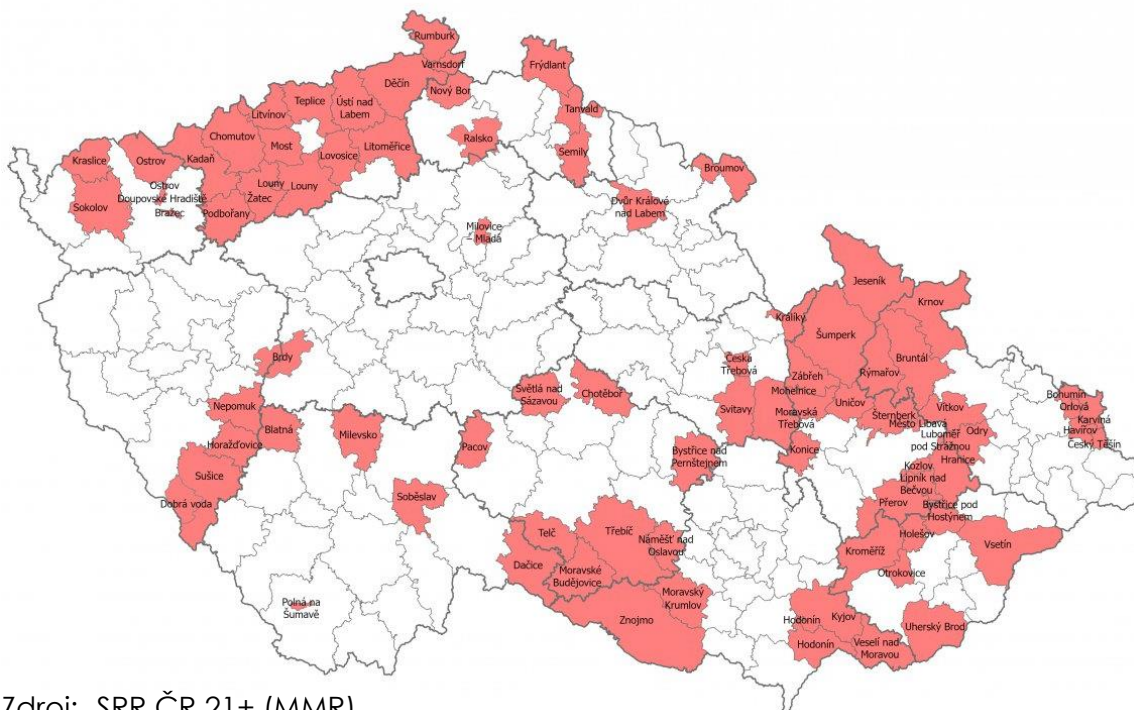
Text neprošel odbornou jazykovou korekturou.

Finalizace dokumentu: únor 2025

Seznam použitých zkratek

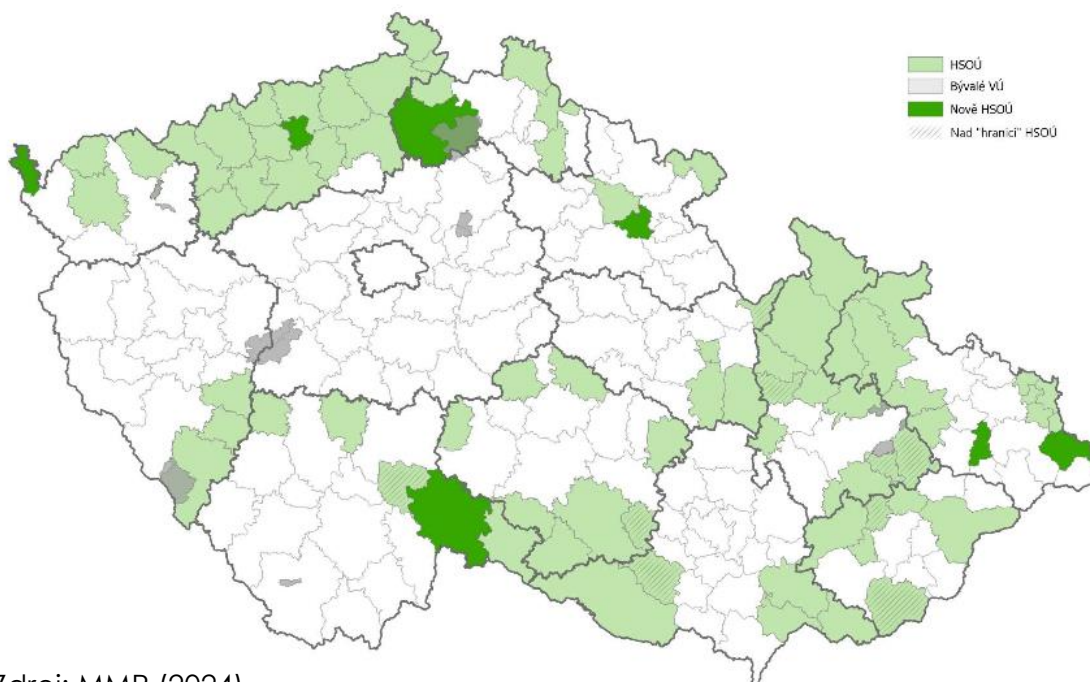
AP SRR	Akční plán Strategie regionálního rozvoje ČR
CzI	CzechInvest
HSOÚ	Hospodářsky a sociálně ohrožená území
ICUK	Inovační centrum Ústeckého kraje
KÚ, KÚÚK	Krajský úřad (Ústeckého kraje)
LN	Louny
MAS	Místní akční skupina/y
MěÚ	Městský úřad
MKDS	Městský kamerový a dohledový systém
MMR	Ministerstvo pro místní rozvoj ČR
MmÚ	Magistrát města Ústí nad Labem
MSP	Malé a střední podniky
OPTP	Operační program Technická pomoc
ORP, SO ORP	Správní obvod obce s rozšířenou působností
OZE	Obnovitelné zdroje energie
PIT	Odbor podpory podnikání, inovací a transformace
PRÚK	Program rozvoje Ústeckého kraje
PS	Pracovní skupina
PS PRÚK	Pracovní skupina při Programu rozvoje Ústeckého kraje
RR	Odbor regionálního rozvoje
RRA, RRA ÚK	Regionální rozvojová agentura (Ústeckého kraje)
RSK	Regionální stálá konference
SRR (SRR ČR 21+)	Strategie regionálního rozvoje České republiky
sRSK	Sekretariát Regionální stálé konference
SVL	Sociálně vyloučené lokality
ÚK	Ústecký kraj

Vymezené regiony HSOÚ v platné SRR ČR 2014-2021 – původní stav
(v Ústeckém kraji celkem 14 ze 16 ORP; kromě Bílina a Roudnice)



Zdroj: SRR ČR 21+ (MMR)

Stav v rámci aktualizace SRR ČR 2021+ (2023) – přiřazení „nových“ HSOÚ
(v Ústeckém kraji nově zařazena Bílina)



Zdroj: MMR (2024)

Úvod

Specifická agenda spojená s tzv. hospodářsky a sociálně ohroženými územími (HSOÚ) byla iniciována ze strany Ministerstva pro místní rozvoj ČR (MMR) již v roce 2021. Prostřednictvím platformy sekretariátů Regionálních stálých konferencí (sRSK) ve všech krajích byla v létě 2021 představena myšlenka systémové podpory HSOÚ související s implementací Akčního plánu Strategie regionálního rozvoje ČR (AP SRR). MMR zaneslo do struktury sRSK pozici koordinátora HSOÚ¹, jehož úkolem má být především role informátora, iniciátora a pozorovatele v daném kraji. Jeho činnost se týká především navazování kontaktů, vertikálního i horizontálního předávání informací, aktivizace území, síťování partnerů, vytipování projektů v souladu s AP SRR, mapování absorpční kapacity, mapování bílých míst podpory atd.

Přes prvotní nejasnosti a intenzivní diskuze byla napříč kraji tato forma spolupráce s MMR relativně shodně odsouhlasena. Prvním krokem, který měly kraje kromě určení osoby koordinátora HSOÚ učinit, bylo vypracování pilotní studie pro jeden vybraný správní obvod ORP z kategorie HSOÚ. Studie byly v jednotlivých krajích vypracovány a v červnu 2022 na MMR odevzdány. Hlavní motivací nejen pro koordinátory, ale i pro území jako takové, byla pomoc v řešení dlouhodobých problémů a výzev (např. formou národního dotačního titulu pro HSOÚ, bodového zvýhodnění u běžících programů apod.). Řada krajů ovšem nezůstala u pilotní studie a pokračovala ve zpracovávání studií pro další ORP na svém území.

Ústecký kraj přistoupil k agendě HSOÚ tak, že kromě „povinných“ výstupů pro MMR a RSK ÚK je připraven využít získané informace i pro vlastní potřebu v oblasti regionálního rozvoje. Především se jedná o zapracování získaných poznatků do Strategie rozvoje Ústeckého kraje, a to (1) ve stávající strategii platné do roku 2027 jako podklad pro zprávu o uplatňování strategie územního obvodu kraje, a dále (2) pro zpracování nové Strategie rozvoje Ústeckého kraje 2028+. Z tohoto důvodu bylo v Ústeckém kraji přistoupeno k analýze formou regionálních studií u všech SO ORP, bez ohledu na fakt, zda jsou zařazeny v kategorii HSOÚ, či nikoliv.

Předkládaný dokument shrnuje zásadní, klíčové a další vybrané výstupy ze studií v příslušných ORP a měl by sloužit relevantním představitelům Ústeckého kraje i zástupcům odborů Krajského úřadu Ústeckého kraje jako nápomocný materiál při řešení svěřené agendy, deklarování potřeb území a prosazování vhodných opatření přispívajících k řešení problémů.

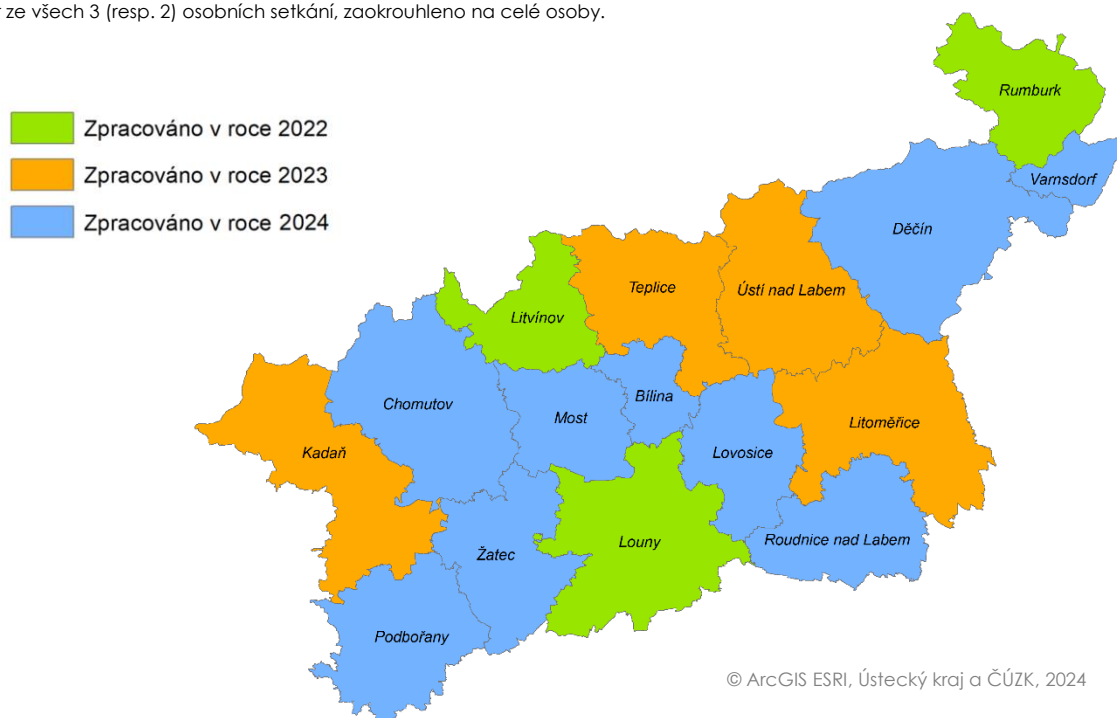
¹ V Ústeckém kraji je pozice koordinátora HSOÚ začleněna do oddělení regionálního rozvoje KÚÚK.

1 Průběh práce v jednotlivých SO ORP

Fáze	SO ORP	Termín zveřejnění studie	Počet a místa proběhlých pracovních setkání		Počet účastníků** Ø		
2022	Litvínov	29. 06. 2022	3	Litvínov, Litvínov, Meziboří	10		
	Rumburk	1. 12. 2022	3	Rumburk, Rumburk, Rumburk	11		
	Louny	17. 1. 2023	3*	Louny, Louny, Louny	7		
2023	Ústí n. L.	26. 6. 2023	3	Ústí n. L., Ústí n. L., Ústí n. L.	17		
	Kadaň	9. 11. 2023	3	Kadaň, Mašfov, Vejprty	12		
	Litoměřice	29. 11. 2023	3	Litoměřice, Štětí, Trnovany	12		
	Teplice	8. 1. 2024	3	Teplice, Teplice, Teplice	14		
2024	1. skupina	Most	23. 8. 2024	1x online	2	Most, Most	15
		Lovosice	23. 9. 2024		2	Lovosice, Lovosice	15
		Varnsdorf	22. 10. 2024		2	Varnsdorf, Varnsdorf	12
	2. skupina	Děčín	11/2024	1x online	2	Děčín, Děčín	13
		Chomutov	1/2025		2	Chomutov, Chomutov	20
		Podbořany	1/2025		2	Podbořany, Podbořany	19
	3. skupina	Žatec	1/2025	1x online	2	Žatec, Žatec	9
		Bílina	1/2025		2	Bílina, Bílina	11
		Roudnice n. L.	1/2025		2	Roudnice n. L., Roudnice n. L.	26

*) V případě ORP Louny měla uvedená 3 setkání odlišný charakter než u ostatních ORP. Komunikace s územím v ORP pro účely získání potřebných informací probíhala v koordinaci se zástupci MěÚ Louny a byla přizpůsobena místním zvyklostem.

***) Průměr ze všech 3 (resp. 2) osobních setkání, zaokrouhleno na celé osoby.



Ukázky z proběhlých pracovních skupin (foto: E. Poslová, Z. Náglová, J. Ryšavý, město Varnsdorf)



ORP Litvínov



ORP Louny



ORP Rumburk



ORP Ústí n/L



ORP Kadaň



ORP Litoměřice



ORP Teplice



ORP Most



ORP Lovosice



ORP Varnsdorf



ORP Děčín



ORP Chomutov



ORP Podbořany



ORP Žatec



ORP Bílina



ORP Roudnice n/L

2 Popis tvorby regionálních studií

Zadavatel a koordinátor:	Ústecký kraj Krajský úřad Ústeckého kraje, odbor regionálního rozvoje
Zpracovatel:	Regionální rozvojová agentura Ústeckého kraje, a.s.
Participace:	Aktéři v území (města, obce, MAS, atd.)

1) Analytická práce s daty / desk research

Prvotní a zároveň základní prací na studiích byl vždy sběr a třídění potřebných dat. Většina dat je dostupná z databáze Českého statistického úřadu (případně jiných veřejných databází). Součástí byla také prvotní analýza dostupných strategických a rozvojových dokumentů v každém sledovaném ORP, která byla zaměřena na hlavní problémy v území a identifikaci požadovaných typových projektů a aktivit.

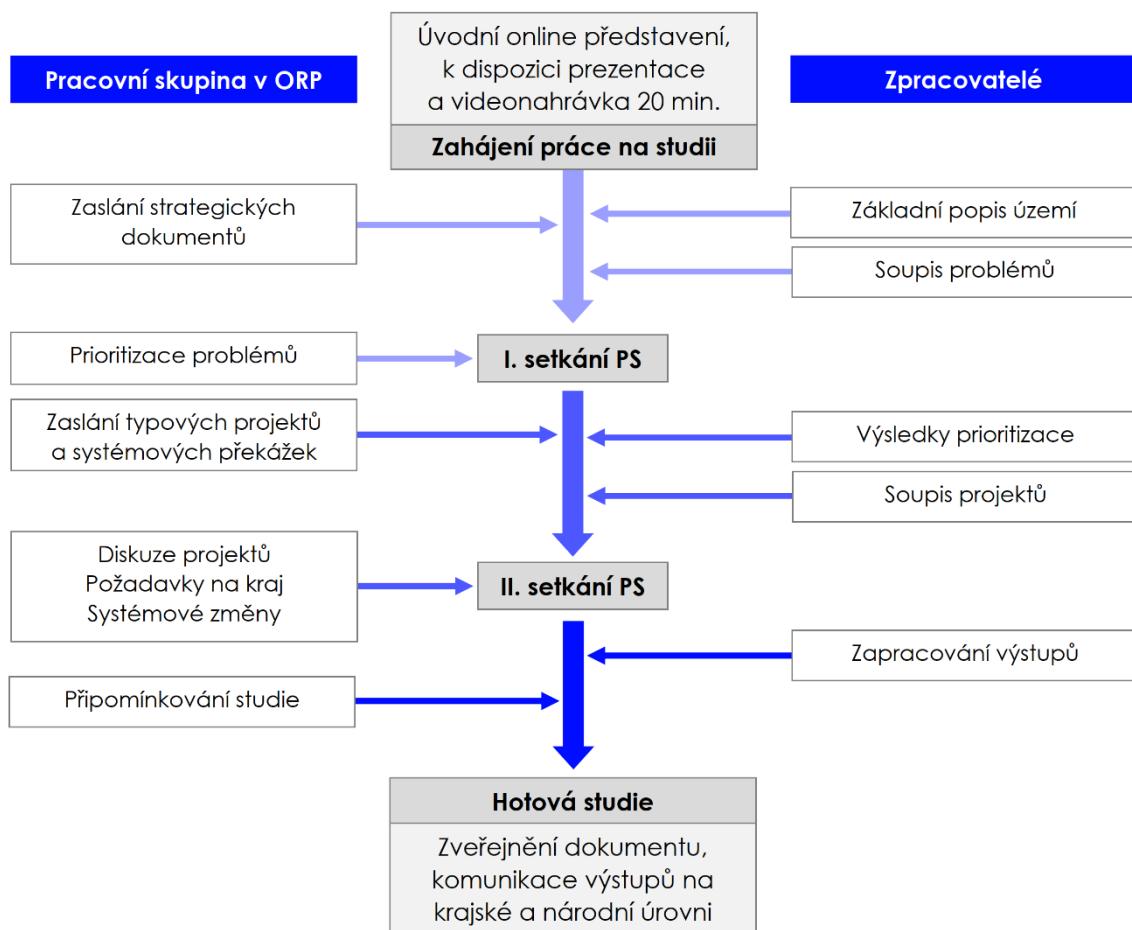
2) Ověření poznatků v území a intenzivní diskuse s aktéry

Paralelně s rozpracováním analytické části byla zformována pracovní skupina v každém momentálně řešeném SO ORP. V pracovní skupině figurovali zástupci samospráv různých úrovní, místních akčních skupin, CzechInvestu a případně dalších aktivních participujících sdružení. Součástí každé skupiny byl vždy koordinační tým složený ze zástupců Ústeckého kraje (resp. odboru regionálního rozvoje Krajského úřadu Ústeckého kraje) a Regionální rozvojové agentury Ústeckého kraje. Hlavní úlohou pracovní skupiny bylo především prodiskutovat stávající situaci v ORP, ověřit a prioritizovat získané poznatky o problémech a potřebách území. Součástí diskuze byly rovněž požadavky na krajskou úroveň i na systémové změny ze strany státu. Setkání pracovních skupin probíhala vždy přímo v území, v řešeném ORP.

3) Závěrečné zpracování výstupů, finalizace studie

V této fázi došlo na jedné straně ke zpětnému zobecnění některých dílčích poznatků, ověření jejich platnosti pro sledované území, a na straně druhé ke konkretizaci potřeb a k přípravě využití dílčích poznatků v další strategické práci. Přínosem závěrečné fáze bylo rovněž zjištění, že tento typ studie se jeví jako velmi vhodný pro další související strategické kroky kraje v oblasti regionálního rozvoje, zejména v aktualizacích strategických a koncepčních dokumentů, mapování absorpční kapacity v území, či při navazování kontaktů a jejich pevnějším udržování v regionu. Finalizace dokumentu obsahovala jeho obsahové dokončení, věcné připomínkování v pracovní skupině a následné zveřejnění na webu Ústeckého kraje a zaslání na MMR (vč. zveřejnění na webu [Územní dimenze](#)).

Nové pracovní schéma pro rok 2024 nahradilo předchozí pracovní model používaný od roku 2022. Podstata práce v území zůstala zachována, rozdílem je pouze úprava počtu setkání PS, kdy vzhledem ke změně harmonogramu pro rok 2024 bylo přistoupeno k přesunu dřívějšího 1. setkání PS do online podoby, která byla společná pro tři ORP. Následná dvě setkání už probíhala prezenčně, jako v předchozích letech.



Autor metodického postupu: M. Cingl (RRA ÚK)

Významnou přidanou hodnotou těchto studií je navazování nových a upevňování stávajících kontaktů v území. I přes mnohdy rozdílné potřeby či názory je to právě schopnost vzájemné spolupráce a průběžná komunikace, které jsou klíčem k řešení společných, někdy i individuálních problémů.

Lidské zdroje ve smyslu jejich kapacit, potenciálu, kvality a stability jsou pro Ústecký kraj zásadní a přináší možnosti pro rozvoj v nejrůznějších oblastech nejen správy, ale i v podnikání nebo občanských aktivitách.

3 Hlavní závěry vyplývající ze studií

Metodická poznámka: Následující souhrn hlavních zjištění je pracovním sumářem nejvýraznějších poznatků z jednotlivých ORP, které jsou výsledkem práce v pracovních skupinách a dalších diskuzích. Autoři této zprávy zdůrazňují, že se nejedná o celkový výčet všech zjištění, ale o zdůraznění toho nejpodstatnějšího. Současně je tato zpráva považována za „živý dokument“, který je editovatelný do doby dokončení poslední studie v pořadí. Následně z něj bude čerpáno pro účely Strategie rozvoje Ústeckého kraje 2028+ a pro další strategickou práci v oblasti regionální politiky na různých úrovních.

K představení hlavních závěrů z dílčích studií poslouží následující struktura:

PROBLÉMY

- 3.1 Hlavní problémy v problémových oblastech
(TOP 3 problémy v každém ORP)**

MOŽNÁ ŘEŠENÍ

- 3.2 Projekty řešitelné na místní úrovni**
3.3 Projekty s potenciálem pro spolupráci více aktérů
3.4 Velké infrastrukturní projekty s nositelem mimo území
3.5 Možná pomoc ze strany kraje
3.6 Požadavky na systémové změny na národní úrovni
3.7 Bílá místa v dotační podpoře

3.1 Hlavní problémy v problémových oblastech

Problémová analýza byla ve všech dokončených studiích realizována prostřednictvím prioritizace konkrétních problémů rozčleněných do souhrnných oblastí. Názvy pro souhrnné problémové oblasti byly v jednotlivých ORP většinou shodné nebo velmi podobné, případné jemné odlišnosti jsou pro účely této zprávy nepodstatné. Z důvodu snadnější souhrnné prezentace zjištěných problémů byly problémové oblasti určeny takto:

- 1) Technická infrastruktura, doprava, energie
- 2) Veřejné služby, bydlení, dopravní dostupnost
- 3) Sociální a demografická situace, bezpečnost
- 4) Ekonomika, zaměstnanost, cestovní ruch
- 5) Životní prostředí, krajina a veřejný prostor
- 6) Občanská společnost, volný čas a veřejná správa
- 7) *Možná budoucí rizika (sledována dobrovolně od r. 2024)*

Na následující straně je přehled **TOP 3 nejpálčivějších problémů v každém ORP**.

Problémová oblast ORP	TECHNICKÁ INFRASTRUKTURA, DOPRAVA, ENERGIE	VEŘEJNÉ SLUŽBY, BYDLENÍ, DOPRAVNÍ DOSTUPNOST	SOCIÁLNÍ A DEMOGRAFICKÁ SITUACE, BEZPEČNOST	EKONOMIKA, ZAMĚSTNANOST, CESTOVNÍ RUCH	ŽIVOTNÍ PROSTŘEDÍ, KRAJINA A VEŘEJNÝ PROSTOR	OBČANSKÁ SPOLEČNOST, VOLNÝ ČAS A VEŘEJNÁ SPRÁVA	MOŽNÁ BUDOUCÍ RIZIKA
LITVÍNŮV	<ul style="list-style-type: none"> vysoká energ. náročnost veřejných budov rizikový úsek I/27 Most-Litvínov nevhodné spojení s Prahou veř. dopravou 	<ul style="list-style-type: none"> absence či nedostupnost lékařů, jejich státnutí nedostatek parkovišť nedostatek bytů vyššího standardu 	<ul style="list-style-type: none"> trvalý odliv mladých a vzdělaných osob upadající zájem občanů o komunitní život státnutí obyvatelstva 	<ul style="list-style-type: none"> odchod mladé kvalif. pracovní síly nekalitní pracovní síla nízká atraktivita pro podnikání 	<ul style="list-style-type: none"> odpadové hospodářství lokality bez vodovodu a kanalizace územní limity rozvoje obcí 	<ul style="list-style-type: none"> vysoká adm. zátěž dotací vysoká závislost obcí a měst na externím financování malé zapojení veřejnosti do rozvoje města, obce 	neprioritizováno
RUMBURK	<ul style="list-style-type: none"> závislost na dodávkách energie z vnějších zdrojů (chybějící alt. linka 110 kV) chybějící technická infrastruktura na venkově (voda, kanalizace, internet) chybějící tech. infrastr. v okrajových částech měst 	<ul style="list-style-type: none"> malá dostupnost a nízká úroveň lék. péče, státnutí lékařů nedostatečná kapacita sociálních služeb a pracovníků nedostatek dostupného bydlení střední cenové kategorie 	<ul style="list-style-type: none"> systémové nedostatky v oblasti bezpečnosti (veřejné práce, dávky, právní ochrana) silná drogová scéna špatná vzdělanostní struktura 	<ul style="list-style-type: none"> velký počet brownfields, nezáměr o jejich oživení nedostatek pracovních míst (zejm. s vyšší kvalifikací) nízká spolupráce škol s místními průmyslovými podniky (vazba školství a trhu práce) 	<ul style="list-style-type: none"> nízká retence vody v krajině absence protipovodňových opatření + znečištění povrchových vod při přívalech dešťů nízká efektivita ve třídění a znovuvyužití komunálního odpadu 	<ul style="list-style-type: none"> nevyhovující systém financování rozpočtů obcí vč. rozpočtového určení daní nevyhovující stav veřejných zařízení pro volný čas chybějící kulturní a sportovní zařízení/objekty 	neprioritizováno
LOUNY	<ul style="list-style-type: none"> zhoršení stavu místních chodníků a komunikací špatný stav objektů v majetku města špatné napojení na veřejnou dopravu (zastávky daleko od centra obce) 	<ul style="list-style-type: none"> absence některých soc. služeb, především pro seniory nedostatek lékařů (specialistů) chybí podpora bydlení pro vybrané sociální skupiny (mladé rodiny, seniory atd.) 	<ul style="list-style-type: none"> státnutí obyvatel sociálně vyloučené lokality, soc. nepřizpůsobiví obyv. zadluženost a exekuce značné části obyvatel 	<ul style="list-style-type: none"> nedostatečná komunikace a spolupráce veřejné sféry se zaměstnavateli vysoká nezaměstnanost a nezáměr části obyv. o práci, omezená pracovní nabídka nedostatek venkovních ploch pro volnočasové aktivity, nevyužitý potenciál CR 	<ul style="list-style-type: none"> některé části nemají přípojky na kanalizaci, ČOV špatný stav veřejné zeleně místa zhoršené prostředí v důsledku nárůstu dopravy 	<ul style="list-style-type: none"> vysoké výdaje na provoz obecního majetku a služeb nedostatečné a nestabilní personální zajištění agendy investic a rozvoje města administrativní náročnost přípravy investic a řízení projektů 	neprioritizováno
ÚSTÍ N. L.	<ul style="list-style-type: none"> špatný stav povrchů místních komunikací a chodníků nevyhovující rozsah cyklistické infrastruktury a cyklostezek malé využívání alternativních zdrojů energie v objektech města 	<ul style="list-style-type: none"> nízká kapacita obecního bydlení, městských bytů zastaralé/chybějící vzdělávací zázemí (učebny...) nízká kapacita zdravotní péče ve venkovských oblastech ORP 	<ul style="list-style-type: none"> odchod zejm. mladých a vzdělaných lidí z regionu podprůměrná vzdělanost velké množství SVL a SVO 	<ul style="list-style-type: none"> nevyužitý turistický potenciál území absence doprovodné infrastruktury CR nevyužitá nemovitosti a brownfields pro podnikání 	<ul style="list-style-type: none"> zanedbaný veřejný prostor nepořádek, nízká péče o veřejný prostor lokality typu brownfields 	<ul style="list-style-type: none"> náročná administrativa spojená s rozvojovými aktivitami chybějící krytá i venkovní sportoviště slabý vztah obyvatel k obci, městu, regionu 	neprioritizováno
KADAŇ	<ul style="list-style-type: none"> malé množství cyklostezek nedostatek parkovacích míst vytížené komunikace procházející skrze obce 	<ul style="list-style-type: none"> omezená nabídka bydlení nedostatečné kapacity lékařské péče (praktici i specialisté) nedostatek kvalifikovaných a motivovaných učitelů 	<ul style="list-style-type: none"> trvajících odliv mladých obyvatel nelegální zaměstnávání při souběžném pobírání sociálních dávek nedostatečná kapacita PČR 	<ul style="list-style-type: none"> problémy v zemědělství (zanikající výroby atd.) vysoká míra nezaměstnanosti malá nabídka pracovních míst vyžadující vyšší kvalifikaci 	<ul style="list-style-type: none"> nízká míra zadržování vody v krajině chybějící systém odpadového hospodářství odlehlost horské části regionu 	<ul style="list-style-type: none"> pasivní životní styl obyvatel, nízké občanské angažmá nedostatek vlastních prostředků na investiční projekty zdlouhavá a náročná administrativa u inv. projektů 	neprioritizováno
LITOMĚŘICE	<ul style="list-style-type: none"> nárůst automobilové dopravy skrze obce (často kamiony; I/15, II/261, II/240) špatná dostupnost krajiny bezmotorovou dopravou špatný stav povrchů kom. 	<ul style="list-style-type: none"> špatná dostupnost zdrav. a lékařských služeb nedostatek odborných ne/pedagog. pracovníků nedostatečná kapacita a kvalita sociálních služeb 	<ul style="list-style-type: none"> přetrvávající důsledky demogr. změny po 2. sv. v. (nedosídleno, vztah k místu) odliv mladých a kvalif. lidí nízká účinnost opatření proti sociálně rizikovým jevům 	<ul style="list-style-type: none"> nízký počet MSP s vyšší přidanou hodnotou komplexní nedostatky v cestovním ruchu nedostatek pracovníků s vyšší kvalifikací 	<ul style="list-style-type: none"> nedořešený systém odpadového hospodářství regionu i kraje snížená retenční schopnost krajiny nevhodné zásahy do krajiny (rušení remízků aj.) 	<ul style="list-style-type: none"> finanční náročnost nutných investic klesající zájem o spolkový život malá kompetence samospráv v problémech přesahujících hranice města/obce 	neprioritizováno
TEPLICE	<ul style="list-style-type: none"> nedostatečná síť cyklostezek špatný stav památek (i v krajině) špatný stav místních komunikací 	<ul style="list-style-type: none"> absence základních zdrav. služeb přímo v obci nedost. kapacity specializovaných lékařů nedostatek personálu ve školství 	<ul style="list-style-type: none"> státnutí obyvatelstva, vyšší podíl seniorů trvajících odliv mladých a kvalifikovaných lidí nedostatečné kapacity PČR 	<ul style="list-style-type: none"> nedokončená transformace ekonomiky nedostatečné využití potenciálu CR pokračující negativní image průmyslového Podkrusnohoří 	<ul style="list-style-type: none"> těžbou narušená krajina, nedokončená rekul./revital. zátěž sídel automobilovou dopravou chybějící koncepce odpadového hospodářství 	<ul style="list-style-type: none"> nízký rozpočet obce vzhledem k rozloze a velikosti tlak na předávání agend samospráv a jejich nízká kapacita pro výkon agendy snížující se daňová výtěžnost 	neprioritizováno

Problémová oblast ORP	TECHNICKÁ INFRASTRUKTURA, DOPRAVA, ENERGIE	VEŘEJNÉ SLUŽBY, BYDLENÍ, DOPRAVNÍ DOSTUPNOST	SOCIÁLNÍ A DEMOGRAFICKÁ SITUACE, BEZPEČNOST	EKONOMIKA, ZAMĚŠTNANOST, CESTOVNÍ RUCH	ŽIVOTNÍ PROSTŘEDÍ, KRAJINA A VEŘEJNÝ PROSTOR	OBČANSKÁ SPOLEČNOST, VOLNÝ ČAS A VEŘEJNÁ SPRÁVA	MOŽNÁ BUDOUCÍ RIZIKA
MOST	<ul style="list-style-type: none"> – nedostatky v cyklo dopravě – riziková silnice I/27 v úseku Most-Litvínov – vysoká intenzita dopravy ve městech a obcích 	<ul style="list-style-type: none"> – nedostatek lékařů – nevhodně nastavená inkluze – nedostatečné financování škol 	<ul style="list-style-type: none"> – nepříznivá sociálně-demografická struktura a její dlouhodobý vývoj – značný výskyt rizikových, sociálně patologických jevů – pokřivený trh s byty 	<ul style="list-style-type: none"> – nízká podnikatelská aktivita – horší úroveň pracovní síly, dlouhodobě nízká kvalifikovanost – málo progresivní ekonomická struktura 	<ul style="list-style-type: none"> – finanční nákladnost odpadového hospodářství – rozsáhlé plochy po těžbě; nutnost výkupu pozemků – vysoká míra hlukové zátěže 	<ul style="list-style-type: none"> – administrativní složitost dotací, závislost na nich – nízká míra ztotožnění občanů s regionem – snižování příspěvků na obecní VPP z Úřadu práce 	<ul style="list-style-type: none"> – pokračování negativních demografických trendů – odpadové hospodářství – nepřipravenost – ukončení činnosti velkých zaměstnavatelů
LOVOSICE	<ul style="list-style-type: none"> – chybějící nebo špatná kanalizace – vysoká intenzita dopravy v sídlech – špatný stav veřejných budov 	<ul style="list-style-type: none"> – horší dostupnost zdravotní péče – malá kapacita sociálních služeb – nedostatek lokalit pro nové bydlení 	<ul style="list-style-type: none"> – nedostatečná informovanost obcí ze strany PČR – stárnutí obyvatelstva – nízké kapacity policie v území 	<ul style="list-style-type: none"> – špatné nastavení VPP pro obce (nemožnost dlouhodobého zaměstnávání) – omezené služby pro cestovní ruch – omezené soukromé podnikání, nízký potenciál 	<ul style="list-style-type: none"> – nedostatky v odpadovém hospodářství – zátěž z automobilové dopravy, zhoršená kvalita ovzduší – chybějící voda v krajině 	<ul style="list-style-type: none"> – administrativní náročnost a složitost postupů – nízká aktivita a zapojení obyvatel – nákladnost a náročnost údržby veřejných prostor 	<ul style="list-style-type: none"> – odpadové hospodářství – konec skládkování – zhoršení sociálních a zdravotních služeb (kapacity zařízení i personálu, financování) – pokračování negativních demografických trendů
VARNSDORF	<ul style="list-style-type: none"> – místně chybějící nebo špatné pokrytí mobilním signálem – chybějící alternativní linka 110 kV, závislost na dodávkách energie z vnějších zdrojů – stav komunikací, chodníků 	<ul style="list-style-type: none"> – zhoršená dostupnost lékařské péče – chybějící akutní zdravotní péče (interní odd.) – nízké kapacity v oblasti sociální práce 	<ul style="list-style-type: none"> – sociální vyloučení (SVL, osoby ohrožené exekucí) – dlouhodobě nepříznivá sociální struktura – nedostatečné kapacity policie 	<ul style="list-style-type: none"> – horší úroveň pracovní síly, nízká kvalifikovanost (zejm. technické obory, řemesla) – nedostatek zaměstnavatelů – nízká podnikatelská vitalita (nízká progresivita, nízká společenská odpovědnost) 	<ul style="list-style-type: none"> – nedostatky v odpadovém hospodářství – velký počet brownfields – periferní poloha v rámci ČR, zhoršená dostupnost 	<ul style="list-style-type: none"> – nevhodně nastavené obecní rozpočty (daně a příjmy) – omezená podpora regionálního rozvoje z nadřazených celků – složitost dotací a neodpovídající platové ohodnocení veřejné sféry 	<ul style="list-style-type: none"> – negativní sociální a demografický vývoj – zhoršení dostupnosti služeb (zdravotnictví, školství, veřejná správa) – nestabilní financování obcí
DĚČÍN	<ul style="list-style-type: none"> – chybějící nebo špatná kanalizace – stav a nákladnost oprav místních komunikací – kapacita silnic vs. intenzita dopravy (chybí přivaděč k D8, kapacitní spojení na Liberec, přetížené místní komunikace) 	<ul style="list-style-type: none"> – chybí základní lékařské služby především mimo města – chybí zázemí pro sport, kulturu a volný čas – nedostatečná kapacita sociálních služeb 	<ul style="list-style-type: none"> – nepříznivý sociálně-dem. vývoj (stárnutí, snižování kvalifikace, odchod z regionu) – horší sociální infrastruktura obyvatelstva – vysoká míra sociálního vyloučení 	<ul style="list-style-type: none"> – odliv kvalifikovaných pracovníků – nízká nabídka pracovních míst, zejm. v místě bydliště, nutná dojízdka – nízká konkurenceschopnost místních firem 	<ul style="list-style-type: none"> – odpadové hospodářství – vysoká produkce, rezervy v systému separace, absence sběrných dvorů – zátěž z automobilové dopravy – důsledky dlouhodobého sucha 	<ul style="list-style-type: none"> – vysoké náklady obcí na infrastrukturu a údržbu – závislost obcí na externích finančních zdrojích – nízká aktivita a zapojení obyvatel do rozvoje obcí 	<ul style="list-style-type: none"> – odpadové hospodářství – chybějící/nedořešená alternativa konečného zpracování – pokračování negativních demografických trendů; chybějící kapacita sociálních služeb, nestabilita financování – nedostatek pitné vody (sucho, nedobudovaná infrastruktura)
CHOMUTOV	<ul style="list-style-type: none"> – bezpečnostní rizika na komunikacích – nevyhovující stav komunikací nižších tříd – parkování kamionů v obcích či jejich blízkosti, související kriminalita 	<ul style="list-style-type: none"> – nedostatek lékařů pro děti i dospělé, stárnutí lékařů – chybějící obecní bydlení – nedostatečná kapacita ter. i pobyt. sociálních služeb 	<ul style="list-style-type: none"> – nedostatky v preventivním zajištění bezpečnosti zaměřené především na děti a mládež – sociální vyloučení – kriminalita, vandalismus, toxikomanie 	<ul style="list-style-type: none"> – horší úroveň pracovní síly (nízká vzdělanost, nekvalifikovanost) – nedostatečná propagace pro cestovní ruch – málo progresivní ekonomická struktura 	<ul style="list-style-type: none"> – voda v krajině (zhoršený stav vodních ploch, málo přirozených toků) – důsledky vysoké intenzity automobilové dopravy – odpadové hospodářství (vysoká produkce, nedostatečné třídění apod.) 	<ul style="list-style-type: none"> – složitost administrativního procesu u dotací – malá kapacita samospráv, obtížné zajištění expertů atd. – nízká participace občanů, nízká účast na veřejných projednáních apod. 	<ul style="list-style-type: none"> – odpadové hospodářství – nepřipravenost na ukončení skládkování – negativní sociálně demografické trendy – sociální rizika – ohrožení sociálním vyloučením
PODBOŘANY	<ul style="list-style-type: none"> – nevyhovující stav silnic nižších tříd a místních kom. – energetická a provozní náročnost veřejných objektů – chybějící sjízdne cyklo/stezky pro denní dojízdku 	<ul style="list-style-type: none"> – chybějící praktičtí a zubní lékaři (menší obce) – chybí obecní bytový fond – malá kapacita sociálních pobyt. služeb a soc. bydlení 	<ul style="list-style-type: none"> – demografická změna: stárnutí a odliv mladých – chybějící kapacity PČR – rizikové chování, kriminalita 	<ul style="list-style-type: none"> – horší úroveň pracovní síly – málo progresivní ekonomická struktura – nedostatek pracovních příležitostí 	<ul style="list-style-type: none"> – lokality typu brownfield – odpadové hospodářství – velká produkce odpadu, absence sběrných dvorů/míst 	<ul style="list-style-type: none"> – nerovnováha v obecních rozpočtech, náklady na investice do infrastruktury – náročný a neefektivní administrativní systém dotací – pomalé převody pozemků a nemovitostí 	<ul style="list-style-type: none"> – chybějící prostředky ve veřejných rozpočtech – pokračování negativních demografických trendů – zhoršení soc., zdrav, služeb; odpadové hospodářství

Problémová oblast ORP	TECHNICKÁ INFRASTRUKTURA, DOPRAVA, ENERGIE	VEŘEJNÉ SLUŽBY, BYDLENÍ, DOPRAVNÍ DOSTUPNOST	SOCIÁLNÍ A DEMOGRAFICKÁ SITUACE, BEZPEČNOST	EKONOMIKA, ZAMĚŠTNANOST, CESTOVNÍ RUCH	ŽIVOTNÍ PROSTŘEDÍ, KRAJINA A VEŘEJNÝ PROSTOR	OBČANSKÁ SPOLEČNOST, VOLNÝ ČAS A VEŘEJNÁ SPRÁVA	MOŽNÁ BUDOUCÍ RIZIKA
ŽATEC	<ul style="list-style-type: none"> – nedostatek parkovacích ploch – chybějící cyklo/stezky pro denní dojíždku – nedobudovaná kanalizace a ČOV, špatný stav a kapacita 	<ul style="list-style-type: none"> – chybějící praktičtí a zubní lékaři (menší obce) – chybějící učitelé s moderním přístupem a motivací – nedostatečná bezbariérovost vozidel, nedostatečná integrace do DÚK 	<ul style="list-style-type: none"> – sociálně vyloučení obyvatelé a lidé s nižším sociálním statusem – přetrvávající důsledky demografické změny po 2. sv. v., zhoršený vztah k regionu – stárnutí obyvatelstva, odliv mladých a vzdělanějších 	<ul style="list-style-type: none"> – horší úroveň pracovní síly (nezaměstnanost, horší vzdělanostní struktura, málo technických pracovníků a řemeslníků) – omezené služby pro cestovní ruch (kvalita, kapacita) – málo pracovních příležitostí, nutná dojíždka 	<ul style="list-style-type: none"> – velká produkce odpadu, rezervy v systému separace – zátěž z dopravy – hluk, exhalace – voda v krajině – zhoršený stav toků a ploch, snížená retenční schopnost 	<ul style="list-style-type: none"> – nerovnováha v obecních rozpočtech, závislost na dotacích – nízká kapacita samospráv, nedostatek pracovníků pro nutné agendy, obtížné získávání expertů nízký zájem občanů o aktivity obce, spolkovou činnost a komunitní život 	<ul style="list-style-type: none"> – chybějící prostředky ve veřejných rozpočtech – odpadové hospodářství ve vazbě na ukončení skládkování – nárůst počtu sociálně vyloučených obyvatel
BÍLINA	<ul style="list-style-type: none"> – nedokončená silniční síť (průtah I/13 Bílinou, Kladrubská spojka, napojení Světce na Radovesickou výs., propojení Ledvice-Duchcov – nevyhovující stav silnic nižších tříd a účelových komunikací – nedostatek parkovacích míst v obytných částech, dále při konání akcí 	<ul style="list-style-type: none"> – nedostatek lékařů pro děti a dorost (praktičtí i specializovaní) – platí po celé ORP – nedostatečná kapacita sociálních služeb, absence návazných služeb – chybí střední vzdělávání (výjimka Podkrušohorské gymnázium Most, pracoviště Bílina) – město Bílina podnítlilo z vlastní iniciativy vznik nového SOU (výuka od 9/2026) 	<ul style="list-style-type: none"> – nedostatečné kapacity a kompetence policie (malá hlídkovost PČR, nutnost suplování městskou policií, která nemá odpovídající pravomoci) – nepříznivá sociální struktura – vysoký počet obyvatel sociálně vyloučených, příp. ohrožených sociálním vyloučením 	<ul style="list-style-type: none"> – nevyužitý potenciál existující turistické atraktivity – horší úroveň pracovní síly (dlouhodobě méně kvalifikovaná pracovní síla) – nízká podnikatelská aktivita, neochota k zahájení podnikání 	<ul style="list-style-type: none"> – narušená krajina a životní prostředí vívem těžby, snížená ekologická stabilita – nedostatky v odpadovém hospodářství (velká produkce, rezervy v systému separace atd.) – znečištění ovzduší s opakovanými překračováními emisních limitů, častých výskyt teplotních inverzí 	<ul style="list-style-type: none"> – nedostatečné rozpočty obcí v porovnání s náklady na provoz a údržbu majetku – pasivita obyvatel, nezájem o dění v obci, chybí společná identita a komunitní život – chybějící odborná kapacita samospráv (především u menších obcí) a nevhodně řešená přenesená působnost 	<ul style="list-style-type: none"> – chybějící prostředky ve veřejných rozpočtech – nárůst sociálního vyloučení a rizikového chování a obecná demografická změna – nedostatečné kapacity veřejných služeb – stále nízké a nerovnoměrné v rámci ORP
ROUDNICE (není HSOÚ)	<ul style="list-style-type: none"> – v některých částech chybí kanalizace, není dostatečná kapacita ČOV – chybí obchvat Roudnice (i dalších sídel: Koštice, Budyně, dále i nad rámec ORP) a není dobrá dostupnost větších sídel mezi sebou (1 most přes Labe, špatný stav) – místy nedostatečná kapacita vodovodních řadů a zastaralost vodárenské infrastruktury, začínající problémy se zdroji pitné vody 	<ul style="list-style-type: none"> – nedostatek lékařů pro dospělé i děti; praktičtí, stomatologové, stárnutí lékařů – nedostatek ploch pro výstavbu RD a nedostatečná kapacita obecního bytového fondu – chybějící ne/pedagogičtí pracovníci, stárnutí učitelů 	<ul style="list-style-type: none"> – stárnutí obyvatelstva a odchod mladších a vzdělanějších z regionu – sociální vyloučení a související problémy (exekuce, snížená vzdělávací úspěšnost u dětí) – nárůst počtu přestupků a trestných činů (vč. drogové problematiky a dětské kriminality) 	<ul style="list-style-type: none"> – nedostatek pracovních příležitostí v místě bez nutnosti dojíždky, zejména v podnicích s inovacemi nebo vyšší přidanou hodnotou – nevyužitý potenciál cestovního ruchu, zejm. kapacita a kvalita komerčních služeb – nedostatek nemovitostí a ploch pro komerční využití, chybí institucionální podpora začínajících podnikatelů 	<ul style="list-style-type: none"> – odpadové hospodářství – náklady na svoz, třídění a ukládání, nerealistické nastavení podílu vyříděného odpadu do budoucna – voda v krajině – klesající schopnost zadržet vodu v krajině, zhoršený stav vodních toků a ploch – limitující vymezení aktivních zón záplavových území pro rozvoj sídel 	<ul style="list-style-type: none"> – nízká aktivita obyvatel, nezájem o dění v obci a komunitní život – přibývajících agenda kladená na samosprávy bez odpovídajícího navýšení kapacit – nerovnováha v obecních rozpočtech – vysoké náklady na infrastrukturu, údržbu a provoz, vysoká závislost na dotacích 	<ul style="list-style-type: none"> – dopady VRT a terminálu v Roudnici na město i širší území, včetně navázaných investic souvisejících s terminálem – odpadové hospodářství, zajištění likvidace ve vazbě na rostoucí produkci odpadu – nedostatek obecních prostředků (snížení přímých příjmů, rostoucí náklady na údržbu a energie)

3.2 Projekty řešitelné na místní úrovni

Druhá část analýzy území byla zaměřena na identifikaci konkrétních či typových projektů, které by mohly přispět k řešení problémů nebo zlepšení situace a jejich řešení je možné a vhodné přímo z obecní úrovně².

Tematická oblast	Komentář k typovým aktivitám na místní (obecní) úrovni
TECHNICKÁ INFRASTRUKTURA, DOPRAVA, ENERGIE	Některé obce mohou podporovat bytovou výstavbu, dobudovávat kanalizace a ČOV (záleží na rozpočtech a místních podmínkách). V některých oblastech je třeba rozšíření, obnova a zkapacitnění zdrojů pitné vody a souvisejících zařízení. Dále například snižování energetické náročnosti, výměna energetických zdrojů, údržba a rekonstrukce veřejných budov, místní řešení parkovacích míst, opravy místních komunikací, bezpečnost v dopravě a její regulace (přechody, chodníky, smart řešení, cyklo doprava, pěší aj.). Vítány je také obecní rozhlas pro občany, datové sítě, bezmotorová doprava nebo například obnova památek (např. poutních cest, aj.), veřejné osvětlení či energetické hospodářství obecně. V některých oblastech se zdůrazňuje také koncepční řešení dopravy s ohledem na nadregionální vazby – infrastrukturu, dopravní stavby, přidružené napojení atd.
VEŘEJNÉ SLUŽBY, BYDLENÍ, DOPRAVNÍ DOSTUPNOST	Ve službách jsou nejčastějším problémem chybějící lékaři – zde má obec omezené možnosti řešení, avšak může situaci napomoci zajištěním prostor pro ordinace, bydlením pro lékaře, podporou digitalizace apod. Stejná situace je u pracovníků ve školství, případně u sociálních a komunitních služeb. Nejeefektivnější řešení v této oblasti by bylo ovšem na národní úrovni. Podporou jsou rovněž investice do škol a vzdělávání a do obnovy obecního majetku a podpora výstavby bydlení (vč. vymezení nových lokalit), dále také v některých oblastech zvyšování kapacity škol a školek. Z úrovně obcí je možné podpořit rozvoj obecního bytového fondu, zázemí a vybavení ZŠ a MŠ, či veřejného volnočasového a kulturního využití, dále například opravy či výstavbu zastávek veřejné dopravy, přestupních míst, zajištění dopravy pro seniory atd. (v některých ORP souvislost s bezpečností v dopravě/MHD).
SOCIÁLNÍ A DEMOGRAFICKÁ SITUACE, BEZPEČNOST	Obce mohou posilovat opatření ke zvýšení místní bezpečnosti (např. MKDS, osvětlení „tmavých koutů“ apod.), zřizovat obecní/městské policie, ve spolupráci s MP a PČR realizovat preventivní aktivity, dále podporovat místní sdružení dobrovolných hasičů, budovat podmínky pro IZS. V oblasti bezpečnosti se objevuje také v některých oblastech informační, resp. kybernetická bezpečnost. Ve spolupráci s místními školami mohou podporovat prevenci sociálního vyloučení a prevenci kriminality (dospělé i mládežnické). Velkým problémem je odliv obyvatel, který by obce chtěly řešit například novým bydlením, ale naráží na překážky v dostupnosti pozemků či infrastruktury zejména v oblasti kanalizace.
EKONOMIKA, ZAMĚSTNANOST, CESTOVNÍ RUCH	Zde dominuje podnikavost, různé formy spolupráce obcí s místními podnikateli (prostory, podpora, propojování škol a budoucích zaměstnavatelů jejich žáků aj.), podpora propojování aktérů mezi sektory, podpora kulturních akcí apod. Jistě pomohou investice a podpora do oblasti památek, drobné infrastruktury i marketingu cestovního ruchu (i drobné prvky). V některých oblastech je velkým

² Výčet všech uvedených aktivit v každém ORP by byl příliš rozsáhlý, proto je tato kapitola řešena souhrnným komentářem pro každou tematickou oblast. V případě zájmu o konkrétní informace a typové aktivity definované v jednotlivých pracovních skupinách, doporučujeme studium dílčích studií.

	<p>tématem transformace brownfields pro podnikatelské využití, a dále obecně platí podpora místní produkce a koncepčního marketingu, spolupráce se zaměstnavateli na zvýšení kvalifikovanosti pracovní síly.</p>
<p>ŽIVOTNÍ PROSTŘEDÍ, KRAJINA A VEŘEJNÝ PROSTOR</p>	<p>Plošně platná je revitalizace a údržba zeleně a veřejných prostor, prostupnost území, péče o vodu a nakládání s vodou v obci i volné krajině, podpora budování modrozelené infrastruktury a architektury, opatření ke zvýšení retence vody v krajině (vč. intravilánu) a péči o vodní toky a plochy, a dále opatření k zvýšení/obnově přirozené prostupnosti a vitality krajiny. V některých lokalitách se objevuje také péče o ovzduší, zejm. snižování hluchnosti a prašnosti. V oblasti odpadového hospodářství je možné přispět rozvojem a modernizací sběrných dvorů, předcházení vzniku odpadů a informovanosti či zapojení veřejnosti. Dále zde figuruje demolice a revitalizace brownfieldů a jiné staré zátěže, opravy a rekonstrukce drobných památek (někde uváděno u cest. ruchu, aj.).</p>
<p>OBČANSKÁ SPOLEČNOST, VOLNÝ ČAS A VEŘEJNÁ SPRÁVA</p>	<p>V silách obcí je koordinace místních akcí, podpora kulturních a sportovních akcí pro občany, podpora spolkové činnosti a investic do veřejných prostor, objektů (klubovny, knihovny, spolkové místnosti, dětská divadla, různorodá místa k setkávání aj.). Dalšími kroky mohou být zefektivňování vnitřních procesů veřejné správy včetně inovativních způsobů, transparentní zadávání zakázek, zapojení veřejnosti, projektová a strategická příprava, systematické plánování a řízení (tvorba a využívání pasportů, generelů, arch. soutěží aj.), územní rozvoj zejména ve vazbě na získávání pozemků, vzdělávání pracovníků a posilování kapacit samospráv. Nedílnou součástí je také digitalizace a elektronizace, systematické plánování včetně kapacity pro vyšší hierarchickou úroveň a navýšení kapacity té místní, včetně průběžného vzdělávání a zvyšování odbornosti. Často jsou uváděné aktivity zaměřené na spolupráci v území (členství měst a obcí ve svazcích, sdruženích, fungování v širším měřítku). Z hlediska obcí je také vyjádřena potřeba lepšího zapojení obyvatel – komunikace s obyvateli prostřednictvím různých komunikačních nástrojů, zapojení občanů do rozhodování a podpora místních spolků a sdružení.</p>

3.3 Projekty s potenciálem pro spolupráci více aktérů

Diskuze pracovních skupin často odhalily takové potřebné aktivity, na jejichž řešení sama obec nestačí – ať již hlediska území nebo kompetencí či rozpočtu. Často se jednalo o aktivity středně velkého měřítka, jejichž těžiště zůstávalo v ORP, mikroregionu, v území MAS nebo propojovalo tato uskupení mezi svými „sousedy“. Výhodou tohoto partnerství je často dostupnější rozpočet, sdílené kapacity, znalost území a jeho potřeb a někdy také silnější vyjednávací pozice.

Tematická oblast	Komentář k typovým aktivitám pro řešení ve spolupráci více aktérů
TECHNICKÁ INFRASTRUKTURA, DOPRAVA, ENERGIE	V dopravě jsou to místně specifická opatření konkrétního charakteru (např. modernizace tramvajové tratě Most – Litvínov, zvýšení bezpečnosti na téže trase a dalších silnicích I. a II. třídy, dobudování klíčových komunikací I/13 v úseku Chomutov – Ostrov; bezpečnost křižovatky I/13 x II/568, dokončení D7 a Cyklostezky Ohře), dále jde o Kladrubskou spojku, obchvat města Rumburk aj. Významná je potřeba rozvoje cyklotras i stezek pro pěši (bezmotorová doprava) s cílem propojit sousední obce za účelem běžné migrace/dojížděky. Objevuje se také téma monitoringu a řízení dopravy. Zde může být zahrnuto i komplexní řešení a sdílení v oblastech odpadového hospodářství a kapacit ČOV, spolupráce na energetických úsporách či dodávkách (nové vedení 110 kV na Šluknovsko), či spolupráce v oblasti mobilního signálu a internetového pokrytí.
VEŘEJNÉ SLUŽBY, BYDLENÍ, DOPRAVNÍ DOSTUPNOST	V této oblasti je často navrhováno sdílení kapacit sociálních a zdravotních služeb, zajištění pracovníků pro školství a jejich vzdělávání, zdravotnictví a sociální služby, případně spolupráce v oblasti obecního bydlení. Osvědčuje se také komunitní plánování sociálních služeb. minimálně na úrovni ORP nebo okresu včetně financování. Dále je také preferován např. rozvoj nemocnice v Rumburku. V této oblasti dále figuruje nutná spolupráce při plánování a koordinaci veřejné dopravy a dopravní obslužnosti.
SOCIÁLNÍ A DEMOGRAFICKÁ SITUACE, BEZPEČNOST	Obce by uvítaly využívání sdílených pracovníků v oblasti obecní policie, asistentů prevence kriminality apod. V oblasti bezpečnosti bylo také uváděno sdílené plánování a koordinace v oblasti krizového řízení. V oblasti demografie jsou to opatření na podporu zamezení odlivu z regionu či vyvážení důsledků stárnutí populace. Z hlediska bezpečnosti obce často zmiňují potřebu propojení MKDS přímo na městskou policii v centru ORP a spolupráce na řešení přestupků.
EKONOMIKA, ZAMĚSTNANOST, CESTOVNÍ RUCH	Nejčastěji je uváděn koordinovaný společný marketing v oblasti cestovního ruchu, podpora místních produktů/producentů. V lokalitách kolem Labe je uváděn společný rozvoj vodní turistiky na Labi. V některých oblastech je také zmiňována koordinovaná příprava na příchod významného investora či zaměstnavatele ve znalostně náročnějším odvětví. Obecně také platí spolupráce na celkové proměně ekonomické struktury regionu.
ŽIVOTNÍ PROSTŘEDÍ, KRAJINA A VEŘEJNÝ PROSTOR	Příkladem je spolupráce na revitalizaci a resocializaci některých specifických oblastí, jako např. jezero Milada, Radovesická výsypka, apod. S ohledem na životní prostředí je i sem řazeno komplexní řešení odpadového hospodářství – vznik obecních uskupení za účelem likvidace odpadu, společná koordinace svazu, apod. Významnou oblastí uváděnou v mnoha ORP je také společná obnova a údržba polních cest, prostupnost krajiny mezi sídly pro pěši i cyklo, např. v kombinaci s remízky a celková koncepční podpora přirozené vitality krajiny (společný postup při řešení dopadů nějakého faktoru apod.).

<p>OBČANSKÁ SPOLEČNOST, VOLNÝ ČAS A VEŘEJNÁ SPRÁVA</p>	<p>Společná příprava na rozvojové projekty, podpora systematické spolupráce aktérů v území, aktivizace a zapojení obyvatel v mikroregionech, apod. Často je uváděna také podpora a zajištění sdílených expertních pracovníků v oblasti energetiky, projektové přípravy, IT, právních služeb, vzdělávání pracovníků na obcích apod. Z hlediska volného času je často uváděna vzájemná koordinace termínů kulturních a sportovních akcí, společná propagace, zejména u akcí s nadmístním významem, stejně jako koordinace a společné plánování v oblasti občanské vybavenosti</p>
---	---

3.5 Možná pomoc ze strany kraje

Tato část byla zdůrazněna na základě vývoje diskuze a bližšího poznání místní problematiky ve vztahu k možnostem Ústeckého kraje. Ve studiích se jako samostatná kapitola objevuje až od ORP Teplice (konec roku 2023 a dále v roce 2024).

Nutno podotknout, že některé kroky z níže uvedeného výčtu nejsou výhradně v kompetenci kraje, ale kraj jim může vhodným způsobem pomoci.

Aktuálně probíhají jednání v rámci Programu a Strategie rozvoje ÚK s politicky gesčně příslušnými představiteli a vedoucími příslušných odborů zaměřené na roli kraje.

- ☺ **Koordinace a strategie odpadového hospodářství.** Aktualizace koncepce odpadového hospodářství Ústeckého kraje především s ohledem na ukončení skládkování a další aktuální trendy v odpadovém hospodářství. Kraj by měl určit jasnou strategii, aby města a obce mohly návazně plánovat své systémy nakládání s odpady.
- ☺ **Aktivní role při získávání investorů.** Aktivní politika oslovování a získávání nových investorů, především v oborech s vyšší přidanou hodnotou. Zjišťování (a zajišťování) podmínek pro tyto investory, např. lidské zdroje, vhodné pozemky, zásobování energií atd. Koordinace s ICUK.
- ☺ **Otevření sítě sociálních služeb.** Umožnění rychlejší registrace nových sociálních služeb (především terénních), a tím podpořit větší nabídku sociálních služeb v území. **Plánování sociálních služeb** – do procesu zapojit více starosty, využít znalost místního prostředí a potřeb občanů.
- ☺ **Zajištění lékařů.** Vytvoření systémového nástroje pro zajištění především praktických lékařů pro dospělé a pro děti a dorost i v menších městech a obcích.
- ☺ **Podpora návratu vysokoškoláků.** Rozšíření a větší propagace stipendijního programu pro studenty vysokých škol. Cílem je motivace k působení v Ústeckém kraji po ukončení vysoké školy.

- ☺ **Spolupráce a základních a středních škol.** Poskytování dat základním školám o dalším studiu žáků, kteří ukončili základní školu. Sdílení informací o studijním zaměření a studijní úspěšnosti.
- ☺ **Využití hornického dědictví.** Povrchová těžba hnědého uhlí byla výrazným hybatelem dění v Ústeckém kraji v minulosti. Nejvýrazněji dopadla právě na Mostecko. Kraj by měl tuto kapitolu své minulosti aktivně využít jako součást image regionu a v tomto duchu mj. chránit a rozvíjet související kulturní a technické památky na Mostecku.
- ☺ **Komplexní příprava na VRT, koordinace při řešení dopadů VRT** – zejména příprava na nové funkce stávajících nádraží, dopravního terminálu a navazujících důsledků. Vhodné je vypracování urbanisticko-dopravních studií jednotlivých lokalit. Doporučuje se také koordinace tvorby zásad pro investory v jednotlivých městech, obcích.

Koordinace přípravy území na budování VRT a terminálu VRT Roudnice n. L. Tento velký projekt přinese rozdělení krajiny, vyvolá indukovanou dopravu k terminálu, přinese vysokou obrátkovost osob a zájem investorů o blízké pozemky. Je třeba vše využít pro udržitelný rozvoj sídel v okolí. Proto je třeba řešit komplexní a koncepční přípravu na dopady vybudování terminálu do území.

Možné aktivity:

Získávání jasných informací o přípravě projektu, o možných rizicích a příležitostech a také celková koordinace všech navazujících záměrů.

Stanovovat úkoly pro územní plánování na úrovni kraje.

Metodická podpora obcí při přípravě zásad pro investory (Zásady pro stavebníky). Minimálně příprava vzorové metodiky a následně individuální příprava zásad na úrovni obcí. Ideálně společné zásady v rámci společenství obcí (Roudnice, Budyně a všechny obce v perimetru 10-15 km jízdy autem od terminálu VRT).

V současné době tuto činnost supluje obce a neziskové organizace (Koridor D8), což je nedostatečné, neboť jim chybí kapacita a pravomoci. Je zde značný prostor pro větší zapojení kraje ve spolupráci s národní úrovní.

- ☺ **Podpora spolupráce obcí** – např. ve sdílení expertních pracovníků, metodická a právní podpora, příklady dobré praxe atd.
- ☺ **Podpora vybavení SDH** – vyšší finanční alokace pro projekty zaměřené na obnovu vybavení v souvislosti s narůstajícími cenami techniky.
- ☺ **Jednání s Armádou ČR** – zejména ohledně využívání určených tankových cest místo veřejných komunikací 2. a 3. třídy, a ohledně zmenšení plošného rozsahu omezení daných existencí vojenského újezdu Hradiště.
- ☺ **Podpora obcí ve správním řízení** – kraj jako odvolací či nadřízený orgán by mohl více respektovat rozhodnutí obcí.

- ☺ **Podpora komplexních pozemkových úprav** – metodická pomoc či finanční podpora při zpracovávání územních studií krajiny na úrovni ORP apod.
- ☺ **Podpora při převodech pozemků od státu** – jednání z pozice kraje se SPÚ a podpořit obce s cílem rychlejšího a úspěšnějšího převodů pozemků
- ☺ **Zajištění/zachování dopravní obslužnosti** – lepší koordinace různých druhů dopravy (např. aby nejezdil vlak i autobus stejně po obdobné trase), podpora mikroregionálních spojů, chybí např. přímé spojení bus Jiřetín – Podluží – Rumburk (dojíždka do škol a za službami), preference přímého spojení „sousedních“ měst namísto nutného přestupu v určeném „uzlu“, který je opačným směrem. Zachování železniční dopravy na trase Chomutov – Vejprty.
- ☺ **Spolupráce při řešení intenzivní dopravy** – Odborná a metodická podpora při řešení intenzivní dopravy procházející skrze obce (silnice II. tříd). Především v obcích, kde není možné vybudování obchvatu a zároveň běžná zklidňující opatření nepomáhají.
- ☺ **Silnice III. tříd** – rychlejší opravy povrchů silnic v majetku kraje
- ☺ **Koordinace cyklotras** – koordinační role při plánování a realizaci cyklotras propojujících území s páteřními cyklotrasami.
- ☺ **Silnější prosazování potřeb kraje na národní úrovni** – Potřeby znevýhodněných oblastí Ústeckého kraje jsou jasně definovány a popsány, jsou známa i potřebná systémová řešení na národní úrovni. Zástupci Ústeckého kraje by měli tyto změny opravdu jednotně a koordinovaně prosazovat na národní úrovni.
- ☺ **Sledování kapacity vodních zdrojů, příprava na sucha** – V důsledku oteplování a v některých oblastech též jako důsledek kůrovcové kalamity hrozí problémy se zajištěním pitné vody u obcí, které jsou závislé na méně vydatných místních prameništích. Sledovat situaci a včas připravovat systémová řešení.
- ☺ **Úprava dotačních programů kraje** – snížit administrativní nároky na žadatele, odstranit povinnost dokládat informace z veřejných registrů a jiných portálů veřejné správy.
- ☺ **Systematická podpora rozvoje širšího území** – odstraňování bariér, které limitují životaschopnost území do budoucna a přesahují kapacity a pravomoci obcí. Konkrétně např. na Roudnicku řešení odpadového hospodářství a omezená kapacita sítí a infrastruktury (voda, kanalizace, elektřina), která neumožňuje zároveň rozvoj sídel a příchod větších investorů.
- ☺ **Podpora projektové přípravy** – zejména finanční a metodická podpora přípravy projektů, studií a dokumentací pro přípravu budoucích projektů v území; pokračování současného dotačního programu na podporu přípravy projektových záměrů
- ☺ **Koordinace větších projektů a iniciativ** – koordinační a participační role při přípravě projektů nebo rozsáhlejších iniciativ, které zahrnují více obcí. Příklad na Bílinsku: revitalizace Radovesické výsypky, na Roudnicku: VRT atd.; případně

dále související **koordinace významných investic** – průmyslové podniky, skladové areály atd.

Kromě finanční podpory také podpora organizační, metodická a participační při přípravě velkých projektů přesahujících hranice obcí, ORP a kraje. Příklady z ORP Roudnice:

Ve spolupráci se Středočeským krajem koordinace budoucí podoby odpadového hospodářství včetně svozu odpadů a souvisejícího nárůstu dopravy (vznikající kapacity u měst Mělník, Neratovice).

Koordinace staveb mezi Správou železnic (VRT) a Ředitelstvím silnic a dálnic (obchvat Roudnice n. L.). Návaznost harmonogramu staveb, umístění stavenišť, ubytování dělníků, minimalizace dopravních omezení apod.

Možným nástrojem je zřízení pozice **koordinátora participace na úrovni kraje**, například po vzoru ve Středočeském kraji. Funkční alternativou, která může napomoci koordinaci rozvoje v území, může být **regionální koordinátor pro podporu rozvojové činnosti v území** (zvýšení absorpční kapacity v území, podpora institucionální kapacity a lidského potenciálu).

3.4 Velké infrastrukturní projekty s nositelem mimo území

Často bylo v území identifikováno několik významných projektů, jejichž nositel je mimo území – zpravidla jde o významné infrastrukturní stavby v sítích či dopravě (nositeli jsou např. ŘSD, SŽ, SČVK, SVS a další). Do této kategorie spadají vedle stavebních a infrastrukturních opatření také některé měkké aktivity nebo systematická podpora ve veřejných službách a jiných oblastech.

Výčet není zcela jistě kompletní z hlediska konkrétních záměrů, nicméně by měl obsáhnout hlavní priority či typové aktivity, jejichž konkrétní podoba (zejména těch měkkých) může být různá v závislosti na možnostech a preferencích hlavního řešitele.

Doprava

- dobudování klíčových pozemních komunikací (zkapacitnění, obchvaty či výstavba nových – zejména u 1. a 2. tříd; např. I/13 Chomutov-Ostrov, I/13 přes Bílinu (tunelová varianta) bezpečnost křižovatky I/13 a II/568, dále I/15, II/261, II/240; dále I/13 průtah Bílinou, Kladrubská spojka, Doubravská spojka; dále I/13 Folknářská spojka, odvaděč Děčín – Manušice, okružní Křižovatka Benešovská, obchvat České Lípy (související dopravní návaznost v ORP), zkapacitnění I/62, zklidnění dopravy na II/262, dále např. I/27: obchvat Žiželice a zkapacitnění I/27 – dokončení mostu, obchvaty Žatec, Radičevy. Dále obchvaty obcí na silnicích II/225 a II/227, obchvat Roudnice aj.)
- vybudování silničního propojení obcí v místech, kde původní komunikace zanikly v důsledku těžby uhlí (Světec – Bílina, Ledvice – Duchcov)
- rekonstrukce silničních mostů (Roudnice, Ústí atd.)

- vybudování lávky přes Labe pro pěší a cyklisty v Roudnici (jako součást Labské stezky)
- vybudování lávky pro pěší a cyklisty přes Ohři; Nahrazení nebezpečného úseku páteřní cyklostezky č. 6 v úseku Doksany – Písty novou lávkou přes Ohři. Využití pro cykloturisty i pro místní – prostupnost krajiny
- dokončení modernizace tramvajové trati Most – Litvínov
- zvýšení bezpečnosti na silnici I/27 Most – Litvínov (včetně zklidnění provozu např. v úsecích a obcích jako Litvínov, Háj, Hrob, Dubí) a zkapacitnění ve směru Most-Plzeň
- řešení nákladní dopravy na I/7 (parkování kamionů, odstavná parkoviště)
- prvky pro zvýšení bezpečnosti a snížení hlučnosti na silnicích I. a II. třídy
- celková revitalizace a resocializace území mezi Mostem a Litvínovem
- silniční severozápadní obchvat města Rumburk
- dokončení dálnice D7 v celé délce (dobudování úseku Slaný-Postoloprty)
- napojení Děčínska na D8 (přeložka I/13)
- rozvoj udržitelné veřejné dopravy, obnova žel. trati Lovosice-Teplice, realizace žel. spojení v Trojzemí (CZ-DE-PL)
- dobudování systému páteřních cyklotras (např. Ohře)
- zachování turistické dopravy (Moldavská horská dráha, Kozí dráha)
- vysokorychlostní železniční trať Praha-Drážďany a související terminály a odbočky; související osobní doprava navazující na VRT, komplexní řešení budoucí zátěže v okolních sídlech (Litoměřice, Roudnice a další)

Ekonomika a její transformace

- podpora celkové změny ekonomické struktury regionu včetně rozvoje strategických projektů (např. Green Mine a další)
- příchod velkého investora/zaměstnavatele ve znalostně náročných odvětvích

Lidé – sociální prostředí, trh práce, zdravotnictví, školství atd.

- komplexní sada nástrojů pro snížení odlivu mladých lidí z regionu
- rozvoj Lužické nemocnice Rumburk
- zajištění pracovníků pro školství, zdravotnictví, sociální služby
- zvýšení bezpečnosti, prevence kriminality, navýšení kapacit policie

Pokrytí signály, energetika

- výstavba alternativního elektrického vedení 110 kV (Šluknovsko)
- posílení stávající energetické sítě s umožněním připojování většího počtu OZE a umožnění zavádění prvků komunitní energetiky
- rozvoj fotovoltaické energetiky (lomy ČSA a Vršany)
- rozšíření sítě vysokorychlostního internetu a mobilního signálu (Šluknovsko a jiné), digitalizace venkova

- datové sítě obecně

Krajina

- rozvoj území jezera Milada a dalších post-těžebních oblastí
- koordinace a vytváření protipovodňových opatření (centrální hlásný systém pro předávání informací, výstražné a varovné systémy)
- komplexní pozemkové úpravy – systémová řešení

3.6 Požadavky na systémové změny na národní úrovni

Tato část analýzy navazuje na předchozí část a vyčleňuje takové problémy, které nejsou řešitelné za stávajících podmínek ani obcí/městem samotným, ani za pomoci kraje či dalších subjektů. Mnohdy se ovšem nejedná ani tak o finanční mantinely, ale o limity legislativní, administrativní či obecně označovány jako systémové.

Jejich změna či úprava není ve většině případů jednoduchá ani rychlá, ovšem ale není nemožná. Smyslem této podkapitoly je vytvořit přehled toho nejpodstatnějšího, co v území zaznívá směrem k národní úrovni. Je nutno podotknout, že některé požadavky jsou plošně platné na celém území kraje (a jistě i v jiných krajích ČR), a jiné mohou mít silnější podporu jen v některých částech území s ohledem na konkrétní téma.

Níže je uveden přehled požadavků na systémové a legislativní změny či opatření na národní úrovni, které vznikly v diskuzích mezi účastníky v pracovních skupinách v jednotlivých ORP v Ústeckém kraji.

Tyto požadavky jsou chápány jako velmi významná část všech studií, neboť se týkají věcných a skutečných překážek, které jsou mnohdy zásadnější, než například finanční objemy vyčleněné pro některé dotační tituly a podobně. Ústecký kraj registruje tyto požadavky získané ze svého území a prostřednictvím politických představitelů i kompetentních zástupců jednotlivých odborů je bude předkládat je příslušným vyšším orgánům za účelem iniciace dalších jednání a diskuzí vedoucí k možným řešením.



Číslo	Heslo	Systémová změna	Popis potřeby, komentář
1	BEZPEČNOST	Zvýšení pravomocí policie	Legislativní změny s cílem posílení pozice a pravomocí městské/obecní policie, Policie ČR, případně i asistentů prevence kriminality.
2	BEZPEČNOST	Posílení kapacit PČR	Doplnění stavů PČR na cílovou hodnotu pro Ústecký kraj, intenzivnější činnost PČR v území. Finanční motivace při naboru policistů pro problémové regiony.
3	BEZPEČNOST	Zlepšení informovanosti obcí	Lepší a přesnější informovanost obcí od PČR a např. ÚP - konkrétně o trestné činnosti v obci, o reálné nezaměstnanosti, apod.
4	BEZPEČNOST	Legislativa MKDS	Úprava legislativy pro obce provozující kamerový dohledový systém – oprávněnost využívání záznamu a nakládání se záznamem.
5	BYROKRACIE	Zjednodušení dotačního procesu v projektech samospráv	Zjednodušení a zpřehlednění administrativy dotýkající se činnosti samospráv. Především v oblasti dotačních projektů, dále v oblasti stavebnictví, životního prostředí, veřejných zakázek atd. Předběžná avíza výzev, aby bylo možno předem připravovat projekty. Možnost opravit administrativní chyby v žádostech. Zrychlení hodnocení žádostí. Zrušit povinnost tvořit projektovou dokumentaci i na malé projekty, zavést využívání registrů a rejstříků namísto dokládání těchto informací ze strany žadatele.
6	BYROKRACIE	Zjednodušení legislativy v oblasti stavebnictví, životního prostředí, veřejných zakázek atd.	Snížení administrativních povinností pro veřejnou správu a pro podnikatele. Zrychlení povolovacích procesů, sjednocení hodnotících kritérií. Díky tomu dojde ke snížení nákladů investičních akcí pro obce a v důsledku ke snížení závislosti obcí na externích zdrojích financování. S tím souvisí požadavek na zmírnění pravidel pro přípravu investičních projektů: Zohlednit reálný obsah projektů, nevyžadovat striktní plnění administrativních podmínek a povolovacích a hodnotících kritérií státní správy, tam, kde to není třeba pro obsah projektu (např. striktní vyžadování bezbariérovosti aj.).
7	BYROKRACIE	Lepší komunikace státní správy se samosprávou	V případě projektů realizovaných centrálními orgány, které mají významný dopad do území, zlepšit komunikaci s dotčenými městy a obcemi.
8	BYROKRACIE	Zavedení středního článku správy na úrovni ORP s možností sdílení vybraných agend samosprávy	Zároveň by bylo vhodné na úrovni ORP vytvořit kapacitu pro sdílení vybraných služeb a agend samosprávy, na které nemají kapacitu jednotlivé obce. Příklady: Společný energetický manažer pro ORP, společné řešení eGovernmentu atd. Jde buď o plošné posílení kapacit a kompetencí „vyšších“ samospráv umožňující spravovat i své spádové území, nebo o ustanovení funkčního uskupení pro vybrané konkrétní téma a omezenou dobu potřebnou pro jeho vyřešení (po vyřešení problému už uskupení nebude třeba, zaniká).
9	BYROKRACIE	Systémová podpora pro zvýšení kapacit samospráv	Podpora sdružování obcí, případně i slučování obcí (například formou daňových či jiných bonusů pro obce, které přesáhnou určitý počet (např. 5 tis. obyvatel). Zastavit postupné omezování přenesené působnosti měst. Podpora kontinuity spolupráce obcí při změně vedení obcí.
10	BYROKRACIE	Posílení komunikace s obcemi v závažných tématech	Včasné a kompletní předávání informací obcím. Příklad: Pro ORP Teplice aktuálně při přípravě těžby lithia na Cínovci; nebo VRT na Litoměřicku. Více partnerský přístup státních organizací k obcím (Ředitelství silnic a dálnic, Správa železnic, Česká pošta aj.).
11	BYROKRACIE	Posílení financování agend přenesené působnosti	Souvisí s narůstající agendou svěřovanou samosprávám. Financování přenesené působnosti se snižuje. Stát by měl hradit všechny/většinu nákladů na výkon státní správy.
12	BYROKRACIE	Podpora spolupráce obcí	Podpora spolupráce obcí a společných aktivit, služeb, povinností a servisu (např. na principu Společenství obcí).

Číslo	Heslo	Systémová změna	Popis potřeby, komentář
13	BYROKRACIE	Podpora pracovníků na obcích	Podpora vzdělávání a posilování kompetencí pracovníků na obcích - zejm. starostů a místostarostů (náročná práce s velkou odpovědností), zajištění kvalitních pracovníků pro samosprávy (viz výše mezd oproti soukromému sektoru v některých oblastech, např. IT).
14	BYROKRACIE	Narovnání úrovně platů napříč ČR	Narovnání úrovně platových podmínek v ČR - příklad: plat projektového pracovníka ve Varnsdorfu je nižší, než plat pracovníka na stejné pozici ve stejném projektu Praze.
15	BYROKRACIE	Změny zákoníku práce	Započítávání doby strávené na pracovní cestě do pracovní doby.
16	BYROKRACIE	Systematičnost při digitalizaci	Sjednocený celkový státní koncept digitalizace. Motivace soukromé sféry pro využívání digitální komunikace se samosprávou.
17	DANĚ	Změna rozpočtového určení daní	Posílení podílu municipalit. Cílem je, aby samosprávy měly k dispozici větší objem vlastních prostředků pro realizaci projektů a snížila se jejich závislost na externích finančních zdrojích (dotacích), což bude mít další benefity (snížení transakčních nákladů, snížení byrokratické zátěže). Snížit disparitaci v částce na 1 občana u velkých měst, zlepšení situace středních a menších měst a obcí.
18	DANĚ	Daňové zvýhodnění a úlevy	...pro aktivitu/nositele ze strukturálně znevýhodněných regionů, ...pro podniky a projekty s vyšší přidanou hodnotou, ...pro podnikatelské projekty ve veřejné infrastruktuře (zejména venkova).
19	DANĚ	Volba DPH pro obce	Umožnit, aby si obec sama vybrala, zda je pro ni z ekonomických důvodů výhodné registrování pro DPH, či nikoliv. Jasný výklad pravidel při uplatňování DPH u obcí.
20	DANĚ	Úprava příjmů na obyvatele dle přechodného pobytu	Využití institutu přechodného pobytu k zohlednění skutečného počtu bydlících obyvatel v obci pro nastavení příjmů obce na jednoho obyvatele.
21	DOTACE	Zjednodušení systému dotačních titulů	Současný systém ESI fondů ve formě operačních programů a národních zdrojů vytváří systém stovek dotačních programů. Jen pouhá snaha o orientaci v nich přináší vysoké nároky na samosprávy. Navíc toto množství dotačních zdrojů s sebou přináší různorodé administrativní prostředí – různé systémy pro tvorbu žádostí a pro monitoring projektů, různá pravidla pro uznatelné a neuznatelné výdaje apod., čímž se zvyšuje prostor k chybě na straně žadatele. Požadavek na komplexní zjednodušení a zpřehlednění systému dotací a programů, snížení množství příloh, zrychlení hodnocení a omezení rizika snížení dotace po následné kontrole. Současně také včasná informovanost – dostatek času na přípravu žádosti a dokumentace, omezení náhlých a rychlých změn týkajících se výzev apod. Často je také v území poukazováno na potřebu mít jakéhosi regionálního koordinátora pro podporu rozvojové činnosti v území (zvýšení absorpční kapacity v území, podpora institucionální kapacity a lidského potenciálu).
22	DOTACE	Omezená platnost stavebního povolení	Pro žádání o dotace je třeba mít „v šuplíku“ předem připravené projekty se stavebním povolením, které přitom má omezenou platnost. Aniž by bylo garantováno, že projekt následně získá dotaci.
23	DOTACE	Udržitelnost projektů	Příliš omezující nastavení udržitelnosti projektů. Např. dlouho trvající omezení, že projekt nesmí generovat příjmy, což omezuje udržitelnost (nutná údržba apod.).
24	DOTACE	Omezení příjmu z dotací	Omezení dotačního / projektového financování ve prospěch přímých příjmů obecních rozpočtů.

Číslo	Heslo	Systémová změna	Popis potřeby, komentář
25	ENERGETIKA	Podpora rozvoje komunitní energetiky	Jak na úrovni legislativy (novelizace energetického zákona), tak na straně finanční podpory (dotace) při budování (developerských) lokálních distribučních energetických sítí na úrovni obcí nebo částí měst.
26	ENERGETIKA	Kompenzace obcím za OZE	Zavést povinné kompenzace obcím za velké instalace OZE na jejich území.
27	KOHEZE	Důsledné uplatňování kohezních postupů, podpora slabých území	Navzdory proklamacím o eliminaci výrazných ekonomicko-sociálních rozdílů mezi regiony je reálná podpora strukturálně znevýhodněných krajů nižší, než je průměr pro ČR. Tím hůře tento trend dopadá na periferní regiony. Reálnou podporu znevýhodněných krajů je třeba proplatit do národních a ESIF dotačních programů. Zaměřit podporu také na pohraniční a periferní regiony (vč. vnitřních periferií). Posílení financování znevýhodněných území. Změna zákona o podpoře regionálního rozvoje. Vyšší financování strukturálně postižených krajů a hospodářsky a sociálně ohrožených území.
28	KOHEZE	Finanční zvýhodnění aktivit ve slabých regionech	Větší zvýhodnění strukturálně znevýhodněných regionů, daňové úlevy pro projekty investorů s vyšší přidanou hodnotou v regionech, komplexní přístup státu z úrovně vlády – koordinace aktivit ve všech souvisejících resortech.
29	KRAJINA, POZEMKY	Archeologický výzkum	Zrušit pro obce povinnost financovat záchranný archeologický výzkum v případě veřejných investic.
30	KRAJINA, POZEMKY	Aktualizace protipovodňových plánů a záplavových území	Změna metodiky stanovování aktivních zón záplavového území, příp. umožnit výjimky. Dokončení současně iniciativy MZE a MŽP zaměřené na aktualizaci výpočtu záplavových území – usnadnění rozvoje obcí podél vodních toků. Revidovat rozlohu záplavové oblasti (Blšanka, Chomutovka). Současné vymezení omezuje rozvoj obcí.
31	KRAJINA, POZEMKY	Změna majetkového vypořádání státu ve vztahu k těžbě	Změna majetkového vypořádání státu a státních institucí ve vztahu k územím přímo zasaženým těžbou. Příklad: Město Most je nuceno vykupovat ze svého rozpočtu pozemky v lokalitách, které dříve městu patřily, ale pak byly z majetku vyvedeny za účelem zřízení povrchových lomů/dolů. Nynější situace je taková, že území bylo vytěženo a rekultivováno, a město by mělo tyto pozemky za stovky milionů korun opětovně získávat do svého majetku, což významně zatěžuje rozpočet i časový průběh větší rozvojových aktivit města (které jsou obzvlášť v těchto lokalitách potřeba).
32	KRAJINA, POZEMKY	Změna vymezení území dotčeného těžbou v OPST	Rozšíření území, jejichž regenerace a revitalizace může být podporována z OPST. Existuje řada obcí nebo jejich částí postižených a ovlivněných těžbou, avšak nemohou žádat o podporu ve výzvách OPST.
33	KRAJINA, POZEMKY	Reálná podpora transformace	Vyšší podpora a komplexní řešení procesu transformace s dlouhodobou vizí. Např. na ORP Bílina výrazně dopadne ukončení těžby uhlí. Podpora je potřeba legislativní, finanční, morální.
34	KRAJINA, POZEMKY	Chráněná ložisková území	Snadnější/rychlejší možnost změnit či zrušit chráněná ložisková území, které omezuje rozvoj obce.
35	KRAJINA, POZEMKY	Pružnější převody pozemků	Snazší získávání pozemků od státu (SPÚ, ÚZSVM ad.) za účelem rozvoje obce. Procesy jsou složité, časově i administrativně náročné. Obec musí respektovat cenu dle posudku, soukromý subjekt může obec přeplatit, a tak získat do vlastnictví pozemek důležitý pro další rozvoj obce.
36	KRAJINA, POZEMKY	Kompenzace obcím za vytěžené dřevo	Obce, u nichž lesy zaujímají velkou část území (např. přes 50 % katastru), nesou negativní následky při extenzivní těžbě dřeva (zničené lesní cesty, poškozené vodní zdroje apod.). Tyto dopady by měly být kompenzovány obdobně, jako je tomu u těžby nerostů, např. uhlí (vnímání dřeva obdobně jako je tomu u nerostného bohatství).

Číslo	Heslo	Systémová změna	Popis potřeby, komentář
37	KRAJINA, POZEMKY	Plavební stupeň na Labi	Definitivní rozhodnutí o ne/vybudování plavebního stupně v Děčíně namísto přetrvávání současného nerozhodnutého stavu. Aktuální stav: Po několika letech se čtyři ministerstva částečně dohodla na řešení rozporu ke splavnění Labe v Děčíně. Současný stav alespoň umožní městu Děčín pokračovat v pořízení územního plánu. V návrhu ÚP Děčín bude vymezen koridor pro splavnění, který bude definován jako „návrhový koridor“ na řece Labi a současně jako koridor pro veřejně prospěšnou stavbu.
38	KRAJINA, POZEMKY	Komplexní řešení rozvoje území	Celková změna přístupu: Komplexní řešení sociálního, ekonomického a environmentálního rozvoje území. Péče o krajinu, dopady významných staveb, související infrastruktura. Zlepšení součinnosti pozemkových úřadů (respektování územních studií krajiny). Jednou ze součástí jsou nástroje na národní úrovni na podporu rozdělování velkých scelených pozemků a tím na obnovu biodiverzity v zemědělské krajině a zlepšení propustnosti krajiny (obnova polních cest).
39	LITHIUM	Systémová příprava na těžbu lithia	Předávat obcím informace, skutečně partnerská otevřená komunikace. Garantovat zajištění environmentálních a sociálních dopadů těžby.
40	ODPADY	Úprava odpadové legislativy, nastavení plánu a systému odpadového hospodářství	Cílem je dále snižovat produkci netříděného komunálního odpadu a usnadnit přechod k oběhovému hospodářství. Zvýšení legislativní podpory pro spalování odpadu kombinované s výrobou elektrické energie. Ze strany kraje by měl být dán rámec budoucího rozvoje odpadového hospodářství v kraji mj. s navržením konkrétních nástrojů, jak snížit skládkování komunálního odpadu a jak zvýšit třídění a znovuvyužití odpadu, a to včetně využívání inovativních technologií.
41	ODPADY	Legislativní úpravy o odpadních vodách – ČOV pro obce	Legislativní úpravy, které zjednoduší budování nové kanalizace a ČOV pro menší obce. Povolení centrálního čištění odpadních vod i na malých sídlech – obce preferují centrální čistírny namísto individuálního řešení pro jednotlivé domy. V některých ORP je potřeba naopak podporovat alternativní způsoby nakládání s odpadními vodami - umožnění budování decentralizovaných ČOV s vyústěním do toků při dodržení limitů. Průřezová agenda ministerstev zemědělství, životního prostředí a místního rozvoje.
42	ODPADY	Zohlednění reálné produkce odpadu	Obce s větším počtem rekreačních objektů jsou znevýhodněny při výpočtu vyprodukovaného odpadu. Uživatelé rekreačních objektů nemají v obci stále bydliště, přesto zde produkují odpad. To zkresluje statistiku vyprodukovaných odpadů v obci. Navíc v případech, kdy jsou rekreační objekty umístěny v okrajových částech obce bez možnosti příjezdu popelářského vozu, není jiné řešení než umožnit rekreačním odhazovat odpad do kontejnerů, takže není možné nastavit poplatek za skutečně vyprodukovaný odpad.
43	ODPADY	Úprava plateb za komunální odpad	Současné nastavení poplatků nemotivuje obce k třídění, neboť za vytříděný odpad ve výsledku doplácejí více než za odvoz nevytříděného SKO. Sjednotit platby za svoz odpadu v různých obcích v území – zamezit situaci, kdy občané z jednoho obce odvázejí svůj odpad do sousední obce, aby ušetřili na váze svého odpadu.
44	PROJEKTY	Podpora projektové přípravy a absorpční kapacity	Například ve formě samostatné dotační výzvy na projektovou přípravu.
45	PROJEKTY	Podpora komplexních projektů	Preferovány by měly být komplexní projekty umožňující propojit více aktivit. Celá řada plánovaných projektů měst a obcí má komplexní charakter, není možné podporovat je z jednoho zdroje a je nutné je rozdělit na dílčí projekty s omezenou věcnou a časovou návazností.

Číslo	Heslo	Systémová změna	Popis potřeby, komentář
46	SOCIÁLNÍ POLITIKA	Změna státní sociální politiky	Zjednodušení systému sociálních dávek, víceleté financování sociálních služeb, podpora terénních, komunitních a domácích sociálních služeb. Úprava aktivní politiky zaměstnanosti a související legislativy pro účinnější řešení problematiky dlouhodobé nezaměstnanosti, sociálního vyloučení a obchodu s chudobou. Zvýšení finanční podpory sociálních služeb z národní úrovně. Změna zák. č. 108/2006., o sociálních službách, s cílem usnadnit vzdělávání sociálních pracovníků. Usnadnění/zvýšení podpory zaměstnávání obtížněji zaměstnatelných uchazečů (50+, absolventi, ZTP aj.). Změna financování sociálních služeb pro lepší zajištění terénních služeb i v periferních oblastech. Omezit spekulace s příspěvky na bydlení, naslouchat potřebám měst při vyjednávání o legislativě ovlivňující bezpečnost a sociální problémy.
47	SOCIÁLNÍ POLITIKA	Legislativa k omezení obchodu s chudobou	Chybějící legislativa k omezení obchodu s chudobou. Nízká vymahatelnost práva u sociálně nepřízřusobivých občanů.
48	SOCIÁLNÍ POLITIKA	Změna zákona o sociálních službách	Plánování a zajišťování služeb dle potřeby. Zřízení domovů se zvláštním režimem, tzv. „Přístavů“ pro osoby závislé a bezpříjmové nebo nízkopříjmové.
49	SOCIÁLNÍ POLITIKA	Změna financování sociálních služeb	Změna financování sociálních služeb, např. podle indexu sociálního vyloučení, nikoliv dle počtu obyvatel.
50	SOCIÁLNÍ POLITIKA	Kapacity sociálních služeb	Zajištění dostatečné kapacity sociálních služeb ze strany státu a jejich dostatečná finanční podpora.
51	SOCIÁLNÍ POLITIKA	Úpravy státní politiky zaměstnanosti.	A to jak na straně pasivní politiky zaměstnanosti (taková úprava systému sociálních dávek, aby více motivoval k zaměstnání), tak na straně aktivní politiky zaměstnanosti (například zjednodušení nástroje veřejně prospěšných prací aj.)
52	SOCIÁLNÍ POLITIKA	Flexibilnější VPP pro obce	Změna financování a systému VPP, zejména pro obce. Umožnit opakované nebo dlouhodobé zaměstnání, a zapojení klientů do chodu, oprav a úklidu měst a obcí. VPP by měly být financovány se státního rozpočtu. Využití ESIF je méně pružné a administrativně náročnější, a nemusí svým založením naplňovat reálnou potřebu obcí.
53	SOCIÁLNÍ POLITIKA	Úprava institutu trvalého pobytu	Legislativní úprava institutu trvalého pobytu tak, aby obce měly jasnou informaci o svých obyvatelích. Zrušit možnost mít trvalé bydliště na adrese městského či obecního úřadu.
54	SOCIÁLNÍ POLITIKA	Změna péče o osobu blízkou	Změna v nastavení institutu péče o osobu blízkou z důvodu zhoršení jejího zdravotního stavu a soběstačnosti. V současné době je pro mnohé rodiny finančně nemožné pečovat o blízkého, který vyžaduje 24hodinovou péči, doma. Proto jsou systémem paradoxně přinuceni využít pobytových zařízení sociálních služeb, i když stát nadále prosazuje snižování jejich kapacit.
55	SOCIÁLNÍ POLITIKA	Podpora osob s duševním onemocněním	Pro osoby s duševním onemocněním s invaliditou 3. stupně, nemající nárok na výplatu důchodu, zajistit nepodmíněný příjem. Změnit systém sankčního vyřazení na ÚP.
56	SOCIÁLNÍ POLITIKA	Prevence vzniku sociálně vyloučených lokalit	Větší podpora a pravomoc obcí v boji proti vzniku vyloučených lokalit.

Číslo	Heslo	Systémová změna	Popis potřeby, komentář
57	SOCIÁLNÍ POLITIKA	Legislativa „společenské odpovědnosti“	Legislativní uchopení principu „společenské odpovědnosti“ v širším pohledu. Například: 1) Společenská odpovědnost vybraných profesí – lékaři, učitelé atd. Povinnost pracovat po danou dobu ve své profesi v České republice pro osoby, které zdarma získaly dané vysokoškolské vzdělání. 2) Společenská odpovědnost rodičů v SVL: Navázat dávky a podpory na to, aby děti získaly kvalifikaci (minimálně vyučení). Legislativně ukotvit odpovědnost rodin pobírajících dávky za dosažení vzdělání dětí. 3) Společenská odpovědnost osob na dávkách: Povinnost veřejně prospěšných apod. prací pro osoby dlouhodobě pobírající podporu.
58	ŠKOLSTVÍ	Změna financování školství	Obce nezvládají financovat mzdy nepedagogických pracovníků. Realizovat další změny s cílem zajistit více pedagogických pracovníků a jejich stabilní motivaci.
59	ŠKOLSTVÍ	Změny ve vzdělávacím systému, silnější vazba na praxi a trh práce	Zvýšení podpory pro školy fungující v sociálně znevýhodněných oblastech a s horší vzdělanostní strukturou a horšími studijními výsledky (menší počet žáků ve třídě, finanční motivace pedagogů, celkově vyšší finanční podpora atd.). Podpora opatření a nástrojů, které přispějí ke snížení míry předčasného odchodu ze vzdělávání, především u dětí ze sociálně znevýhodněných rodin.
60	ŠKOLSTVÍ	Nástroje pro změnu vzdělanostní struktury obyvatel	Kombinace nástrojů s okamžitou účinností (motivační nástroje na podporu příchodu vzdělaných pracovníků do regionu) a dlouhodobých (změna vzdělávací struktury v ORP především ve středním stupni vzdělávání).
61	ŠKOLSTVÍ	Kvóta PHmax	Malým školám nestačí kvóta PHmax (maximální počet hodin, které škola může učit).
62	ŠKOLSTVÍ	Prodloužení základní školní docházky o 2 roky	Prodloužení základní školní docházky ještě aspoň o 2 roky po ZŠ ve smyslu zajištění povinnosti následného vzdělávání – minimálně do výučního listu. Zajistit možnost získat osvědčení o kvalifikaci prostřednictvím profesních organizací nebo firem pro vyšší uplatnitelnost na trhu práce. Zachovat regionální působnost VOŠ s možností akreditace Bc. programů. Nerušit docházku v 9. třídě pro žáky, kteří již dříve dosáhli 9 let základní školní docházky (např. kvůli propadnutí).
63	ZDRAVOTNICTVÍ	Změna financování soc. a zdravotních služeb	S cílem zajistit více (terénních) služeb a ordinací lékařů i mimo velká města.
64	ZDRAVOTNICTVÍ	Systémové řešení nedostatku lékařů	Komplexní řešení pro zajištění lékařské péče nejen v HSOÚ. Kombinace nástrojů na úrovni státu, kraje a měst / obcí. Zahájení diskuzí nad novodobou podobou "umístěnek".
65	ZDRAVOTNICTVÍ	Kapacity zdravotnických služeb	Zajištění dostatečné kapacity zdravotnických služeb ze strany státu a jejich dostatečná finanční podpora.

3.7 Bílá místa v dotační podpoře

V některých ORP nebyly identifikovány žádné konkrétní oblasti nebo skupiny projektů, kterým by chyběla externí finanční (dotační) podpora. Místo toho pracovní skupiny upozornily spíše na **nedostatky v systému nastavování podpory**:

- × podporované oblasti jsou **určovány centrálně** bez ohledu na reálné potřeby měst a obcí, důsledkem je pak nutnost upravovat projekty tak, aby vyhovovaly výzvam i za cenu snížení reálného přínosu projektů
- × častou omezující podmínkou je nutnost mít předem **popsány projektové záměry ve všech strategických dokumentech**, aniž je předem známo, zda a jak bude ono téma podporováno
- × **časově omezené výzvy místo průběžných** – čas nestačí na seznámení se s pravidly výzvy, tvorbu projektové dokumentace, zajištění spolufinancování, proto je často důsledkem nepředložení projektů a tudíž nečerpání
- × **administrativní složitost** – velké množství programů od různých poskytovatelů, různé systémy pro projektovou administraci, velký počet subjektů, které mohou následně dotace kontrolovat, komplikované procesní kroky, mnohdy logicky nenávazné
- × **nízká podpora přípravy projektů** – vyplývá z bodů výše, byla by oceněna podpora projektových dokumentací, studií apod. (alespoň na 50 %)
- × **omezení velikostí obce v NPRR** – vyloučeny obce s 3-10 tis. obyvateli
- × **omezit zbytečnou přípravu projektů předem bez jistoty alokace**

V ORP, ve kterých **byla bílá místa identifikována** (vč. potřeby posílení prostředků), se jednalo především o:

- 1) **omezující nastavení OPST** (původní vymezení podporovaného území a aktivit; například obnova památek v minulosti poškozených nepřímo těžbou, nebo jiná území, než jsou v původním vymezení OPST)
- 2) **servis vodovodů a kanalizací** – pořízení speciální techniky na zajištění provozu a servisu tam, kde tyto sítě provozuje obec sama; veřejné kanalizace v místech, kde SČVaK nesouhlasí nebo neplánuje
- 3) **odpadové hospodářství** – např. rekonstrukce sběrných dvorů apod. – zjednodušení podmínek výzev
- 4) **komunální technika** – neexistence dotačních zdrojů na nákup techniky pro komunální služby, péči o zeleň apod.
- 5) **modrozelená infrastruktura** – tvorba průlehů, zasakovacích škarp, zelené střechy na zastávky autobusů apod. Menší jednoduché projekty (např. krajský program pro pilotní projekty); EU fondy příliš složitě
- 6) **infrastruktura a rozvoj služeb cestovního ruchu** – nedostatečná podpora

- 7) **podpora bytové výstavby (nejen, ale i v SVL)** – chybí program na podporu nájemního bydlení, přestavbu obecních budov na byty, přestavby/výstavby malometrážních bytů bez podmínek, které jsou např. u tzv. sociálních bytů
- 8) **volný čas** – chybí podpora na sportovní a jiné volnočasové aktivity dětí a mládeže
- 9) **sportoviště** – budování/obnova veřejných sportovišť, dětských hřišť a volnočasových areálů (tzn. pro neorganizovaný sport)
- 10) **přístavby a stavební úpravy školských zařízení** – rekonstrukce, stavební úpravy, změny technických parametrů; často jsou předepsány zbytečně omezující podmínky jako např. bezbariérovost tam, kde to není technicky možné
- 11) **kulturní domy a centra** – rekonstrukce, stavební úpravy společenských a spolkových center
- 12) **rekonstrukce budov obecně** – rekonstrukce, opravy a zateplení budov
- 13) **novostavby veřejných budov** – např. objektu obecního úřadu
- 14) **komunitní centra** – podpora komunitních center a jejich služeb
- 15) **zdroje požární vody** – dotace mohou žádat jen obce, které jsou zřizovatelem jednotek SDH. Obce bez jednotky SDH nemohou čerpat, byť mají na svém území zdroj požární vody v kritickém stavu
- 16) **školní zahrady** – prostá obnova školních zahrad bez nutnosti environmentálního aspektu
- 17) **školy obecně** – kmenové třídy, družiny, kabinety, venkovní prostory, personální potřeby škol
- 18) **školní psychologové** – víceleté financování školních psychologů místo šablon na jeden rok
- 19) **veřejná prostranství a památky** – chybí dotace na revitalizaci veřejných prostranství. Velmi nízká míra dotace na kulturní památky a objekty památkově chráněné nebo v městských památkových zónách a rezervacích
- 20) **neopodstatněná podmínka bezbariérovosti** – sportoviště, chodníky (u chodníků je povinný souhlas Vládního výboru pro zdravotně postižené, ten však ne vždy záměr akceptuje; nutnost provázání s bezbariérovou trasou)
- 21) **parkovací domy a parkování klasické** – zcela chybí podpora
- 22) **hřbitovy** – péče o hřbitovy, především o místa po vysídlení německých obyvatel
- 23) **podpora zaměstnanosti** – nové výzvy na podporu zaměstnanosti jsou mířeny proti možnosti zaměstnávat nezaměstnané na obci a zvýhodňují neziskové organizace
- 24) **energetické standardy** – povinné plnění energetických standardů i v případě, že pro projekt bude využita pouze část budovy

- 25) **omezení v projektech cestovního ruchu** – omezující kritéria, např. nemohou žádat statut. města, pouze území po těžbě, mimo NATURA 2000 aj.
- 26) **činnosti samospráv** – podpora pro výkon úřadu (přenesená státní správa, přestupkové řízení, elektronizace aj.)
- 27) **datové sítě** – pokrytí obcí vysokorychlostním internetem
- 28) **meziobecní spolupráce** – systematické financování víceúčelových svazků obcí (např. DSO)
- 29) **dokumentace pro přípravu projektů** – pasportizace (např. dešťová kanalizace), generely (např. odvodnění)
- 30) **cyklodoprava** – nejsou podporovány např. vyhrazené pruhy pro cyklisty, nebo stezka pro chodce a cyklisty se společným provozem
- 31) **regenerace veřejného prostoru/brownfields** – investice do regenerace sídlišť revitalizace veřejného prostoru sídlišť, zatrubňování horkovodů, překlady sítí apod.) a na revitalizaci brownfields na občanskou vybavenost (u stávajících titulů se neustále mění podmínky a je nutné přepracovávat projektovou dokumentaci)
- 32) **místní komunikace, lávky, mosty, chodníky i cesty pro pěší** – zejm. posílení finančního objemu dotací a zjednodušení v dosažitelnosti i pro malé obce
- 33) **změna klimatu** – do budoucna je třeba navýšit finanční podporu na opatření zaměřená na předcházení změně klimatu a na řešení následků této změny. Environmentální opatření (voda, zeleň) v intravilánu i ve volné krajině
- 34) **veřejné práce** – zaměstnávání dlouhodobě nezaměstnatelných osob jako kompenzace za omezení VPP
- 35) **pracovníci obcí** – po ukončení podpory veřejně prospěšných prací chybí podpora pracovních pozic pro nezaměstnané občany v rámci práce pro obec; dále chybí podpora vzdělávání úředníků, starostů
- 36) **zdroje vytápění** – výměna zdrojů vytápění v bytových domech ve vlastnictví obcí
- 37) **likvidace azbestu** – řada staveb má střešní pláště z krytin obsahujících azbest. Objevují se na černých skládkách. Obce nemají vybavení k likvidaci tohoto nebezpečného odpadu
- 38) **zdravotní služby** – zajištění chybějících zdravotních služeb
- 39) **sociální služby** – zajištění chybějících zdravotních služeb; vzhledem k uzavřené síti v ÚK není možné čerpat dotace na výstavbu chybějících pobytových zařízení zejména pro seniory
- 40) **střední vzdělávání** – chybí dotace na podporu středního vzdělávání zejména v oblastech se SVL, kde chybí relevantní stupeň vzdělávání (střední odborná učiliště)

- 41) **bezpečnost v dopravě** – prvky pro bezpečnost v dopravě a zklidnění dopravy; komunikace a chodníky (velké procento neuznatelných výdajů v současných programech)

4 Závěrečný komentář, návrhy k dalšímu řešení

Zjištění prezentovaná v předkládané zprávě jsou určena především vedení Ústeckého kraje, kompetentním kolegům z tematicky příslušných odborů Krajského úřadu Ústeckého kraje, a dále i kolegům na podobných pozicích v ostatních krajích (zejména ve vazbě na sekretariáty RSK a regionální rozvoj) a v neposlední řadě také příslušným pracovníkům na MMR, v jejichž agendě se regionální politika nalézá.

Předpokládá se následující další postup:

- pokračovat ve spolupráci v území
- rozvíjet diskuze uvnitř kraje i mezi kraji za účelem nalezení společných nástrojů na posílení schopnosti iniciovat diskuze s národní úrovní o systémových změnách
- aplikovat zjištěné poznatky do tvorby Strategie rozvoje Ústeckého kraje 2028+
- strukturovat a systematizovat diskuze na vertikální i horizontální úrovni
- průběžně aktualizovat hlavní ukazatele a výstupy v území
- koordinace a diskuze problematiky s ostatními kraji
- podpora v zajištění regionálního koordinátora pro podporu rozvojové činnosti v území (zvýšení absorpční kapacity v území, podpora institucionální kapacity a lidského potenciálu)

Vazba na sousední kraje – mezikrajské/přeshraniční záležitosti

Během diskuzí v území byla často zdůrazňována logická potřeba některá témata rozvíjet a komunikovat (i na pracovní/úřednické rovině) se sousedními regiony. Jedná se příkladně o:

- česko-saská regionální politika a vzájemná inspirace – např. v oblasti podpory vybavenosti obcí, fungování samospráv a centrálního sídelního systému
- Liberecký kraj: dopravní napojení na Liberec – ORP Děčín, Varnsdorf
- Středočeský kraj: VRT a dopravní terminály – ORP Roudnice, Litoměřice
- Karlovarský kraj: transformace regionu po těžbě
- a další...

5 Přílohy a odkazy

Příloha č. 1: Odkaz na webovou stránku Ústeckého kraje věnovanou studiím HSOÚ

- [Rozvoj kraje v místním měřítku / studie HSOÚ: Ústecký kraj \(kr-ustecky.cz\)](http://kr-ustecky.cz)

Příloha č. 2: Informační leták odboru regionálního rozvoje KÚÚK k agendě HSOÚ

Příloha č. 3: Soubor jednostránkových shrnutí, tzv. Fact Sheetů, pro dokončené studie

- přiloženo na konci dokumentu v pořadí:

Fact Sheet ORP Litvínov
Fact Sheet ORP Rumburk
Fact Sheet ORP Louny
Fact Sheet ORP Ústí nad Labem
Fact Sheet ORP Kadaň
Fact Sheet ORP Litoměřice
Fact Sheet ORP Teplice
Fact Sheet ORP Most
Fact Sheet ORP Lovosice
Fact Sheet ORP Varnsdorf
Fact Sheet ORP Děčín
Fact Sheet ORP Chomutov
Fact Sheet ORP Podbořany
Fact Sheet ORP Žatec
Fact Sheet ORP Bílina
Fact Sheet ORP Roudnice nad Labem

INFORMACE V KOSTCE

Regionální studie pro ORP – HSOÚ

Analyticko–implementační plány na podporu regionálně specifických aktivit v rámci hospodářsky a sociálně ohrožených území Ústeckého kraje

Základní informace o agendě, která podporuje rozvoj kraje v místním měřítku.

Studie nejsou schvalovány v orgánech kraje. Jsou předkládány Radě ÚK a příslušné komisi pouze na vědomí.

Výstupy ze studií budou předány a dále diskutovány:

- Ministerstvo pro místní rozvoj
- Komise Rady Ústeckého kraje pro regionální rozvoj, cestovní ruch a lázeňství
- Pracovní skupiny Programu rozvoje Ústeckého kraje
- Gesčně příslušní radní/zastupitelé ÚK, vedoucí příslušných odborů
- Vyhodnocení a aktualizace Strategie rozvoje ÚK
- Zveřejnění na webu Ústeckého kraje [zde](#)

...vezměme to od začátku. Kdo s tím přišel?

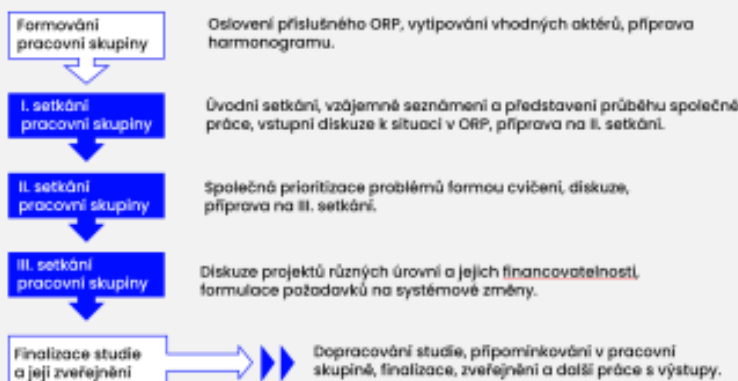
- v roce 2021 iniciovalo MMR aktivnější podporu tzv. hospodářsky a sociálně ohrožených území (dále jen „HSOÚ“) v souvislosti s Akčním plánem Strategie regionálního rozvoje České republiky
- pro kraje to znamenalo vypracovat jednu pilotní studii pro zvolené ORP na svém území dle doporučeného zadání od MMR; Ústecký kraj zvolil ORP Litvínov
- protože zvolené územní měřítko, způsob zpracování studií i využití jejich výstupů vhodně navazuje na agendu regionálního rozvoje, zejm. na Strategii rozvoje Ústeckého kraje, přistoupili jsme k záměru podobným způsobem zanalyzovat celý kraj a zpracovat studie pro všechna ORP

Co to jsou studie HSOÚ?

- studie jsou věcným regionálním dokumentem s následující strukturou:
 - vstupní analytická část – základní data pro území, kontext regionálního vývoje
 - problémová analýza ORP – místní projekty, velké infrastrukturní projekty, legislativa
 - výstup – formulace problematických oblastí, které nemají podporu v současných dotačních titulech včetně požadavků na systémové změny na národní úrovni
- studie jsou zpracovávány Ústeckým krajem a Regionální rozvojovou agenturou
- přispívají do nich aktéři v pracovní skupině, mají možnost připomínkovaní
- měly by být věcné, stručné, hodně konkrétní a využitelné na více úrovních



Jak probíhá zpracování studií v každém ORP a co z toho bude nakonec?



Kontaktní osoba:

RNDr. Eva Poslová
Krajský úřad Ústeckého kraje
Odbor regionálního rozvoje
poslova.e@kr-ustecky.cz
475 657 504

Zpracováno dne 5. 1. 2023,
mapové schéma okt. 8/2023

HSOÚ – ORP Litvínov

FactSheet

HSOÚ – hospodářsky a sociálně ohrožená území jsou jedním z pěti typů regionů, se kterými pracuje Strategie regionálního rozvoje ČR 2021+. HSOÚ byla vymezena na základě pěti indikátorů:

- 1) intenzita bytové výstavby
- 2) hrubá míra celkového přírůstku
- 3) index stáří
- 4) podíl nezaměstnaných osob
- 5) intenzita podnikatelské aktivity

92 % rozlohy Ústeckého kraje zabírají HSOÚ
 93 % obyvatelstva Ústeckého kraje žije v HSOÚ
 25 % rozlohy Česka zabírají HSOÚ

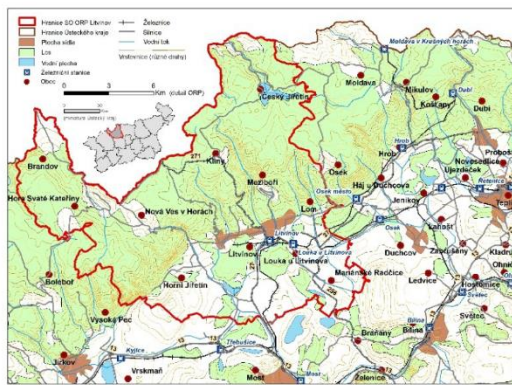
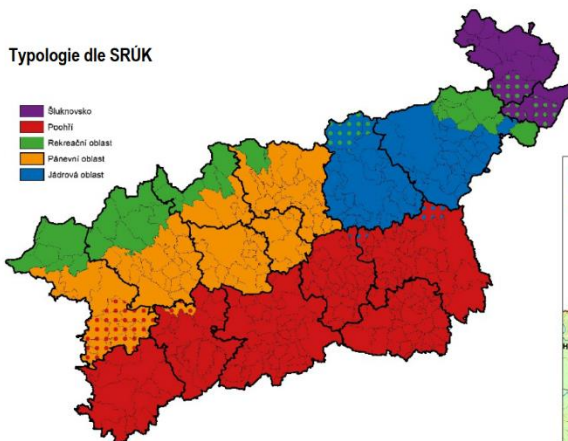


ORP Litvínov v kostce
 Počet obyvatel (2020): 37 035
 Počet obcí: 11
 Rozloha: 235,97 km²
 Hustota zalidnění: 156,9 ob./km²

Specifické rysy regionu

Území ORP Litvínov je z hlediska typologie SRÚK i rozděleno mezi dvě oblasti. Severní část území spadá do tzv. Rekreační oblasti, kdežto jižní část se nachází v tzv. Pánevni oblasti. Severní část území se vyznačuje venkovským typem osídlení s rekreační funkcí. Oproti tomu v jižní části se mnohem více projevuje vliv průmyslové činnosti a urbánního způsobu života. Charakteristická je tedy územní pestrost, přičemž z hlediska sídelní struktury převažují malé obce.

Typologie dle SRÚK



Hlavní problémy a výzvy

- úbytek obyvatelstva
(zejména vzdělaného a pracujícího)
- stárnutí obyvatelstva
- nepříznivá vzdělanostní struktura
- nedostatek lékařů specialistů
- obtížná dostupnost péče z menších obcí
- nízký sociální kapitál
- nízká míra občanského angažmá
- vysoká administrativní zátěž zejména u dotací
- vysoká nezaměstnanost
- nepříznivá situace na trhu práce
- nízká atraktivita pro život i podnikání
- nízká míra ekonomického růstu
- vysoká míra sociálního vyloučení
- vysoký počet osob v exekuci
(ÚLK je na prvním místě v ČR!)
- odpadové hospodářství
- vodovody a kanalizace
- energetická náročnost budov a špatný technický stav
- nedostatečné parkovací kapacity
- rizikové úseky frekventovaných komunikací

Komentář o východiscích a řešení

Ne vždy je řešením navýšení finančních prostředků pro dotační programy, mnohdy jsou důležitější **systémové změny nefinančního charakteru** z vyšší úrovně, např.:

- zjednodušení legislativy (životní prostředí, odpady, veřejné zakázky aj.)
- snížení administrativní náročnosti u dotací
- podpora projektové přípravy a absorpční kapacity
- podpora komplexních projektů
- změna v systému sociální péče a zdravotnictví

Obce už dnes tolik netrápí infrastrukturní problémy, ale **měkké faktory a společnost jako taková**, například: jak zabránit odlivu svých občanů, jak je zde udržet a motivovat ke komunitnímu životu nebo jak jim zajistit služby pro kvalitní život a podobně.

V území byla identifikována také **nízká míra spolupráce aktérů na projektech, které přesahují jejich působnost**. Řešením by mohla být podpora ORP jako správního obvodu v podobě např. partnerských projektů se zapojením více aktérů. Svou podstatou by se mohlo jednat o „mini-integrované projekty“. Tyto projekty v HSOÚ by mohly být významně zvýhodněny v dotačních programech, např. formou specifických výzev s tímto zaměřením a strukturou zapojených partnerů. Forma bodového zvýhodnění na základě lokalizace v HSOÚ byla shledána jako nedostatečná a to rovněž z hlediska motivace.



MINISTERSTVO
 PRO MÍSTNÍ
 ROZVOJ ČR



HSOÚ – ORP Rumburk

FactSheet

HSOÚ – hospodářsky a sociálně ohrožená území

jsou jedním z pěti typů regionů, se kterými pracuje Strategie regionálního rozvoje ČR 2021+. HSOÚ byla vymezena na základě pětice indikátorů:

- 1) intenzita bytové výstavby
- 2) hrubá míra celkového přírůstku
- 3) index stáří
- 4) podíl nezaměstnaných osob
- 5) intenzita podnikatelské aktivity

92 % rozlohy Ústeckého kraje zabírají HSOÚ
93 % obyvatelstva Ústeckého kraje žije v HSOÚ
25 % rozlohy Česka zabírají HSOÚ



ORP Rumburk v kostce

Počet obyvatel (2022): 31 999
Počet obcí: 12
Rozloha: 266 km²
Hustota zalidnění: 120 ob./km²



Specifické rysy regionu

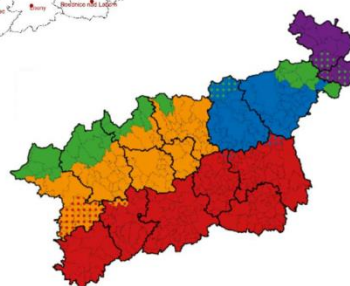
Z hlediska základních charakteristik je území ORP Rumburk typicky periferním územím se zhoršenou dopravní dostupností vůči zbytku Ústeckého kraje a místně s velmi nízkým zalidněním. Naopak silnou stránkou jsou přírodní a krajinné hodnoty, díky kterým je region navštěvován tuzemskými i zahraničními návštěvníky. Segment cestovního ruchu byl bohužel velmi negativně ovlivněn pandemií Covid-19. Mezi nejvýraznější negativní trendy pro ORP Rumburk patří ovšem stárnutí obyvatel a vysoká nezaměstnanost.

Hlavní problémy a výzvy

Zdravotnictví a sociální služby byly označeny jako nejproblematičtější oblasti. Následuje problematika elektrické energie a sociálního vyloučení.

Typologie dle SRÚK

- Šlukovsko
- Počehli
- Rekreační oblast
- Pánevská oblast
- Jádrová oblast



Konkrétní diskutované problémy:

- komplikovaná sociální skladba obyvatelstva
 - nezaměstnanost
 - nízká vzdělanost
 - odliv vzdělanějších obyvatel
 - příliv osob s nižším soc.-ekon. statusem
 - osoby sociálně vyloučené, případně ohrožené sociálním vyloučením
 - kriminalita, silná drogová scéna
- závislost na dodávkách energie z vnějších zdrojů
- nedostatečné pokrytí technickou infrastrukturou
- nedostatečná dostupnost a kapacita lékařů
- nízká kapacita sociálních služeb a sociální práce
- velký počet brownfields
- neuspokojivá nabídka trhu práce pro kvalifikované
- zhoršený stavebně-technický stav veřejných zařízení pro volný čas a mimoškolní vzdělávání
- nízká retence vody v krajině
- chybějící protipovodňová opatření
- systémové nedostatky v oblasti bezpečnosti
- nevyhovující legislativa v oblasti příjmové stránky rozpočtu měst
- nestabilní systém financování sociálních služeb
- nerovnoměrná podpora chudších regionů z centrální úrovně – nízké daňové příjmy obecních rozpočtů
- nedostatek investic na rezervní fond



Vhodné oblasti pro spolupráci v ORP na společných projektech a integrovaných řešení:

- systémové řešení odpadového hospodářství
- spolupráce v oblasti financování sociálních služeb a budování pobytových sociálních služeb
- spolupráce při získávání praktických i specializovaných lékařů
- příprava a budování alternativních zdrojů energie
- výstavba větších sportovišť
- budování cyklostezek pro pravidelné užívání, např. při dojíždě

Požadavky na systémové změny:

Úprava rozpočtového určení daní.

- snížení disproporcí v částce na 1 občana u velkých měst

Důsledné uplatňování kohezních přístupů.

- důraz na reálnou podporu postižených a periferních regionů

Změny v oblasti sociální podpory.

- především u dávek, politiky zaměstnanosti, sociálního vyloučení a obchodu s chudobou

Změna legislativy v oblasti odpadového hospodářství.

- podpora pro spalování a kombinaci s výrobou elektrické energie

Změna legislativy v oblasti bezpečnosti.

- posílení pozice a pravomocí Policie ČR

Změny v systému vzdělávání.

- např. snížení míry předčasného odchodu ze vzdělávání

Celkové zjednodušení administrativy.

- zejm. u procesních agend a dotačních projektů, ve stavebnictví, u veřejných zakázek atd.

Ústecký kraj

SRÚK



SRR21+
Strategie regionálního rozvoje 2021+



MINISTERSTVO
PRO MÍSTNÍ
ROZVOJ ČR

Regionální
Stála
Konference

© Krajský úřad Ústeckého kraje, Odbor regionálního rozvoje, 2022

Příloha k Analyticko-implementačnímu plánu na podporu regionálně specifických aktivit v rámci hospodářsky a sociálně ohrožených území Ústeckého kraje (studie HSOÚ – ORP Rumburk)

HSOÚ – ORP Louny

FactSheet

HSOÚ – hospodářsky a sociálně ohrožená území

jsou jedním z pěti typů regionů, se kterými pracuje Strategie regionálního rozvoje ČR 2021+. HSOÚ byla vymezena na základě pěti indikátorů:

- 1) intenzita bytové výstavby
- 2) hrubá míra celkového přírůstu obyvatelstva
- 3) index stáří
- 4) podíl nezaměstnaných osob
- 5) intenzita podnikatelské aktivity

92 % rozlohy Ústeckého kraje zabírají HSOÚ
93 % obyvatelstva Ústeckého kraje žije v HSOÚ
25 % rozlohy Česka zabírají HSOÚ

Specifické rysy regionu

Z hlediska charakteru území je SO ORP Louny převážně venkovským územím. Vyšší koncentrace obyvatel je v Lounech a jejich okolí (příměstské obce vytvářejí rezidenční zázemí Loun). Hlavně jižní a jihozápadní část území ORP je venkovsky zemědělská. Sídla jsou tak spíše menší a roztroušená v území. Větší obce se koncentrují především podél toku Ohře a podél dopravních tras.

Ve sledovaných ukazatelích (vývoj počtu a struktury obyvatel, nezaměstnanost, intenzita bytové výstavby apod.) sice ORP Louny zaostává za průměrem ČR, ale v porovnání s jinými HSOÚ v Ústeckém kraji je jeho pozice průměrná nebo dokonce nadprůměrná. Jedním z hlavních důvodů je blízkost a solidní dopravní dostupnost Prahy, což přináší více ekonomických příležitostí.

Typologie dle SRÚK

- Šuknovsko
- Pochvíl
- Rekreační oblast
- Přílepná oblast
- Jednotvářská oblast

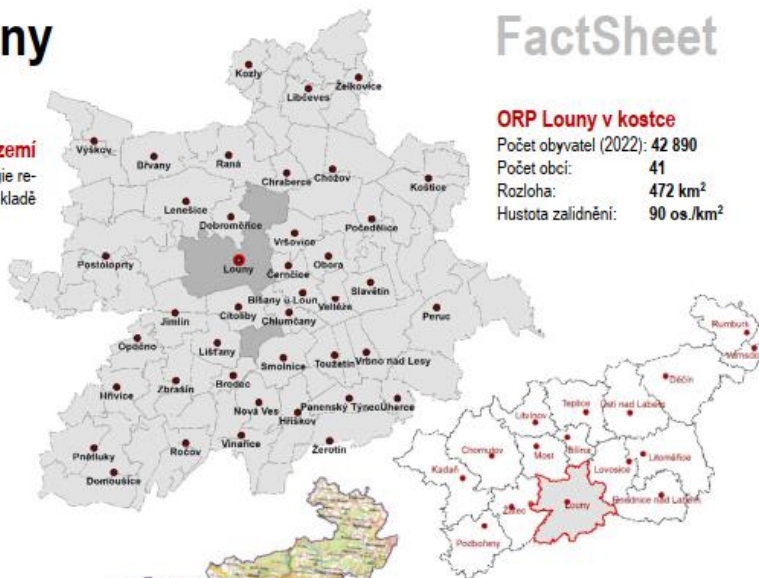


Doporučení pro Ústecký kraj a SRÚK:

- Podpora nových technologií a řešení pro znovuvyžití odpadu (odpad jako surovina)
- Ekologické spalování odpadů (energetické využití odpadů s minimalizací zdravotních rizik)

Doporučení pro národní úroveň:

- Snižování administrativní zátěže pro činnost samospráv a podpora vyšší efektivity a spolupráce samospráv.
- Úprava rozpočtového určení daní s cílem zajištění většího podílu vlastních prostředků měst a obcí na rozvojové projekty a tím snížení závislosti na dotacích.
- (Dotací) podpora budování pokrytí vysokorychlostním internetem pro využívání moderních technologií ve venkovských oblastech



ORP Louny v kostce

Počet obyvatel (2022): 42 890
Počet obcí: 41
Rozloha: 472 km²
Hustota zalidnění: 90 os./km²

Hlavní problémy a výzvy

Průřezově napříč všemi oblastmi jsou jako největší problémy vnímány **nedostatky v infrastruktuře** (stav objektů v majetku měst a obcí a jejich energetická náročnost, komunikace, sítě, volnočasová infrastruktura) a **probíhající demografická změna** (stárnutí populace) se souvisejícími nároky na **sociální služby** a na zajištění zdravotních služeb.

Některé obce, které mají dobrou **dopravní dostupnost** a disponují nabídkou ploch pro výstavbu individuálního bydlení, zažívají příliv nových obyvatel a **demografickou** změnu zatím vnímají víc jako budoucí ohrožení než jako aktuální problém.

Především menší obce upozorňují na **velkou byrokratickou zátěž pro výkon samosprávy** a malý objem prostředků, které mají k dispozici pro rozvojové projekty.

Požadavky na systémové změny:

- ✓ Zjednodušení administrativy
- ✓ Lepší komunikace státní správy se samosprávou
- ✓ Úpravy státní politiky zaměstnanosti
- ✓ Změna nastavení rozpočtového určení daní.
- ✓ Systémové řešení nedostatku lékařů.
- ✓ Systémové řešení odpadového hospodářství
- ✓ Podpora rozvoje komunitní energetiky.
- ✓ Zavedení středního článku správy na úrovni ORP s možností sdílení vybraných agend samospráv
- ✓ Nástroje pro změnu vzdělanostní struktury obyvatel.

Další návrhy nových řešení vyplývající z diskuze s aktéry:

- Sdílení vybraných agend samospráv na úrovni ORP. Možné příklady: energetický management (post energetického manažera pro území), řešení služeb eGovernmentu aj.
- Pro řešení potřeb území aktivně vyhledávat a využívat řešení založená na moderních přístupech a inovativních technologiích.

HSOÚ – ORP Ústí nad Labem

FactSheet

HSOÚ – hospodářsky a sociálně ohrožená

území jsou jedním z pěti typů regionů, se kterými pracuje Strategie regionálního rozvoje ČR 2021+. HSOÚ byla vymezena na základě pěti indikátorů:

- 1) intenzita bytové výstavby
- 2) hrubá míra celkového přírůstu
- 3) index stáří
- 4) podíl nezaměstnaných osob
- 5) intenzita podnikatelské aktivity

92 % rozlohy Ústeckého kraje zabírají HSOÚ
93 % obyvatelstva Ústeckého kraje žije v HSOÚ
25 % rozlohy Česka zabírají HSOÚ



Typologie dle SRÚK

- Střední oblast
- Populace
- Rekreační oblast
- Pánevská oblast
- Zábavní oblast



Vhodné oblasti pro spolupráci v ORP na společných projektech a integrovaných řešení:

- Sdílení kapacit sociálních a zdravotních služeb
- Rozvoj bezmotorové dopravy
- Příprava na významné rozvojové projekty
- Zvýšení bezpečnosti
- Odpadové hospodářství
- Systematická spolupráce v území

ORP Ústí n. L. v kostce

Počet obyvatel (2022): 119 326
Počet obcí: 23
Rozloha: 405 km²
Hustota zařídění: 295 ob./km²

Specifické rysy regionu

Území je charakteristické vysokou členitostí a geografickými rozdíly. Je to dáno polohou ORP na Labi sevřeném na levém břehu Krušnými horami, na pravém břehu Českým středohořím. Značnou plochu z nížinné části území zaujímají sídla a území v současnosti či v minulosti využívané pro průmysl a těžbu. Dominantním sídelním celkem je Ústí nad Labem, ve kterém žije více než 34 obyvatel celého ORP. Nejtypičtější pro ORP jsou větší obce nebo menší města s 500 – 5 000 obyvateli.

Finanční limity

Nedostatek ve vzdělávání
Nedostatečná nabídka bydlení
Kvalita veřejného prostoru
Nedostatečné parkování
Stav dopravní infrastruktury
Nedostatečná vybavenost
Skladba obyvatelstva
Bezpečnostní rizika
Energetická náročnost
Environemntální rizika
Nedostatečná územní spolupráce
Sociálně rizikové jevy
Pasivní společnost

Hlavní problémy a výzvy

Hlavní skupiny problémů jsou především sociální a demografická situace v území a dále finanční limity rozvoje, které vedou k nedostatečné vybavenosti a k nízké kvalitě fyzického prostředí:

- Skladba obyvatelstva
- Pasivní společnost
- Finanční limity rozvoje
- Nedostatečná vybavenost pro sport, kulturu a volný čas
- Nedostatek ve vzdělávání
- Snížená kvalita veřejného prostoru
- Nedostatečná územní spolupráce
- Stav dopravní infrastruktury
- Nedostatečná kvalitní nabídka bydlení

Příklady konkrétních diskutovaných problémů:

- Špatný technický stav (povrchů) místních komunikací
- Malá kapacita obecního bydlení, městských bytů
- Zastaralé / chybějící vzdělávací zázemí (specializované učebny, školní sportoviště, volnočasové aktivity dětí, konektivita škol)
- Odchod zejména mladších a vzdělanějších lidí z regionu
- Slabý vztah obyvatel k obci / městu / regionu
- Nevyužitý turistický potenciál území
- Chybí doprovodná infrastruktura cestovního ruchu
- Nevyužitá nemovitost a brownfielady pro podnikání
- Celkově zanedbaný veřejný prostor
- Administrativa spojená s rozvojovými aktivitami (stavební řízení, ochrana přírody atd.)

Požadavky na systémové změny:

Změny ve vzdělávacím systému. Zvýšení podpory pro školy fungující v sociálně znevýhodněných oblastech (menší počet žáků ve třídě, finanční motivace pedagogů atd.). Podpora opatření a nástrojů, které přispějí ke snížení míry předčasného odchodu ze vzdělávání, především u dětí ze sociálně znevýhodněných rodin. Upravit nastavení dotačních nástrojů požadavkům na uvedené změny.

Úprava rozpočtového určení daní. Snížit disparitaci v částce na 1 občana u velkých měst, zlepšení situace středních a menších měst a obcí. Finanční prostředky v obcích znamenají snadnější a dynamičtější plánování investic a tím i rozvoj obcí a celých regionů. Nižší závislost na externích finančních zdrojích (dotacích) bude mít další benefity (snížení transakčních nákladů, snížení administrativní zátěže). Zachování daně z nemovitosti jako výlučného příjmu obcí.

Zpřehlednění prostředí pro lepší plánování rozvoje. Snížení administrativních povinností pro veřejnou správu. Zrychlení a sjednocení povolovacích a hodnotících kritérií státní správy (v oblasti stavebnictví, životního prostředí, veřejných zakázek atd.). Snížení administrativy v oblasti dotací (sjednocení požadavků na žadatele o dotaci, sjednocení informačních systémů, jednotné metodické prostředí atd.). Podpora přípravy projektových záměrů, dokumentací apod.

Legislativní změny ve vybraných oblastech. Např. povinnosti kladené na sociální pracovníky (zák. o sociálních službách), podpora vyjímání chráněných ložiskových území (horní zákon – podmínka dalšího rozvoje jezera Mlýnský náhon, systematická podpora cestovního ruchu (zák. o cestovním ruchu).

Nastavení plánu a systému odpadového hospodářství. Především s ohledem na nutnost omezit vznik a skladování odpadů. Plán budoucího nakládání s odpady je třeba vypracovat na úrovni kraje (např. počet a lokalizace spaloven, plán dalšího využívání odpadů atd.). Teprve návazně mohou odpadové hospodářství plánovat jednotlivá ORP a obce.

Ústecký kraj

SRÚK



SRR21+
Strategie regionálního rozvoje ČR 2021+



MINISTERSTVO
PRO MÍSTNÍ
ROZVOJ ČR



© Krajský úřad Ústeckého kraje, Odbor regionálního rozvoje, 2023

Příloha k Analyticko-implentačnímu plánu na podporu regionálně specifických aktivit v rámci hospodářsky a sociálně ohrožených území Ústeckého kraje (studie HSOÚ – ORP Ústí nad Labem)

HSOÚ – ORP Kadaň

FactSheet

HSOÚ – hospodářsky a sociálně ohrožená území

jsou jedním z pěti typů regionů, se kterými pracuje Strategie regionálního rozvoje ČR 2021+. HSOÚ byla vymezena na základě pěti indikátorů:

- 1) intenzita bytové výstavby
- 2) hrubá míra celkového přírůstu
- 3) index stáří
- 4) podíl nezaměstnaných osob
- 5) intenzita podnikatelské aktivity

92 % rozlohy Ústeckého kraje zabírají HSOÚ
93 % obyvatelstva Ústeckého kraje žije v HSOÚ
25 % rozlohy Česka zabírají HSOÚ



ORP Kadaň v kostce

Počet obyvatel (3/2023): 43 339
Počet obcí: 19
Rozloha: 449,6 km²
Hustota zalidnění: 96 ob./km²

Specifické rysy regionu

Území ORP má dvě rozdílné části. Jihovýchodní část leží na území podkrušnohorské hnědouhelné pánve, díky tomu zde hrají důležitou roli obory jako je energetika, strojírenství a těžba uhlí.

Naopak severozápadní část území tvoří Krušné hory, přirozeným centrem této oblasti je město Vejprty. Vedle něj se nachází vodní nádrž Přisečnice, která je mimo jiné zdrojem pitné vody pro tuto oblast. Nejvýznamnějším tokem, který protéká správním obvodem, je řeka Ohře. Vodní nádrž Nechranice představuje populární místo využívané pro vodní rekreaci. Svou polohou a charakterem tvoří území ORP Kadaň územní předěl mezi urbanizovanou a průmyslovou podkrušnohorskou pánví a více přírodní horskou částí, která postupně přechází do okresu Karlovy Vary.

Hlavní problémy a výzvy

- nedostatečné podmínky pro zajištění bydlení
- malá kapacita a horší dostupnost zdravotních služeb
- nedostatečná dopravní síť
- neuspokojivá skladba obyvatelstva

Příklady konkrétních diskutovaných problémů:

- Malé množství cyklostezek pro pravidelné dojíždění a cykloturistiku
- Nedostatek parkovacích míst pro rezidenty a návštěvníky
- Vytížené komunikace procházející skrze obce
- Neexistence chodníků podél některých frekventovaných komunikací
- Omezená nabídka bydlení (především pro mladé lidi a sociálně slabé)
- Nedostatečné kapacity lékařské péče; chybějící ordinace praktických lékařů (pro dospělé i pro děti a mládež) i odborných lékařů
- Nedostatek kvalifikovaných a motivovaných učitelů
- Trvající odliv mladých a kvalifikovaných lidí z regionu
- Nelegální zaměstnávání při souběžném pobírání sociálních dávek
- Problémy v zemědělství (zanikající výroby, podfinancování, zastaralé hospodaření, nedostatek pracovníků aj.)
- Vysoká míra nezaměstnanosti (dlouhodobě)
- Nízká přirozená retence vody v krajině
- Chybějící koncepce v odpadovém hospodářství
- Odlehlost horské části regionu
- Nedostatek vlastních prostředků na investiční projekty
- Malé zapojení obyvatel do veřejného dění

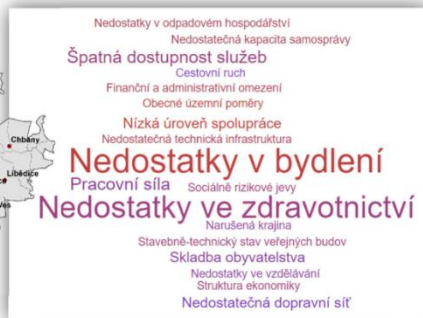
Typologie dle SRÚK

- Šlukovsko
- Poohří
- Rekreační oblast
- Pánevská oblast
- Jádrová oblast



Vhodné oblasti pro spolupráci v ORP na společných projektech a integrovaných řešeních:

- ✓ **Rozvoj místní sítě cyklotras a udržitelné mobility**
...s cílem prodloužení pobytu cykloturistů v území i každodenní mobility místních občanů.
- ✓ **Odpadové hospodářství**
...koordinace, vznik sdíleného zařízení, koncepce na úrovni kraje a osvěta.
- ✓ **Sdílení expertů pro samosprávu**
...např. expertů v oblasti energetiky, v oblasti IT/dat/GDPR



Požadavky na systémové změny:

Nastavení plánu a systému odpadového hospodářství. Především s ohledem na nutnost omezit vznik a skládkování odpadů. Plán budoucího nakládání s odpady je třeba vypracovat na úrovni kraje (např. počet a lokalizace spaloven, plán dalšího využívání odpadů atd.). Teprve návazně mohou odpadové hospodářství plánovat jednotlivá ORP a obce.

Systémová podpora pro zvýšení kapacit samospráv. Podpora sdružování obcí, případně i slučování obcí (například formou daňových či jiných bonusů pro obce, které přesáhnou určitý počet – např. 5 tis. – obyvatel). Zastavit postupně omezování přenesené působnosti měst. Podpora kontinuity spolupráce obcí při změně vedení obcí.

Snížení závislosti na externích finančních zdrojích. Navyšování přímých (daňových) příjmů obcí oproti nutnosti žádat o dotace.

Snížení administrativních nároků na přípravu projektů. Při žádostech o dotace předkládat v první fázi pouze zjednodušený projektový záměr. Teprve po schválení záměru příprava plnohodnotné projektové dokumentace. To snižuje tlak na obce, aby připravovaly projektovou dokumentaci „do šuplíku“ a často zbytečně.

Zjednodušení systému veřejné podpory. Zjednodušení a zpřehlednění systému veřejné podpory. Týká se především rozvojových záměrů obcí a měst, které nemají dopad na trh, přesto dle současných pravidel jsou posuzovány v režimu veřejné podpory (např. sociální byty).

Zmírnění pravidel pro přípravu investičních projektů. Zohlednit reálný obsah projektů, nevyžadovat striktní plnění administrativních podmínek a povolovacích a hodnotících kritérií státní správy, tam, kde to není třeba pro obsah projektu (např. striktní vyžadování bezbariérovosti aj.).

HSOÚ – ORP Litoměřice

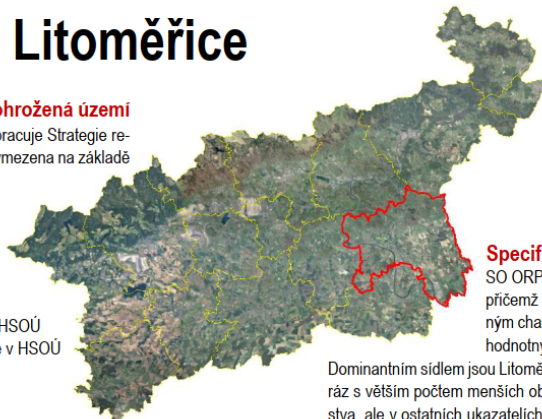
FactSheet

HSOÚ – hospodářsky a sociálně ohrožená území

jsou jedním z pěti typů regionů, se kterými pracuje Strategie regionálního rozvoje ČR 2021+. HSOÚ byla vymezena na základě pěti indikátorů:

- 1) intenzita bytové výstavby
- 2) hrubá míra celkového přírůstku
- 3) index stáří
- 4) podíl nezaměstnaných osob
- 5) intenzita podnikatelské aktivity

92 % rozlohy Ústeckého kraje zabírají HSOÚ
93 % obyvatelstva Ústeckého kraje žije v HSOÚ
25 % rozlohy Česka zabírají HSOÚ



ORP Litoměřice v kostce

Počet obyvatel (6/2023): **58 642**
Počet obcí: **40**
Rozloha: **470,58 km²**
Hustota zalidnění: **123 ob./km²**

Specifické rysy regionu

SO ORP se nachází na rozhraní tří krajinných celků, přičemž se každý z nich vyznačuje poněkud odlišným charakterem. Především severní část území má hodnotný přírodní charakter.

Dominantním sídlem jsou Litoměřice. Jinak má však osídlení spíše venkovský ráz s větším počtem menších obcí. Území trápí především stárnutí obyvatelstva, ale v ostatních ukazatelích je na tom dokonce lépe, než průměr Ústeckého kraje. Výhodou je dobrá dopravní dostupnost a dosažitelnost hlavního města Prahy. Ekonomika je diverzifikovaná, pozitivní je dlouhodobě nízká nezaměstnanost, čemuž jistě napomáhá i blízkost většího počtu pracovních míst v blízkých středních Čechách.

Největšími problémy jsou dle výstupů studie nedostatky v dopravní síti (pro motorovou i bezmotorovou dopravu), dále problémy spojené s demografickou změnou a s bezpečností, nedostatky v infrastrukturně-technické oblasti (sítě, stav objektů), horší dostupnost služeb především ve venkovských částech území a nevyužití potenciál cestovního ruchu.

Na rozdíl od těch ORP, která leží v Podkrušnohoří, jsou na Litoměřicku méně intenzivně vnímány nedostatky v sociálních službách a vzdělávání a v nabídce a poptávce na trhu práce.



Rizika do budoucna

klimatická změna | demografická změna | budování vysokorychlostní trati | administrativní omezení

Typologie dle SRÚK

- Sluknovsko
- Počehví
- Rekreační oblast
- Pánevská oblast
- Jádrová oblast



Typové projekty vhodné pro spolupráci více aktérů:

- ✓ **Odpadové hospodářství** - Koordinace odpadového hospodářství na úrovni ORP nebo okresu. Realizace společných projektů se zapojením více obcí – sběr, svoz, třídění, další využití odpadů.
- ✓ **Prostupnost krajiny** - Obnova a údržba polních a lesních cest, jejich návaznosti mezi katastry. Případně tvorba nových propojení pro pěší dopravu (ne asfaltové cyklostezky).
- ✓ **Sociální služby** - Komunitní plánování na území ORP nebo okresu vč. mechanismu spolufinancování.
- ✓ **Krizové řízení** - Koordinace v krizovém řízení, společná příprava plánů, společné řešení krizových situací.
- ✓ **Cestovní ruch** - Rozvoj vodní turistiky na Labi. Podpora cykloturistiky a cykloopravy. Společný marketing a destinační management.
- ✓ **Místní produkty** - Podpora místních a regionálních produktů / producentů – propagace, koordinované nákupy (školní jídelny apod.).

Požadavky na systémové změny:

Změna příjmů obcí, daňová problematika: Změna rozpočtového určení daní, příp. dalších daní s cílem zvýšení příjmů obcí. Zvýšit kompetence obcím při nastavování daně z nemovitosti u druhé nemovitosti. Snížení závislosti na dotacích. Větší dostupnost zvýhodněných úvěrů pro obce místo dotací.

Zjednodušení administrativy: Dokončení elektronizace veřejné správy, propojení veřejných rejstříků – snížení zátěže pro obce, občany, žadatele o dotace. Odpadové hospodářství: Vytvoření koncepce odpadového na úrovni kraje s výhledem do budoucna. Úprava legislativy v oblasti nakládání s odpady (především s výhledem na období 2029+). Zachování současného systému třídění odpadů.

Odpadní vody: Legislativní úpravy, které zjednoduší budování nové kanalizace a ČOV pro menší obce.

Udržení veřejné správy na venkově: Zachování / posílení služby v oblasti přenesené působnosti na obcích II. typu (pověřené OÚ). Vrácení kompetencí v oblasti územního plánování, dopravy a živnostenského úřadu apod. Nerušit pracoviště státní správy v sídlech nižšího řádu.

Záplavová území: Změna metodiky stanovování aktivních zón záplavového území, příp. umožnit výjimky.

Omezení byznysu s chudobou: Změnit režim azylových domů a „ubytoven“, mírnit nucenou nebo spekulativní migraci obyvatel.

Vzdělávání: Prodloužení základní školní docházky ještě aspoň o 2 roky po ZŠ. Zajistit možnost získat osvědčení o kvalifikaci prostřednictvím profesních organizací nebo firem pro vyšší uplatnitelnost na trhu práce. Zachovat regionální působnost VOŠ s možností akreditace Bc. programů. Nerušit docházku v 9. třídě pro žáky, kteří již dříve dosáhli 9 let základní školní docházky (např. kvůli propadnutí).

Působnost městské a obecní policie: Umožnit působnost městské policie na základě veřejnoprávních smluv i přes hranice krajů (legislativní úprava).

Ústecký kraj

SRÚK



SRR21+



MINISTERSTVO
PRO MÍSTNÍ
ROZVOJ ČR



© Krajský úřad Ústeckého kraje, Odbor regionálního rozvoje, 2023

Příloha k Analyticko-implentačnímu plánu na podporu regionálně specifických aktivit v rámci hospodářsky a sociálně ohrožených území Ústeckého kraje (studie HSOÚ – ORP Litoměřice)

HSOÚ – ORP Teplice

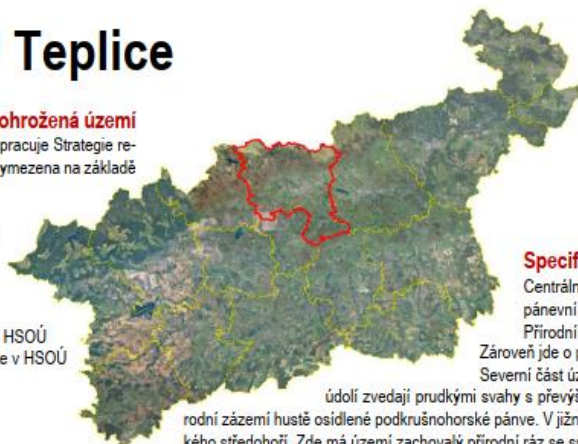
FactSheet

HSOÚ – hospodářsky a sociálně ohrožená území

jsou jedním z pěti typů regionů, se kterými pracuje Strategie regionálního rozvoje ČR 2021+. HSOÚ byla vymezena na základě pětice indikátorů:

- 1) intenzita bytové výstavby
- 2) hrubá míra celkového přírůstku
- 3) index stáří
- 4) podíl nezaměstnaných osob
- 5) intenzita podnikatelské aktivity

92 % rozlohy Ústeckého kraje zabírají HSOÚ
93 % obyvatelstva Ústeckého kraje žije v HSOÚ
25 % rozlohy Česka zabírají HSOÚ



ORP Teplice v kostce

Počet obyvatel (6/2023): 108 291
Počet obcí: 26
Rozloha: 345,34 km²
Hustota zalidnění: 313 ob./km²

Specifické rysy regionu

Centrální část regionu tvoří podkrušňohorská pánevní oblast, jejím centrem je město Teplice. Přírodní osou tohoto území je řeka Bílina.

Zároveň jde o průmyslovou základnu celého regionu.

Severní část území zaujímají Krušné hory, které se z údolí zvedají prudkými svahy s převýšením až 600 m. Krušné hory tvoří přírodní zázemí hustě osídlené podkrušňohorské pánve. V jižní části zasahuje správní obvod do Českého středohoří. Zde má území zachovalý přírodní ráz se spíše venkovským osídlením.

Teplice jsou přirozeným centrem, osu území dotvářejí další města v podkrušňohorské pánvi. Území bylo v minulosti významně ovlivněno těžbou – ve středověku těžbou kovových rud v Krušných horách, od 19. století dobýváním hnědého uhlí, které postupně přešlo od hlubinné těžby k povrchové, jež dosud není ukončena. Hornická minulost přinesla množství památek, ale také značné plochy dosud nezrevitalizovaného území.



Typologie dle SRÚK

- Šluknovsko
- Pouchl
- Rekreační oblast
- Pánevni oblast
- Jádrová oblast

Nedostatky v dopravní dostupnosti
Omezení obecních rozpočtů
Skladba obyvatelstva
Nedořešené důsledky těžby
Sociálně rizikové jevy
Nedostatky v odpadovém hospodářství
Nedostatky ve zdravotnictví

Typové projekty vhodné pro spolupráci více aktérů:

✓ Odpadové hospodářství

Koordinace odpadového hospodářství (sběr, třídění, využívání odpadu) na úrovni ORP. Sdílení zařízení a odpadové infrastruktury. Konkrétní příklad: sběr a likvidace biologicky rozložitelného odpadu (společná kompostárna apod.). Pro lepší efektivitu odpadového hospodářství by byla vhodná jeho koordinace na úrovni kraje.

✓ Zpřístupnění krajiny po těžbě

V ORP se nachází řada lokalit i větších území, kde historicky probíhala těžba hnědého uhlí, byla však již před desítkami let ukončena a bývalé doły byly zrekultivovány. Neproběhla však plná revitalizace těchto území, aby je bylo možné lépe využívat pro rekreaci, aktivní volný čas, případně cestovní ruch. Jedná se např. o území kolem jezera Barbora, v okolí Dubí-Pozorky a jiná. Lepší zpřístupnění těchto území včetně budování doprovodné infrastruktury (např. cyklotrasy, cyklostezka, drobná sportoviště) je vhodné provádět koordinovaně ve spolupráci všech dotčených obcí a měst.

Velké projekty nad rámec regionu:

- ✓ Silnice I/13 – Kladrubská spojka (v přípravě)
- ✓ Bezpečnost a zklidnění dopravy na silnici I/27
- ✓ Zachování turistické dopravy

Největší problémy

dle hodnocení pracovní skupiny jsou především nedostatky v dostupnosti zdravotní péče, nedořešené důsledky těžby v území a omezené rozpočty obcí, které nestačí na zajištění potřebných investic a akcí. Rizikem a současně výzvou do budoucna je zahájení těžby lithia na Cinovci.

Požadavky na systémové změny:

- ✓ Změna struktury příjmů obecních rozpočtů
- ✓ Snížení byrokratické zátěže
- ✓ Komunikace s obcemi
- ✓ Zastavit přesun agendy státu na obce
- ✓ Zajištění učitelů a lékařů
- ✓ Zjednodušení systému poskytování dotací

Kde může pomoci kraj?

Otevření sítě sociálních služeb. Umožnění rychlejší registrace nových sociálních služeb (především terénních), a tím podpořit větší nabídku sociálních služeb v území.

Zajištění lékařů. Vytvoření systémového nástroje pro zajištění především praktických lékařů pro dospělé a pro děti a dorost i v menších městech a obcích.

Podpora návratu vysokoškoláků. Rozšíření a větší propagace stipendijního programu pro studenty vysokých škol.

Koordinace a strategie odpadového hospodářství. Aktualizace koncepce odpadového hospodářství Ústeckého kraje především s ohledem na ukončení skládkování a další aktuální trendy.

✓ Osvěta pro samosprávy

- ✓ Podpora veřejně prospěšných prací a obecně prospěšných prací
- ✓ Změna státní sociální politiky
- ✓ Posílení kapacit Policie ČR
- ✓ Úprava institutu trvalého pobytu
- ✓ Systémová příprava na těžbu lithia

Ústecký kraj

SRÚK



SRR21+
Strategie regionálního rozvoje 2021+



MINISTERSTVO
PRO MÍSTNÍ
ROZVOJ ČR



HSOÚ: ORP Most

POČET OBYVATEL (ROK)	ROZLOHA	HUSTOTA ZALIDNĚNÍ	POČET OBCÍ
71 948 ob. (31. 03. 2024)	231,12 km ²	311 ob./km ²	15

Specifické rysy regionu

SO ORP Most se nachází ve střední části Ústeckého kraje a zaujímá 4,3 % jeho celkové rozlohy. Území je převážně nížinné bez výraznějších geomorfologických útvarů s výjimkou východní části, kam zasahuje České středohoří.

Území SO ORP Most je z velké části ovlivněno povrchovou těžbou hnědého uhlí. Ta zasáhla jak krajinu (vysoký podíl území zabírají doly a výsypky), tak urbánní strukturu a obyvatelstvo.

Ve většině sledovaných ukazatelů je situace ORP Most horší, než je průměr Ústeckého kraje, a výrazně horší oproti průměru ČR. ORP Most tak zcela naplňuje definici hospodářsky a sociálně ohroženého území.



Identifikovaná možná výrazná budoucí rizika

- ! Pokračování negativních demografických trendů
- ! Nárůst nezaměstnanosti po ukončení těžby uhlí
- ! Chybějící prostředky ve veřejných rozpočtech
- ! Odpadové hospodářství

Vybrané největší problémy:

- nedostatky v cyklodopravě, absence meziměstského propojení
- riziková silnice I/27 Most-Litvínov
- vysoká intenzita dopravy ve městech a obcích
- nedostatek lékařů
- nevhodně nastavená inkluze ve vzdělávání
- nedostatečné financování škol
- chybí bydlení pro seniory
- dlouhodobě nepřiznivá sociálně-demografická struktura
- vysoký výskyt rizikových jevů – kriminalita, sociálně patologické jevy, nízký pocit bezpečí občanů, drogová problematika, související nedostatečné kapacity policie
- pokřivený trh s byty a malý obecní bytový fond
- nízká podnikatelská aktivita
- horší úroveň pracovní síly
- málo progresivní ekonomická struktura
- finanční nákladnost odpadového hospodářství
- rozsáhlé plochy území po těžbě
- vysoká úroveň hlukové zátěže (zejm. z dopravy)
- administrativní náročnost dotací
- negativní image a nízká míra zložitosti obyvatel s místem
- snižování financování VPP pro obce

Oblasti vhodné pro spolupráci více aktérů:

- ✓ Odpadové hospodářství
- ✓ Zdroje energie
- ✓ Služby pro malé obce
- ✓ Cyklostezky
- ✓ Spolupráce ve vzdělávání
- ✓ Společná propagace a budování image

Velké projekty nad rámec regionu:

- ✓ Klíčová silniční infrastruktura (D7, I/13, I/27)
- ✓ Napojení na VRT
- ✓ Železniční infrastruktura; modernizace a přeshraniční propojení
- ✓ Dobudování systému páteřních cyklotras
- ✓ Revitalizace a resocializace území Most-Litvínov
- ✓ Doplnění kapacit Policie ČR, omezit přesouvání agend na městské policie

Kde může pomoci kraj?

- ☹ Koordinace a strategie odpadového hospodářství.
- ☹ Aktivní role při získávání investorů.
- ☹ Spolupráce základních a středních škol.
- ☹ Využití hornického dědictví.

Požadavky a témata pro systémové změny

- ✓ změna státní sociální politiky
- ✓ kompenzace obcím za OZE
- ✓ zjednodušení systému poskytování dotací a administrativy obecně
- ✓ změna financování VPP
- ✓ změna financování škol
- ✓ financování činností agend přenesené působnosti
- ✓ úprava institutu trvalého pobytu
- ✓ úprava vzdělávacího systému
- ✓ zvýšení pravomocí městské policie
- ✓ posílení kapacit Policie ČR
- ✓ provádění reálné kohezní politiky

CÍLEM SYSTÉMOVÝCH ZMĚN BY MĚLO BÝT:

Úprava státní sociální politiky a navazujících oblastí (vzdělávání, bezpečnost aj.), aby bylo možné účinně řešit zhoršenou sociální situaci v regionu.

Komplexně zaměřená politika státu s cílem reálného zvýšení úrovně strukturálně postižených území a jejich skutečného přiblížení průměru ČR.

Snížení administrativních nároků na veřejnou správu. Odstraňování administrativních bariér v různých oblastech a zastavení trendu přenášení agend z centrálních orgánů na samosprávu.

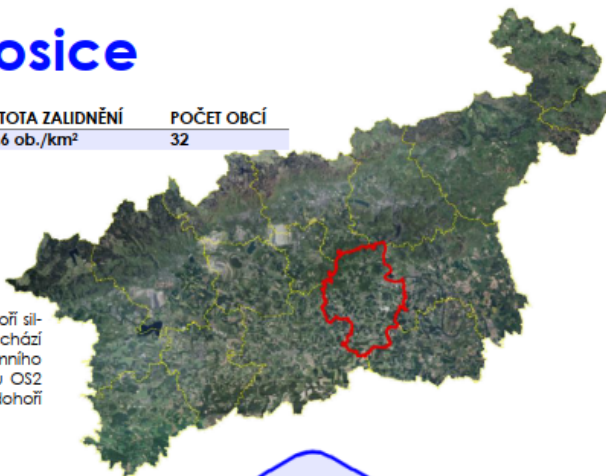
HSOÚ: ORP Lovosice

POČET OBYVATEL (ROK)	ROZLOHA	HUSTOTA ZALIDNĚNÍ	POČET OBCÍ
27 532 ob. (31. 3. 2024)	261,606 km ²	105,6 ob./km ²	32

Specifické rysy regionu

SO ORP Lovosice se nachází ve střední části Ústeckého kraje a zaujímá 4,9 % rozlohy Ústeckého kraje. Ve většině ukazatelů kvality života je na tom SO ORP Lovosice lépe než průměr Ústeckého kraje.

Pomyslnou hranici mezi severní homatější a jižní rovinatější částí tvoří silnice I/15. Severovýchodní hranici území tvoří řeka Labe. Územím prochází dálnice D8 a železniční trať Praha – Ústí nad Labem. Zásady územního rozvoje Ústeckého kraje v této ose definují OS2 – Rozvojovou osu OS2 Praha-Ústí nad Labem-Dráždany. Zatímco vyšší partie Českého středohoří jsou zalesněné, větší část území má zemědělský charakter.



Typové projekty vhodné pro spolupráci více aktérů a velká infrastruktura nad rámec ORP i kraje:

Sdílení kapacit terénních sociálních služeb
Sdílení kapacit samosprávy | Sdílená obecní policie
Odpadové hospodářství | Úpravy v krajině
Komunitní energetika | Cyklodoprava
Protipovodňová opatření | Společná technická infrastruktura
[Komplexní pozemkové úpravy](#)
[Obnova železniční trati Lovosice - Teplice](#)

Možná budoucí rizika:

Pokračování negativních demografických trendů | Zhoršení sociálních a zdravotních služeb | Klimatická změna | Odpadové hospodářství | Chybějící prostředky ve veřejných rozpočtech | Nedostatečná příprava na důsledky VRT

Požadavky na systémové změny:

- § RUD: Navýšení rozpočtů obcí, snížení závislosti na dotacích
- § Zvýšit informovanost obcí ze strany Policie ČR, od úřadu práce
- § Komplexní snížení administrativní náročnosti u dotačních titulů a kontrolních mechanismů
- § Odpadové hospodářství. Lépe stanovit koeficienty pro vyřazené odpady.
- § Povolení centrálního čištění odpadních vod i na malých sídlech (10-20 domů) namísto DČOV
- § Uplatňování kohezní politiky – větší zvyknutí strukturálně postižených regionů, daňové úlevy pro investory s vyšší přidanou hodnotou v regionech, komplexní přístup státu z úrovně vlády – koordinace aktivit ve všech souvisejících oblastech (resortech).
- § Podpora spolupráce obcí a společných aktivit, služeb, povinností a servisu (např. na principu společenství obcí).
- § Podpora podnikatelských projektů v infrastruktuře (např. daňové odepčty)
- § Možnost realizovat komplexní projekty, kde je setkává více aktivit.
- § Péče o osobu blízkou. Změna v nastavení institutu péče o osobu blízkou z důvodu zhoršení jejího zdravotního stavu a soběstačnosti. V současné době je pro mnohé rodiny finančně nemožné pečovat o blízkého, který vyžaduje 24hodinovou péči, doma. Proto jsou systémem para-doxně přinuceni využít pobytových zařízení sociálních služeb, i když stát nadále prosazuje snížení jejich kapacity.
- § Vzdělávání a podpora pracovníků obcí. Systém vzdělávání a podpory starostů a místostarostů (národní práce s velkou odpovědností). Zajištění kvalitních pracovníků pro samosprávy (výše meza vs. soukromý sektor, např. IT).
- § Stavební zákon. Radikálně zjednodušit a zrychlit stavební řízení.
- § Nedostatek lékařů. Řešení nedostatku lékařů v menších obcích.
- § Aktualizace protipovodňových plánů a záplavových území. Dokončení současných iniciativ ministerstev zemědělství a životního prostředí zaměřené na aktualizaci výpočtu záplavových území – usnadnění rozvoje obcí podél vodních toků.

Jako největší problémy byly v ORP Lovosice identifikovány:

- vysoká intenzita dopravy v sídlech
- stáří, technický stav či v menších obcích / místních částech chybějící ČOV a kanalizace
- horší dostupnost zdravotní péče
- malá kapacita sociálních služeb
- nízká informovanost obcí od PČR o řešené problematice
- stárnutí a odchod obyvatel
- nevyhovující nastavení systému VPP na obcích
- omezené služby pro cestovní ruch
- nízký podnikatelský potenciál, chybějící infrastruktura pro podnikání
- nedostatky v odpadovém hospodářství
- chybějící voda v krajině
- hluková a exhalací zátěž z automobilové dopravy
- zhoršená kvalita ovzduší z průmyslu a lokálních topenišť
- nízká aktivita a zapojení obyvatel do komunitního života
- vysoká administrativní zátěž v oblasti (samo)správy, dotací aj.
- nákladnost údržby veřejných prostranství, zeleně, komunikací

Kde může pomoci kraj?

- ☞ **Koordinace a strategie odpadového hospodářství.** Aktualizace koncepce odpadového hospodářství Ústeckého kraje především s ohledem na ukončení skládkování a další aktuální trendy v odpadovém hospodářství. Kraj by měl do území jasně komunikovat svou strategii, aby města a obce mohly návazně plánovat své systémy nakládání s odpady.
- ☞ **Plánování sociálních služeb.** Více do procesu plánování zapojit starosty, lépe využít jejich znalost místního prostředí a potřeb občanů. Změna systému financování sociálních služeb (zejména pečovatelských služeb zřizovaných malou obcí).
- ☞ **Péče o vodu v krajině.** Vytvoření krajského plánu na zadržování vody v krajině a posilování retenční schopnosti půdy. Podpora na realizaci vhodných opatření.
- ☞ **Příprava na VRT.** Příprava na novou funkci stávajících nádraží navázaných na VRT (např. Lovosice, Bohušovice, Litoměřice atd.). Vhodné je vypracovat detailní urbanisticko-dopravní studie okolí těchto nádraží s novou funkcí.
- ☞ **Podpora spolupráce obcí.** Například podpora sdílení expertních pracovníků, sociálních služeb apod. Metodická a právní podpora, příklady dobré praxe atd.
- ☞ **Podpora komplexních pozemkových úprav.** Finanční podpora a metodická pomoc zpracování územních studií krajiny (na úrovni ORP) jako podkladu pro komplexní pozemkové úpravy.

HSOÚ: ORP Varnsdorf

POČET OBYVATEL (ROK)	ROZLOHA	HUSTOTA ZAIDLNĚNÍ	POČET OBCÍ
19 498 (2023)	88,85 km ²	219 ob./km ²	6

Specifické rysy regionu a zajímavosti

Území je pestré a členité. V jižní části se nacházejí Lužické hory s nejvyšším bodem SO ORP (Jedlová, 776 m n. m.). Východní část území se v okolí Chřibské dotýká pískovcové krajiny Českého Švýcarska. Severní část území se svažuje do pánve v okolí německé Žitavy, historicky bývala spolu s celým Šluknovským výběžkem nazývána „České Nizozemí“.

Dopravní osou v severojižním směru je silnice I/9, kterou ve směru východ-západ kříží silnice II/264 a II/265. Území se nachází mimo hlavní rozvojové oblasti a rozvojové osy definované v Zásadách územního rozvoje Ústeckého kraje.



Možná budoucí rizika:

Negativní sociální a demografický vývoj
Zhoršení dostupnosti služeb
Nestabilní financování obcí
Environmentální problémy

Největší problémy jsou:

- závislost na dodávkách energie, chybějící linka 110 kV
- nedostatečné pokrytí mobilním signálem (v některých částech)
- zhoršený stav technické infrastruktury a komunikací
- zhoršená dostupnost lékařské péče
- chybějící akutní lékařská péče (interní oddělení)
- nízká personální, pobytová i terénní kapacita v oblasti sociální péče na obcích
- sociální vyloučení a dlouhodobá nezaměstnanost
- komplikovaná sociální a demografická struktura
- nedostatek kvalifikované pracovní síly
- chybějící impuls pro znovuoživení ekonomiky
- vysoká míra skládkování a nedostatečné třídění, nevhodná organizace služeb v odpadovém hospodářství
- velký počet lokalit typu brownfield, zánik tradičních výrobců
- nevýhodné nastavení daňového systému pro obecní rozpočty
- administrativní bariéry v čerpání dotací
- nesystémová a slabá podpora periferního území z národní úrovně

Velké projekty nad rámec regionu:

- ✓ Vedení vysokého napětí
- ✓ Vysokorychlostní internet
- ✓ Rozvoj Lužické nemocnice Rumburk
- ✓ Zajišťování pracovníků pro veřejný sektor a služby

Kde může pomoci kraj?

Zajištění dopravní dostupnosti. Zachování dopravní obslužnosti, lepší propojení obcí. Lepší koordinace různých druhů dopravy. Chybí přímé spojení bus Jiřetín – Podluží – Rumburk (dojíždění do škol a za službami). S dopravní dostupností souvisí příprava napojení Děčínka na vysokorychlostní trať.

Koordinace a strategie odpadového hospodářství. Aktualizace koncepce odpadového hospodářství s ohledem na ukončení skládkování a další aktuální trendy v odpadovém hospodářství. Jasná a výrazná komunikace této koncepce do svého území.

Silnější prosazování potřeb kraje na národní úrovni. Potřeby znevýhodněných oblastí Ústeckého kraje jsou jasně definovány a popsány, jsou známa i potřebná systémová řešení na národní úrovni. Zástupci Ústeckého kraje by měli tyto změny jednotně a koordinovaně prosazovat na národní úrovni.

Typové projekty a oblasti vhodné ke spolupráci více aktérů:

- ✓ **Odpadové hospodářství**
Koordinace a sdílení odpadového hospodářství (sběr, třídění, využití odpadu) na úrovni ORP. Společná infrastruktura a vybavení pro odpadové hospodářství (sběrné dvory, kompostárny, bioplynové stanice, svařovací technika atd.).
- ✓ **Sdílení kapacit sociálních služeb**
Společné financování a sdílení sociálních služeb → zvýšení rozsahu a dostupnosti soc. služeb, snížení sociálního vyloučení a dalších negativních jevů.
- ✓ **Pobytové sociální služby**
Spolupráce a vzájemná koordinace v budování kapacit pobytových sociálních služeb.
- ✓ **Energetika**
Příprava a budování alternativních zdrojů energie (fotovoltaika, větrné elektrárny atd.) včetně projektů komunitní energetiky.
- ✓ **Sportoviště**
Výstavba a provoz větších sportovišť (multifunkční sportovní hala apod.).
- ✓ **Cyklopraha**
Rozvoj infrastruktury pro cykloprahu. Především cyklostezky a cyklotrasy propojující území pro pravidelnou každodenní dojížďku.

Požadavky na systémové změny:

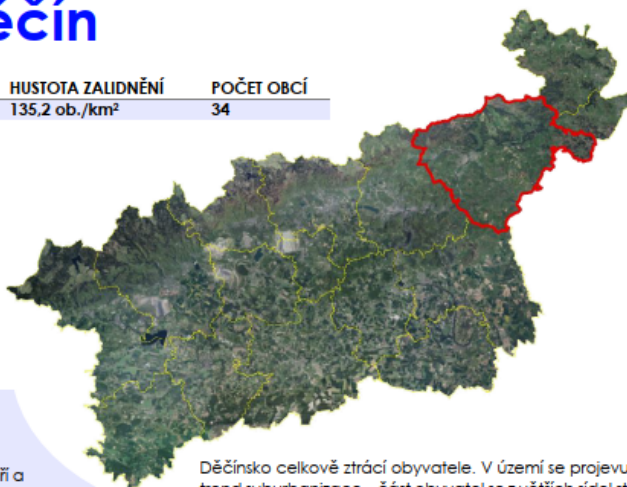
- ✓ **Snižt závislost na dotacích, změna RUD.**
- ✓ **Snížení regionálních disparit, důsledné uplatňování kohezních přístupů.**
- ✓ **Nastavení sociální podpory,** úprava systému sociální podpory, sociálních dávek, aktivní politiky, zamezení přesouvání obyvatel s nižším sociálně-ekonomickým statusem do šluknovského výběžku.
- ✓ **Změny financování veřejných služeb** (zdravotnictví, školství, sociální služby).
- ✓ **Zjednodušení legislativy.** Zjednodušení legislativy pro snížení a zpřehlednění administrativy.
- ✓ **Koordinace regionálního rozvoje** a systémová podpora spolupráce obcí, mezičlánek na úrovni ORP v administrativně-veřejné správě území.
- ✓ **Úprava výše příjmů na obyvatele.** Využití institut přechodného pobytu k zohlednění počtu skutečně bydlících obyvatel v obci pro nastavení příjmů obce na obyvatele.
- ✓ **Úroveň platů ve veřejné sféře.** Narovnání platových podmínek napříč ČR.

HSOÚ: ORP Děčín

POČET OBYVATEL (ROK)	ROZLOHA	HUSTOTA ZALIDNĚNÍ	POČET OBCÍ
74 893 (2023)	553,73 km ²	135,2 ob./km ²	34

Specifické rysy regionu

SO ORP Děčín zaujímá 10,4 % rozlohy Ústeckého kraje, čímž je jeho největším správním obvodem ORP z hlediska rozlohy. Území SO ORP Děčín je charakteristické především pestrou členitou krajinou a z toho plynoucím výrazně přírodním charakterem. Území je nadprůměrně zalesněné. Jedinou více urbanizovanou oblastí je Děčín a jeho bezprostřední okolí, jinak převažují menší sídla.



ORP Děčín nejvíce trápí:

Infrastruktura, sítě a veřejné objekty:

Chybějící kanalizace v některých částech obcí a měst a stárí a technický stav existující kanalizační sítě. Problémem území je složitý reliéf prodražující a limitující budování technické infrastruktury. Nevyhovující stav povrchů některých komunikací nižších tříd. Nedostatečná kapacita nadregionálně významných silničních tahů (chybějící přivaděč k dálnici D8 a kapacitní spojení na Liberec).

Služby, bydlení, dopravní dostupnost:

Nedostatečná kapacita závozních služeb – chybějící lékaři. Dále nedostatečné kapacity pobytových sociálních služeb. V regionu také chybí větší nabídka nočasové infrastruktury.

Sociální a demografická situace, bezpečnost:

Území čelí demografické změně – obyvatelstvo stárne, mladší a vzdělanější lidé opouštějí region. V území je zvýšené zastoupení sociálně slabých obyvatel, s čímž jsou spojeny negativní jevy jako sociální vyloučení, kriminalita, nedostatečné zajištění bezpečnosti.

Ekonomika, zaměstnanost, cestovní ruch:

V regionu je nižší nabídka lépe hodnocených pracovních míst pro kvalifikovanější zaměstnance, ti tak často z regionu odcházejí.

Krajina a území, životní prostředí, veřejný prostor:

Zvýšená produkce odpadů, nedostatečné třídění, a především nejasná budoucnost odpadového hospodářství po ukončení skládkování. Dále je problémem znečištění vzduchu a hluk z intenzivní automobilové dopravy procházející skrze města a obce.

Veřejná správa a občané:

Nerovnováha v rozpočtech měst a obcí. Vysoké náklady na investice do infrastruktury a náklady na údržbu a provoz vs. nedostatečná výše rozpočtů obcí a dalších zdrojů (omezené finanční zdroje). Nízké přímé (daňové aj.) příjmy obcí, závislost na dotačních programech.

Děčínsko celkově ztrácí obyvatele. V území se projevuje trend suburbanizace – část obyvatel se z větších sídel stěhuje do menších obcí v jejich zázemí. Děčín se nachází na spojnici průmyslových a hustě osídlených oblastí Ústí nad Labem a Liberce. Podle většiny ukazatelů je situace v SO ORP Děčín obdobná, jako je tomu v průměru Ústeckého kraje. Děčínsko je tedy ve sledovaných parametrech horší, než je průměr ČR. Proto je oprávněně řazeno mezi hospodářsky a sociálně ohrožená území. Výjimkou jsou indikátory sledující kvalitu přírodního prostředí.

Oblasti, ve kterých ORP vidí možná budoucí rizika:

- nakládání s odpady
- negativní demografické trendy
- chybějící kapacita sociálních služeb
- nedostatek pitné vody
- zhoršování stavu veřejné infrastruktury
- chybějící prostředky ve veřejných rozpočtech
- ekonomické zaostávání
- klimatická změna
- zhoršování stavu životního prostředí
- dopady intenzivního turismu

Kde může pomoci kraj?

- síť sociálních služeb
- systém odpadového hospodářství
- mezikrajská spolupráce
- cestovní ruch a celkový rozvoj kraje
- podpora spolupráce v území
- turistická doprava
- prosazování priorit pro období 2028+



Typové projekty vhodné pro spolupráci více aktérů:

Odpadové hospodářství – Koordinace v oblasti svazu a třídění odpadů vzhledem k blížícímu se konci skládkování.

Cestovní ruch – Obecně stále posilovat spolupráci v cestovním ruchu. Lepší koordinace mezi destinační organizací (České Švýcarsko o.p.s.) a Národním parkem.

Prostupnost krajiny – Propojování obcí pro snazší pohyb pěších a cyklistů.

Cyklo doprava – Společně budování cyklostezek a cyklotras propojujících obce a navazujících na páteřní trasy.

Koží dráha – Využití tzv. Kozí dráhy. Vzhledem k rozhodnutí o obnově železniční dopravy je účelné dokončit propojení do Oldřichova.

Bílá místa a překážky v podpoře:

- zdroje požární vody
- běžná obnova školních zahrad
- limitující bezbariérovost u sportovišť a podobně u chodníků
- parkovací domy
- zaměstnanost na obcích
- energetické standardy
- omezující podmínky u cestovního ruchu
- technika pro komunální služby

Požadavky na systémové změny:

- úprava RUD
- změna státní sociální politiky
- snížení regionálních disparit
- podpora strategických projektů
- plavební stupeň na Labi
- snadnější směny pozemků
- změna standardů SVS u kanalizací
- navýšení kapacit PČR
- lepší komunikace mezi ŘSD a obcemi
- celostátní koncepce odpadového hospodářství včetně úpravy cen za tříděného odpadu s větší motivací ke třídění

HSOÚ: ORP Chomutov

POČET OBYVATEL (ROK)	ROZLOHA	HUSTOTA ZALIDNĚNÍ	POČET OBCÍ
80 828 ob. (2023)	486,07 km ²	166,29 ob./km ²	25

Specifické rysy regionu

Správní obvod obce s rozšířenou působností Chomutov se nachází v západní části Ústeckého kraje. Z hlediska geomorfologie lze celé území rozdělit na dvě výrazné odlišné části. Severní část je tvořena svahy a plošinou Krušných hor, kdežto jižní část náleží do I. lóstecké pánve. Ta je nížinou, jejíž povrch byl v minulosti z velké části přeměněn povrchovou těžbou hnědou uhlí. Značnou část území zabírají aktivní doly a výsypky. Jihovýchodní část území je intenzivně zemědělsky využívána. Na území SO ORP Chomutov se nachází i největší vodní nádrž v Ústeckém kraji – vodní nádrž Nechanice.



Možná budoucí rizika:

- odpadové hospodářství
- negativní demografické trendy
- sociální rizika
- chybějící pracovníci
- zhoršení ekonomiky
- zánik pospolnosti
- oslabená vitalita krajiny
- nestabilita veřejných rozpočtů

Nejsilněji identifikované problémy

- bezpečnostní rizika na komunikacích všech tříd
- stav silničních komunikací, kamionová doprava
- nedostatek lékařů (praktiků i specialistů)
- nedostatek obecních bytů
- nedostatečná kapacita sociální služeb
- nedostatky v zajištění bezpečnosti – zejména prevence zaměřené na děti a mládež; kapacity PČR
- vysoká bezpečnostní rizika – vandalismus, kriminalita, toxikomanie aj.
- vysoká míra sociálního vyloučení
- horší úroveň pracovní síly
- nedostatečná propagace pro cestovní ruch
- málo progresivní ekonomická struktura
- zhoršený stav vodních toků
- vysoká míra hlukové zátěže
- nedostatky v odpadovém hospodářství
- administrativní náročnost veřejné správy a dotací
- malá kapacita samospráv, nízká občanská aktivita

Typové projekty vhodné pro spolupráci více aktérů:

- ✓ **Prostupnost krajiny, dostupnost sídel**
Chodníky, cyklostezky, propojení mezi obcemi. Vhodné je posílit koordinační roli ÚK.
- ✓ **Komunitní energetika**
Společná energetická koncepce a projekty komunitní energetiky a sdílení. Koordinace výstavby obnovitelných zdrojů energie.
- ✓ **Odpadové hospodářství**
Koordinace a společné plánování v území. Spalování odpadu, společná kompostárna aj.
- ✓ **Bezpečnost**
Společné řešení bezpečnosti a dopravní bezpečnosti. Sdílená obecní policie. Sdílený správní orgán. Úsekové měření rychlosti. Součinnost Policie ČR.
- ✓ **Kapacity ČOV**
Navýšení kapacit ČOV pro možnost připojení nových lokalit.
- ✓ **Spádové školy**
Společná spádová či svazková základní škola.
- ✓ **Dostupné bydlení**
Vytvoření dostupného bydlení ve spolupráci veřejné správy a soukromých subjektů.
- ✓ **Snížení negativních vlivů v dopravě**
Podpora menších obcí v řešení dopravní bezpečnosti, především kde přes obce procházejí komunikace I. třídy (hluk, prach, znečištění a bezpečnost). Spolupráce mezi ŘSD, obcemi, městy a PČR.

Kde může pomoci kraj?

- ✓ finanční či metodická podpora spolupráce obcí
- ✓ podpora obcí ve správním řízení
- ✓ komunikace s obcemi ohledně otevření sítě sociálních služeb
- ✓ zachování železniční veřejné dopravy na trase Chomutov – Vejprty
- ✓ podpora obcím při převodech pozemků od ŠZ, Pozemk. úřadu aj.
- ✓ koordinace cyklotras propojujících území v návaznosti na páteřní síť
- ✓ podpora v rámci přípravy programového období 2028
 - o prosazováním obsahových priorit
 - o argumentací pro vhodné procesní změny

Velké projekty nad rámec regionu:

- ✓ řešení nákladní dopravy na silnici I/7
- ✓ budování obchvatů obcí
- ✓ zkapacitnění a dostavba klíčových komunikací (R7, I/13)

Požadavky na systémové změny:

- ✓ snížení dotační administrativy
- ✓ zrušení povinnosti pro obce financovat archeologický výzkum v případě veřejných investic
- ✓ úprava státní sociální politiky
- ✓ snadnější možnost změnit chráněné ložiskové území, které brání rozvoji obce
- ✓ posílení kapacit PČR i kapacit obcí
- ✓ změna financování sociálních služeb
- ✓ změna zákona o sociálních službách
- ✓ podpora osob s duševním onemocněním
- ✓ snížení radikalizace, účinně bojovat s dezinformacemi
- ✓ vyrovnání odměn pracovníků veřejné správy se stejnou náplní práce na různých úrovních
- ✓ změna vymezení území dotčeného těžbou v OPST

HSOÚ: ORP Podbořany

POČET OBYVATEL (ROK)	ROZLOHA	HUSTOTA ZAIDLNĚNÍ	POČET OBCÍ
15 622 (2023)	338,24 km ²	46 ob./km ²	11

Specifické rysy regionu

Území SO ORP Podbořany je okrajovým regionem na rozhraní čtyř krajů, mimo hlavní rozvojové oblasti a osy Ústeckého kraje. Je tak typickou vnitřní periferií. Území je převážně rovinaté, bez výraznějších geomorfologických útvarů, a zemědělsky využíváno.

Z hlediska většiny ukazatelů je situace v SO ORP Podbořany srovnatelná s průměrem Ústeckého kraje. Zhoršené jsou některé ekonomické ukazatele (nezaměstnanost, podnikatelská aktivita).



Možná budoucí rizika:

- Chybějící prostředky ve veřejných rozpočtech
- Pokračování negativních demografických trendů
- Odpadové hospodářství
- Zhoršení sociálních a zdravotních služeb
- Zhoršování stavu infrastruktury
- Nárůst počtu sociálně vyloučených osob
- Klimatická změna
- Rozvoj těžby (kaolin)

Podbořansko nejvíce trápí například:

- stav místních komunikací
- energetická náročnost budov
- chybějící cyklostezky a cesty vhodné pro denní dojíždku
- místně chybějící kanalizace a ČOV
- horší dostupnost zdravotní péče
- nízká kapacita obecního bytového fondu
- malá kapacita pobytových sociálních služeb, sociálního bydlení a bydlení pro seniory
- stárnutí a odliv obyvatelstva
- chybějící kapacity policie
- rizikové chování, kriminalita, drogová problematika
- dlouhodobá nezaměstnanost a horší úroveň pracovní síly
- málo progresivní ekonomika, chybějící inovativní podniky
- nedostatek pracovních příležitostí v místě
- lokality typu brownfield v území
- nedostatky v odpadovém hospodářství
- poškození krajiny v důsledku neaktivního zemědělství
- nerovnováha v obecních rozpočtech
- špatně nastavený dotační systém, náročná administrativní problematika převodů pozemků od státu a jeho organizací

Velké projekty nad rámec regionu:

- ✓ **Obchvaty obcí – zejména I. a II. třídy**
- ✓ **Rekonstrukce mostů z důvodu špatného technického stavu**

Typové projekty ke spolupráci více aktérů:

Propojení obcí – Obnova zanikajících polních cest. Přeměna na pěší trasy, cyklotrasy v kombinaci s remízky / alejemi apod.

Obecní policie – Sdílená obecní policie pro svazek obcí včetně sdíleného správního orgánu. Nutno řešit legislativní bariéry (např. svazek obcí nemůže být zřizovatelem obecní policie).

Kulturní a sportovní akce – Koordinace termínů, vzájemná informovanost a propagace, společné pořádání větších akcí s nadmístním významem.

Sdílené služby – Právní služby, informační systém, vzdělávání pracovníků obcí a služeb (např. sociální služby).

Spolupráce ve vzdělávání – Lepší informační propojení škol a učitelů. Sdílení kapacit s cílem snížit administrativu učitelů. Spolupráce při dalším vzdělávání učitelů, školních akcích, exkurzích atd. Sdílení kapacit pedagogicko-psychologického poradenství.

Kde může pomoci kraj?

- ✓ **Podpora projektů vybavení SDH.** Větší finanční podpora (zvýšení alokace) projektů zaměřených na obnovu vybavení jednotek sboru dobrovolných hasičů v obcích. Důvodem je rychlý růst cen této techniky.
- ✓ **Jednání s Armádou ČR.** Z pozice kraje vést jednání především ve dvou oblastech: (1) Využívání určených tankových cest místo veřejných komunikací 2. a 3. třídy a (2) Zmenšit plošný rozsah omezení daných existencí vojenského újezdu Hradiště.
- ✓ **Podpora při převodech pozemků od státu.** Jednat se státními organizacemi (především s Pozemkovým úřadem) a podpořit obce s cílem snáze a rychleji získávat pozemky do vlastnictví obcí.
- ✓ **Úprava dotačních programů kraje.** Snížit administrativní nároky na žadatele; řadu informací kraj má nebo si je může snadno zjistit. Drobné administrativní opravy formulářů a smluv.
- ✓ **Informovat o budoucí vizi odpadového hospodářství.** Více informovat obce o koncepci odpadového hospodářství na úrovni kraje.

Požadavky či problémy z oblastí systémových nastavení:

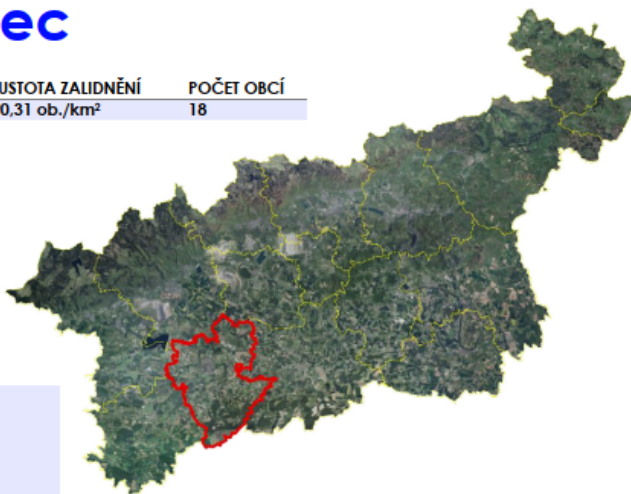
- ✓ **Nastavení RUD a daní.** Nastavení rozpočtového určení daní, úprava daňového koeficientu. Cílem je zastavit pokles příjmů obecních rozpočtů.
- ✓ **Omezení dotací, zvýšení přímých příjmů obcí.** Omezení dotačního / projektového financování ve prospěch přímých příjmů obecních rozpočtů.
- ✓ **Úprava systému pracovníků ve veřejných službách.** Umožnit obcím dlouhodobě zaměstnávat pracovníky, kteří se osvědčí, a přitom nemají uplatnění na standardním trhu práce.
- ✓ **Snížení dotační administrativy.** Povinnost tvořit projektovou dokumentaci i na malé projekty, problematické předfinancování. Nevyužívají se registry, žadatelé musejí dokládat informace, které by stát měl mít. Obecně složitost / rozřístnost dotačního systému, množství kontrol vs. nedostatečné kapacity na administraci.
- ✓ **Reálná podpora koheze.** Zaměření podpory na skutečně znevýhodněné pohraniční a periferní regiony.
- ✓ **Sociálně vyloučené lokality.** Větší podpora a pravomoc obcí v boji proti vzniku vyloučených lokalit.
- ✓ **Pružnější převody pozemků od státu.** Procesy jsou složité, časově i administrativně náročné. Obec musí respektovat cenu dle posudku, soukromý subjekt může obec přeplatit, a tak získat do vlastnictví pozemek důležitý pro další rozvoj obce.
- ✓ **Zajištění lékařů.** Systém zajištění lékařů (a dalších profesí) pro menší obce.
- ✓ **Nastavení DPH pro obce.** Obec si může vybrat, zda je z ekonomických a finančních důvodů výhodné registrování pro DPH. Jasný výklad pravidel při uplatňování DPH u obcí.

HSOÚ: ORP Žatec

POČET OBYVATEL (ROK)	ROZLOHA	HUSTOTA ZALIDNĚNÍ	POČET OBCÍ
27 757 (2023)	307 km ²	90,31 ob./km ²	18

Specifické rysy regionu

SO ORP Žatec je tradičním zemědělským regionem, který svou polohou přiléhá ke Středočeskému kraji. Území je převážně rovinatou nížinou, která je typická tradičním pěstováním chmele. V sídelní struktuře převažují malé obce, Žatec je přirozeným centrem. Region má relativně stabilní počet obyvatel a jeho dopravní síť umožňuje dobré spojení s okolními městy a také s Prahou.



Nejvíce Žatecko trápí například:

- nedostatek parkovacích ploch
- chybějící cyklostezky a sjezdové cesty i pro denní dojíždka
- nedostatky v kanalizační síti (stav, kapacita, či absence)
- frekventovaná doprava a špatný stav silnicí nižších tříd
- chybějící lékaři pro děti i dospělé
- nedostatek motivovaných a mladších pedagogů
- nedostatky v bezbariérovosti veřejné dopravy
- problémoví obyvatelé, sociální vyloučení
- horší vzdělanost, slabý vztah k regionu
- odchod mladých a vzdělanějších obyvatel z regionu, vazba i na trh práce; nutná dojíždka
- nedostatek kapacity a úrovně služeb v cestovním ruchu
- nedostatky v odpadovém hospodářství – systém separace, absence sběrných dvorů, nedořešený systém do budoucna
- hluk a exhalace ze silniční dopravy
- snížená retenční schopnost krajiny
- vysoké náklady a investice v provozu a údržbě majetku obcí
- nedostatek kvalifikovaných pracovníků pro nutné agendy i expertní činnosti pro samosprávu
- nízký zájem občanů o aktivity obce, komunitní a spolkový život

Možná budoucí rizika:

- ! Chybějící prostředky v rozpočtech obcí
- ! Odpadové hospodářství
- ! Nárůst počtu sociálně vyloučených
- ! Negativní demografické trendy

Velké projekty nad rámec regionu:

Obchvaty obcí

Budování obchvatů obcí na silničních komunikacích 1. a 2. třídy. Aktuálně především silnice I/27: obchvat Žiželice – dokončení mostu, obchvaty Žatec, Radčevos. Dále obchvaty obcí na silnicích II/225 a II/227.

Zkapacitnění silnice I/27

Celkové zkapacitnění silnice I/27, z níž se při současném uspořádání silniční sítě stala komunikace propojující dálnice D6 a D7.

Typové projekty vhodné pro spolupráci více aktérů:

- ✓ Propojení obcí a cyklostezky
- ✓ Monitoring a řízení dopravy
- ✓ Odpadové hospodářství
- ✓ Životní prostředí, krajina
- ✓ MKDS a přestupky
- ✓ Šálené služby

Podrobněji popsáno ve studii.

Bílá místa v dotační podpoře

Likvidace azbestu. Řada staveb má střešní pláště z krytin obsahujících azbest. Objevují se na černých skládkách. Obce nemají vybavení k likvidaci tohoto nebezpečného odpadu.

Brownfieldy. Chybí dotace na revitalizaci brownfieldů na občanskou vybavenost. Neustálé změny podmínek v dotačních programech na revitalizaci brownfieldů – nutnost stále předkládat projektovou dokumentaci.

Kde může pomoci kraj?

Spolupráce při řešení intenzivní dopravy.

Odborná a metodická podpora při řešení intenzivní dopravy procházející skrze obce (silnice 2. třídy). Především v obcích, kde není možné vybudování obchvatu a zároveň běžná zklidňující opatření nepomáhají.

Podpora projektové přípravy.

Finanční a metodická podpora přípravy projektů, studií a dokumentací pro přípravu projektů v území.

Požadavky na systémové změny:

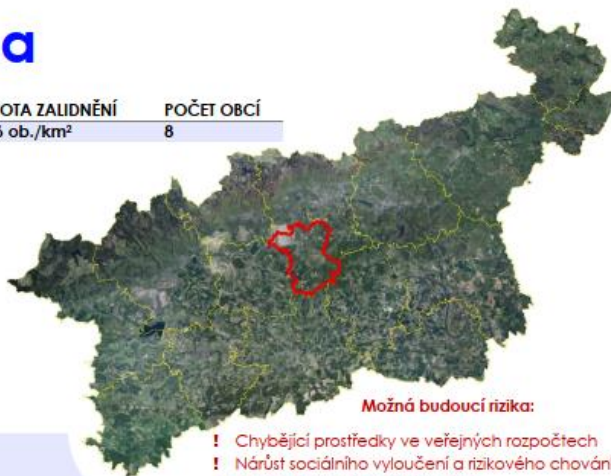
- § **Snížení dotační administrativy.** Zrušit povinnost projektové přípravy i u malých projektů, využívat registry namísto dokládání informací aj.
- § **Zvýšení příjmů obcí.** Navýšení rozpočtů obcí, snížení závislosti na dotacích.
- § **Omezená platnost povolení při přípravě projektů.** Pro žádání o dotace je třeba mít „v šuplíku“ předem připravené projekty se stavebním povolením, které přitom má omezenou platnost. Aniž by bylo garantováno, že projekt následně získá dotaci.
- § **Doba udržitelnosti projektů.** Příliš omezující nastavení udržitelnosti projektů. Např. dlouho trvající omezení, že projekt nesmí generovat příjmy, což omezuje udržitelnost (nutná údržba apod.).
- § **Státní sociální politika.** Úprava systému dávek (příspěvek na bydlení, cenové mapy apod.). Zvýšení pravomocí samospráv.
- § **Školy – kvóta PHmax.** Malým školám nestačí kvóta PHmax (maximální počet hodin, které škola může učit).
- § **Záplavová oblast.** Revidovat rozlohu záplavové oblasti (Blšanka, Chomutovka). Současné vymezení omezuje rozvoj obcí.

HSOÚ: ORP Bílina

POČET OBYVATEL (ROK)	ROZLOHA	HUSTOTA ZALIDNĚNÍ	POČET OBCÍ
19 601 (2023)	123,58 km ²	158,6 ob./km ²	8

Specifické rysy regionu

SO ORP Bílina je typickým pánevním regionem Ústeckého kraje. Značná část území je změněna lidskou činností – povrchové hnědouhelné lomy, výsypky. S tím souvisí zhoršený stav životního prostředí. Na vnějších výsypkách už byla dokončena rekultivace a stav přírody a krajiny se v poslední době postupně zlepšuje. Problematické jsou ovšem některé ukazatele demografické. Region dlouhodobě přichází o obyvatele, je zde nižší vzdělanost, vyšší míra sociálního vyloučení a souvisejících rizikových jevů.



Možná budoucí rizika:

- ! Chybějící prostředky ve veřejných rozpočtech
- ! Nárůst sociálního vyloučení a rizikového chování
- ! Obecná demografická změna
- ! Nedostatečné kapacity veřejných služeb
- ! Nedokončený transformační proces

Nejvíce Bílinsko trápí například

(pořadí nehráje roli, podrobněji ve studii):

- Nedokončená silniční síť
- Stav silničních komunikací
- Nedostatek parkovacích míst
- Nedostatek cyklostezek
- Nedostatek lékárn
- Malý rozsah sociálních služeb
- Chybí střední vzdělávání
- Kapacity PČR a kompetence JIP
- Nepřívětivá sociální struktura
- Sociální vyloučení
- Nevyužitý potenciál v cestovním ruchu
- Horší úroveň pracovní síly
- Nízká podnikatelská aktivita
- Narušená krajina
- Nedostatky v odpadovém hospodářství
- Znečištění ovzduší
- Nedostatek prostředků v obecních rozpočtech
- Pasivita obyvatel
- Chybějící odborná kapacita samospráv
- Územní roztržitost obcí

Velké projekty nad rámec regionu:

Zkapacitnění silnice I/13

Vybudování průtahu silnice I/13 přes Bílinu (tunelová varianta). Vybudování Kladubské spojky.

Silniční propojení obcí

Vybudování silničního propojení obcí v místech, kde původní komunikace zanikly v důsledku těžby uhlí (Světce-Bílina, Ledvice-Duchcov).

Typové projekty vhodné pro spolupráci více aktérů:

- ✓ **Propojování obcí**
Obnova zanikajících polních cest. Přeměna na pěší trasy, cyklotrasy v kombinaci s remízky / alejemi apod. Návaznost cyklotras na páteřní cyklostezky kraje.
- ✓ **Městská policie**
Spolupráce města Bílina s obcemi – činnost JIP Bílina v obcích na základě veřejnoprávní smlouvy. Související agenda (správní činnost).
- ✓ **Životní prostředí**
Společné projekty na udržitelnost krajiny a životního prostředí (voda a zeleň v krajině).
- ✓ **Revitalizace Radovesické výsypky**
Spolupráce a příprava projektů pro revitalizaci a resocializaci Radovesické výsypky (rozkládá se na katastrech pěti obcí).

Kde může pomoci kraj?

Veřejná doprava: Průběžná úprava linek, tras a spojů na základě podnětů od obcí, především s cílem zajištění dopravy i v menších obcích / v částech obcí. Podpora mikroregionálních spojů.

Sociální služby: Otevření sítě sociálních služeb pro registraci nových služeb v oblastech s doloženým nedostatečným pokrytím sociálními službami. Řešit dostupnost sociálních služeb v měřítku ORP, ne okresu.

Koordinace větších projektů a iniciativ: Koordináční a participační role při přípravě projektů nebo rozsáhlejších iniciativ, které zahrnují více obcí. Příklad na Bílinsku: revitalizace Radovesické výsypky.

Odpadové hospodářství: Koordinace budoucí podoby odpadového hospodářství po ukončení skládkování. Iniciovat vytvoření centrální třídíčky odpadů pro větší území.

Koordinace významných investic: Společné plánování a následný monitoring zvýšené automobilové dopravy (nákladní doprava) při realizaci velkých komerčních investic (průmyslové podniky, skladové areály apod.).

Požadavky na systémové změny:

- 5 **Reálná podpora transformace.** Vyšší podpora a komplexní řešení procesu transformace s dlouhodobou vizí. Na ORP Bílina výrazně dopadne ukončení těžby uhlí. Podpora legislativní, finanční, morální.
- 5 **Legislativa k omezení SVL.** Chybějící legislativa k omezení obchodu s chudobou. Nízká vymahatelnost práva u sociálně nepříznivých občanů.
- 5 **Kapacity sociálních a zdravotních služeb.** Zajištění dostatečné kapacity zdravotnických a sociálních služeb ze strany státu a jejich dostatečná finanční podpora.
- 5 **Legislativa „společenské odpovědnosti“.** Legislativní uchopení principu „společenské odpovědnosti“ v širším pohledu (více ve studii).
- 5 **Kompetence městské policie.** Možnost zvýšení kompetencí městské policie; zejména v území, kde je kapacitně nedostatečná činnost Policie ČR. Finanční podpora městské policie v regionech, kde by zajišťovala činnost v území i za PČR.
- 5 **Zvýšení odborných kapacit samospráv.** Podpora menších obcí při zajišťování personálních a odborných kapacit na moderní trendy (komunitní energetika aj.) a méně časté agendy (stavební řízení). Některé z možných nástrojů: létající úředník, intenzivnější podpora nově zvolených starostů.
- 5 **Posílení Policie ČR.** Zvýšení kapacit Policie ČR v území.

ORP Roudnice nad Labem

POČET OBYVATEL (ROK)	ROZLOHA	HUSTOTA ZALIDNĚNÍ	POČET OBCÍ
33 365 (2023)	300 km ²	111 ob./km ²	33

Specifické rysy regionu

Území SO ORP Roudnice n. L. je nížinné a rovinaté, převážná část území se zemědělsky využívá. Zemědělskému charakteru odpovídá i struktura osídlení s početní převahou menších obcí. Území leží na významné rozvojové ose Praha – Ústí n. L. – Dráždany, což na jednu stranu přináší větší nabídku pracovních příležitostí, na druhou stranu větší tlak na využití území.

Z hlediska většiny ukazatelů je situace v SO ORP Roudnice n. L. výrazně lepší, než je tomu v ostatních částech kraje. Nadprůměrné jsou především některé ukazatele sociálně-demografické a ekonomické. **Roudnice n. L. je jediným SO ORP v Ústeckém kraji, který není hospodářsky a sociálně ohroženým územím.** Řadou svých charakteristik se více podobá středním Čechám.



Možná budoucí rizika!

Dopady VRT / Odpadové hospodářství / Nedostatek obecních prostředků / Zajištění životaschopnosti území / Zhoršování stavu krajiny / Klimatická změna

Roudnicko nejvíce trápí například: (pořadí nehraje roli, více viz studie)

- Chybí kanalizace či je malá kapacita ČOV
- Nedostatek v nadregionální silniční infrastruktuře
- Stav a kapacita vodovodů
- Stav silnic
- Horší dostupnost zdravotních služeb
- Omezená nabídka bydlení
- Nedostatek pracovníků škol
- Chybí komerční služby v obcích
- Vybavenost a prostory škol
- Demografická změna
- Sociálně rizikové jevy
- Rizikové chování, kriminalita
- Malá nabídka práce
- Nevyužitý potenciál cestovního ruchu
- Nižší podpora podnikání
- Odpadové hospodářství
- Voda v krajině
- Záplavové území
- Malá aktivita obyvatel
- Přibývající agenda a administrativa
- Nerovnováha v rozpočtech
- Nejednotná digitalizace

Velké projekty nad rámec regionu:

Dopravní stavby: Dobudovat základní páteřní dopravní síť za účelem snížení negativních vlivů na životní prostředí a podpory hospodářského rozvoje. I. lomy, obchvaty, příprava na VRT.

Lávka přes Ohň: Nahrzení nebezpečného úseku páteřní cyklostezky č. 6 v úseku Doksany-Písty novou lávkou přes Ohň. Využití pro cykloturisty i pro místní (prostupnost území). + **lávka přes Labe v Roudnici**

Datové sítě: Zajištění rychlého a kapacitního internetového připojení optickými kabely s rychlostí nad 300 Gbit/s. Zajistit kvalitní mobilní signál v celém území.

Typové projekty a oblasti vhodné pro spolupráci více aktérů: (více popsáno ve studii)

- ✓ Prostupnost krajiny
- ✓ Koncepce rozvoje krajiny (existuje Územní studie krajiny pro ORP Roudnice n. L.)
- ✓ Koordinace při výstavbě a při rozvoji krajiny
- ✓ Veřejná doprava
- ✓ Technická infrastruktura
- ✓ Občanská vybavenost
- ✓ Koordinace akcí
- ✓ Koordinace v cestovním ruchu
- ✓ Systém sociálních služeb
- ✓ Kapacity škol

Kde může pomoci kraj?

Koordinace při řešení dopadů VRT. Koordinace přípravy území na budování VRT a dopravního terminálu Roudnice n. L. Tento velký projekt přinese rozdělení krajiny, vyvolá potřebu indukované dopravy k terminálu, přinese vysokou obrátkovost osob a zájem investorů o blízké pozemky. Je třeba vše využít pro udržitelný rozvoj sídel v okolí. Proto je třeba řešit komplexní a koncepční přípravu na dopady vybudování terminálu do území. V současné době tuto činnost splňují obce a neziskové organizace (Koridor D8), což je nedostatečné, neboť jim chybí kapacita a pravomoci. Je zde značný prostor pro větší zapojení kraje ve spolupráci s národní úrovní.

Silnice III. třídy. Rychlejší opravy povrchů silnic v majetku kraje.

Podpora přípravy individuálních projektů. Pokračování současného dotačního programu na podporu přípravy projektových námětů.

Organizační a metodická podpora a koordinace rozsáhlých zájmů. Kromě finanční podpory také podpora organizační, metodická a participační při přípravě velkých projektů přesahujících hranice obcí, ORP a kraje.

Systematická podpora rozvoje širšího území. Odstaňování bariér, které limitují životaschopnost území do budoucna a přesahují kapacity a pravomoci obcí. Konkrétně na Roudnicku řešení odpadového hospodářství a omezená kapacita sítí a infrastruktury (voda, kanalizace, el. síť), která neumožňuje zároveň rozvoj sídel a příchod větších investorů.

Koordinace budoucí podoby odpadového hospodářství. Stanovení jasných parametrů a plánu likvidace odpadu v území po roce 2030. Kraj, mající Plán odpadového hospodářství, by měl průběžně aktualizovat strategii v této oblasti na úrovni minimálně ORP a také vést silnou osvětovou kampaň pro vedení obcí, protože vedení municipalit je za tuto problematiku odpovědné.

Požadavky na systémové změny:

- § změna RUD – navýšení příjmů obcí
- § snížení administrativní zátěže samospráv (schvalovací procesy, dotační mechanismy aj.)
- § úprava financování škol – malým školám nestačí kvóta PHmax
- § vyšší podpora alternativních způsobů nakládání s odpadními vodami
- § úprava a dořešení koncepce odpadového hospodářství
- § komplexní řešení rozvoje území (změna přístupu směrem k celostnímu uvažování)
- § úprava legislativy ohledně MKDS provozovaného obcemi
- § větší systematická při digitalizaci
- § koncepční řešení chybějícího středního článku mezi obcí a krajem