



Ústecký kraj

Analýza využití finančních prostředků z fondů EU v Ústeckém kraji za rok 2022

Regionální stálá konference Ústeckého kraje
CZ.08.1.125/0.0/0.0/15_003/0000295

Zpracováno: únor 2023

Schváleno na RSK dne:
Číslo usnesení:

29. 03. 2023
11/39RSK/2023

Obsah

1 Úvod	3
2 Zdroj dat a metodika zpracování	4
2.1 Zdroj dat	4
2.2 Postup zpracování analýzy	4
3 Tematické využití finančních prostředků	6
3.1 Integrovaný regionální operační program (IROP)	6
3.2 Operační program Doprava (OP D)	7
3.3 Operační program Podnikání a inovace pro konkurenceschopnost (OP PIK)	8
3.4 Operační program Výzkum, vývoj a vzdělávání (OP VVV)	9
3.5 Operační program Zaměstnanost (OP Z)	10
3.6 Operační program Životní prostředí (OP ŽP)	11
3.7 Operační program Technická pomoc (OP TP)	12
3.8 Souhrn tematického využití finančních prostředků	13
4 Územní rozložení využití finančních prostředků	14
4.1 Souhrnné informace k území	14
4.2 Integrovaný regionální operační program (IROP)	15
4.3 Operační program Doprava (OP D)	16
4.4 Operační program Podnikání a inovace pro konkurenceschopnost (OP PIK)	17
4.5 Operační program Výzkum, vývoj a vzdělávání (OP VVV)	18
4.6 Operační program Zaměstnanost (OP Z)	19
4.7 Operační program Životní prostředí (OP ŽP)	20
4.8 Operační program Technická pomoc (OP TP)	21
4.9 Souhrny územního rozložení čerpání finančních prostředků	22
4.10 Souhrny tematického rozložení čerpání dle přepočtených nákladů	23
5 Závěrečný komentář	24
6 Příklady významných projektů – Ústecký kraj	25
7 Příklady významných projektů – ostatní nositelé	30
8 Přílohy	32

1 Úvod

Kontext a cíl zprávy

Jedním z každoročních výstupů z činnosti Regionálních stálých konferencí (dále jen „RSK“) je podílení se na implementaci Akčního plánu Strategie regionálního rozvoje České republiky (dále jen „SRR ČR“). RSK je platformou, která byla zřízena ve všech krajích ČR na principu dobrovolného partnerství aktérů s územní působností v příslušném kraji. Ve vztahu k územní dimenzi se RSK podílí mj. na tvorbě Regionálního akčního plánu, podpoře absorpční kapacity, iniciaci, sledování a vyhodnocování činností souvisejících s implementací SRR ČR.

Hlavním cílem předložené zprávy (resp. analýzy) je podat orientační přehled o čerpání prostředků z Evropských strukturálních a investičních fondů ve vazbě na operační programy a území Ústeckého kraje za rok 2022 v tematickém i územním kontextu.

Základní přehled o sledovaném území: Ústecký kraj

Název kraje:	Ústecký
Rozloha:	5 339 km ²
Podíl rozlohy na ČR:	6,8 %
Počet okresů:	7
Počet ORP:	16
Počet obcí celkem:	354
Počet obyvatel:	796 842 (k 3/2022)
Hustota zalidnění:	150 ob./km ²



(Zdroj: ČSÚ, upraveno)

2 Zdroj dat a metodika zpracování

2.1 Zdroj dat

Hlavním zdrojem dat pro zpracování předložené analýzy byla, jako v minulých letech, elektronická sestava projektů vygenerovaná od MMR ČR z monitorovacího systému MS 2014+ ke dni 1. 1. 2023. Sekundárním zdrojem byly vlastní informace o řešených projektech Ústeckého kraje ve vazbě na Regionální akční plán, a další projekty naplňující absorpční kapacitu ve sledovaném území. Doplňkové úvodní informace o území byly získány z Českého statistického úřadu.

2.2 Postup zpracování analýzy

Struktura zprávy i metodika zpracování vychází z doporučených pokynů od MMR ČR, které byly prezentovány prostřednictvím společného jednání sekretariátů RSK. Dle potřeby byly dílčí drobnosti nastaveny ve struktuře zprávy tak, aby odpovídaly potřebám Ústeckého kraje.

Sledované období a území: 1. 1. 2022 – 31. 12. 2022, Ústecký kraj

Vlastní práce s datovým souborem (.xlsx) je obdobná, jako v předešlých letech:

Prvním krokem při práci se sestavou z MS 2014+ byl výběr Ústeckého kraje, tedy filtr ve sloupci KRAJ_NAZ. Následně byly ve sloupci PROJ_ID odstraněny duplicity tak, aby každý projekt měl v tabulce pouze jeden záznam. Tyto kroky byly provedeny na začátku práce a byly platné pro všechny navazující postupy.

Struktura zprávy je členěna na tři hlavní části, ve kterých jsou sledovány hodnoty pro tři kategorie (stavy) projektů:

- 1) podané** – jsou definovány pouze rokem podání ve 2022 (výběr ve sloupci DAT_POD) bez ohledu na stav projektu
- 2) schválené** – identifikovány výběrem kladných stavů PP30-PP35 ve sloupci STAV_ID bez ohledu na datum podání
- 3) realizované a ukončené** – identifikovány výběrem kladných stavů PP36-PP43 ve sloupci STAV_ID bez ohledu na datum podání.

1. část: Tematické využití finančních prostředků z ESIF

Předmětem této části byla analýza čerpání finančních prostředků z operačních programů dle jednotlivých specifických cílů. Bylo postupováno tak, že k úvodnímu filtru pro kraj byl vždy vybrán daný operační program a postupně všechny specifické cíle. Pro každý specifický cíl byly vyhledány projekty pro tři výše uvedené kategorie. V každém specifickém cíli byly učiněny součty částek celkových způsobilých výdajů (FIN_CZV) pro všechny kategorie. Takto bylo postupováno u všech operačních programů, které předložená zpráva prezentuje.

V této části bylo ještě zjišťováno využití integrovaných nástrojů (ITI, CLLD). Výběr tohoto atributu byl vykonán ve sloupci INTEG, který označoval příznak integrovaný, výběrem hodnoty „ano“. Dále bylo nutné v dílčích operačních programech oddělit ve sloupci VYZVA_NAZ výzvy MAS/ITI. Následně bylo pokračováno jako výše, výběrem projektů dle stavů a specifických cílů.

2. část: Územní rozložení využití finančních prostředků z ESIF

Druhá část analyzovala územní rozložení prostředků, a to do úrovně ORP. Stejným způsobem, jako výše, byly generovány projekty podané/schválené/realizované a ukončené vždy v jednotlivém operačním programu (již za všechny specifické cíle dohromady). V těchto kategoriích pak byly zjišťovány součty za postupně filtrované obvody ORP. Sčítaná částka zde byla ovšem odlišná od předchozí části. Nebylo pracováno se sloupcem FIN_CZV, nýbrž se sloupcem CZV_PREP, který uvádí celkové způsobilé výdaje přepočtené dle počtu míst realizace projektu.

3. část: Příklady významných projektů z Ústeckého kraje

Třetí část uvádí výběr 5 významných investičních projektů Ústeckého kraje, které naplňují aktivity RAP nebo jsou hlediska Ústeckého kraje vybrány jako ilustrační. Následně je uvedeno 5 dalších projektů z území, které byly realizovány jinými subjekty a lze je označit z určitého hlediska jako zajímavé či významné. Nutno dodat, že tato část zprávy je do jisté míry subjektivním výběrem a slouží spíše pro zajímavost a ilustraci různorodé struktury v čerpání finančních prostředků z ESIF.

Přílohy: Do příloh této zprávy jsou zařazeny doplňující seznamy, tabulky a přehledy, které nejsou vzhledem k jejich rozsahu nebo doplňkovosti zařazeny do hlavní části zprávy.

Finanční částky: Veškeré finanční částky jsou uváděny v Kč.

Metodická poznámka zpracovatele:

Z hlediska metodického zpracování je nutné zdůraznit, že prezentovaná data mohou být výrazně zkreslena z důvodu neúplnosti některých dat zadaných do MS 2014+. Jedná se například velmi časté neuvedení místa realizace projektu, pouze orientační nebo žádné přepočty v případě více míst realizace, chybějící časové období atd. Postup zpracování v této zprávě nemusí být proto identický s postupem zpracování v dalších krajích, neboť definovaná struktura ze strany MMR je pouze orientační. Každý kraj tak může postupovat s mírnými odlišnostmi a ne/zohledňovat další atributy. I přes tyto nedostatky je cílem této zprávy předložit alespoň orientační přehled o čerpání evropských prostředků v Ústeckém kraji.

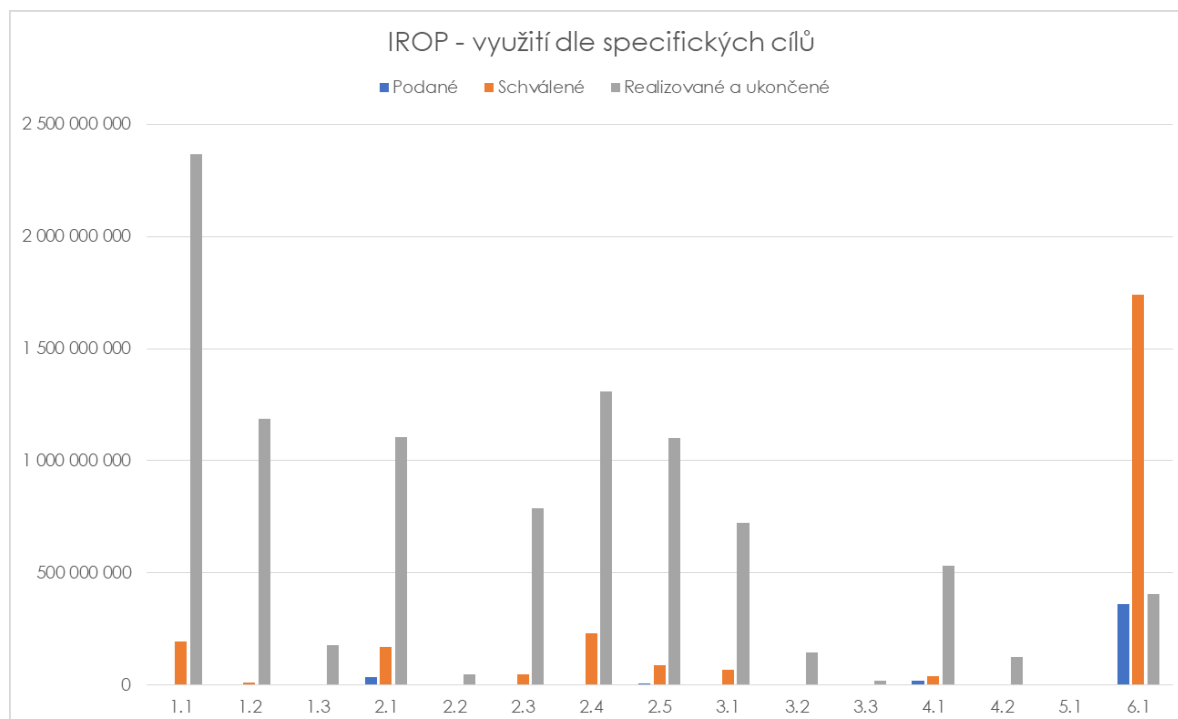
3 Tematické využití finančních prostředků

3.1 Integrovaný regionální operační program (IROP)

V případě IROP lze největší objemy identifikovat zpravidla u projektů realizovaných a ukončených. Výjimku tvoří SC 6.1 (REACT-EU), ve kterém je, podobně, jako v loňském roce, evidováno několik nově podaných a schválených projektů. Mezi schválenými projekty dominují projekty Krajské zdravotní, a. s., které se soustředí na investiční záměry v podobě vybudování nových pavilonů s operačními sály a JIP či například urgentního příjmu, a celkové obměna přístrojového vybavení a modernizace. Významným SC je také 1.1, který řeší dopravu a komunikace. V kategorii realizovaných a ukončených projektů dominují například nové komunikace u Chomutova a Roudnice nad Labem, dále rekonstrukce silnic II. třídy. Zmínit lze ještě například SC 2.4 (kvalita a dostupnost infrastruktury pro celoživotní učení), kdy většinu investic pokrývají rozsáhlé rekonstrukce objektů škol, nejružnější stavební úpravy a modernizace výukových prostor, šaten, dílen a podobně.

Stav	CELKEM IROP	ITI ÚChA	CLLD
Podané	418 096 650	35 118 207	17 150 375
Schválené	2 588 431 349	35 118 207	40 824 341
Realizované a ukončené	10 031 466 147	1 074 603 133	531 124 312

Tabulka s rozdělením dle jednotlivých specifických cílů je v příloze.

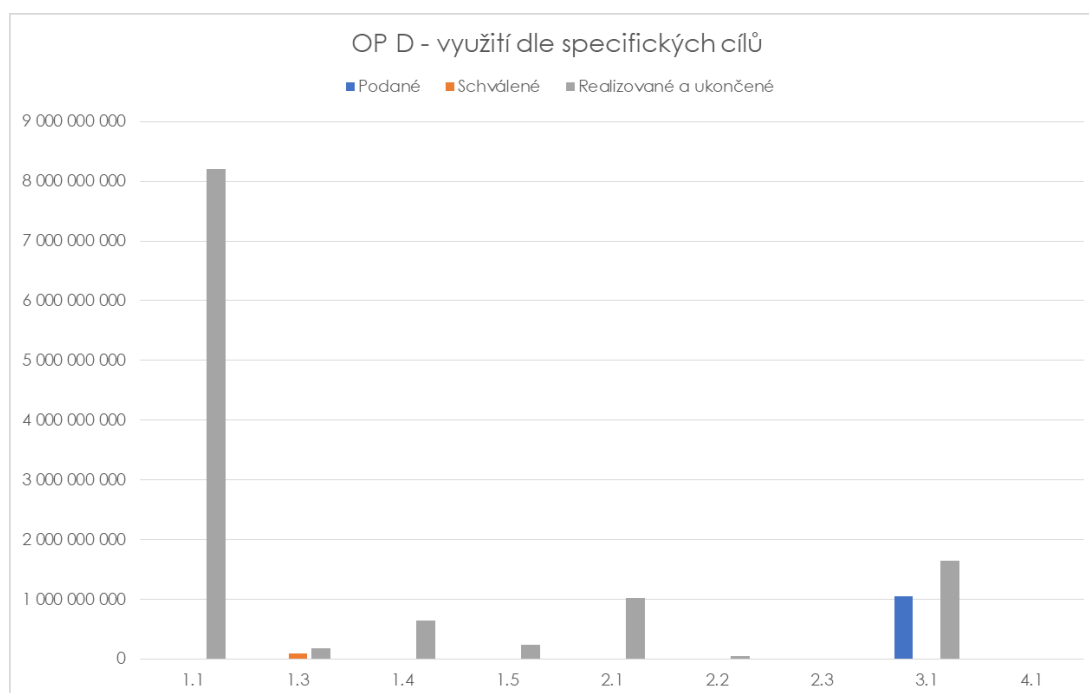


3.2 Operační program Doprava (OP D)

Shodně jako v předchozím roce jednoznačně u realizovaných a ukončených projektů dominuje SC 1.1, který je zaměřený na zlepšení infrastruktury pro železniční dopravu. Mezi těmito projekty lze příkladně uvést následující tři, jejichž celkové uznatelné náklady překročily hranici 1 mld. korun: Zvýšení traťové rychlosti v úseku Oldřichov u Duchcova – Bílina; Rekonstrukce žst. Bohosudov; Revitalizace tratě Louny – Lovosice. Téměř miliardové výše dosahuje dále projekt Revitalizace a elektrizace trati Oldřichov u Duchcova – Litvínov. V roce 2022 lze identifikovat i jeden miliardový podaný projekt, a to v rámci SC 3.1, kde jde především o dálnice, rychlostní silnice a silnice I. třídy mimo síť TEN-T. Jedná se o projekt Dálnice D7 Chlumčany, zkapacitnění, který je součástí dostavby dálnice D7 v úseku mezi Slaným (Středočeský kraj) a Postoloprty (Ústecký kraj). Tento projekt byl podán v srpnu 2022 a jeho stav uvedený v sestavě MS 2014+ ke dni 1. 1. 2023 označuje, že žádost o podporu byla doporučena k financování.

Stav	CELKEM OP D	ITI ÚChA	CLLD
Podané	1 048 951 068	0	0
Schválené	89 850 886	0	0
Realizované a ukončené	11 970 959 423	638 607 219	0

Tabulka s rozdělením dle jednotlivých specifických cílů je v příloze.

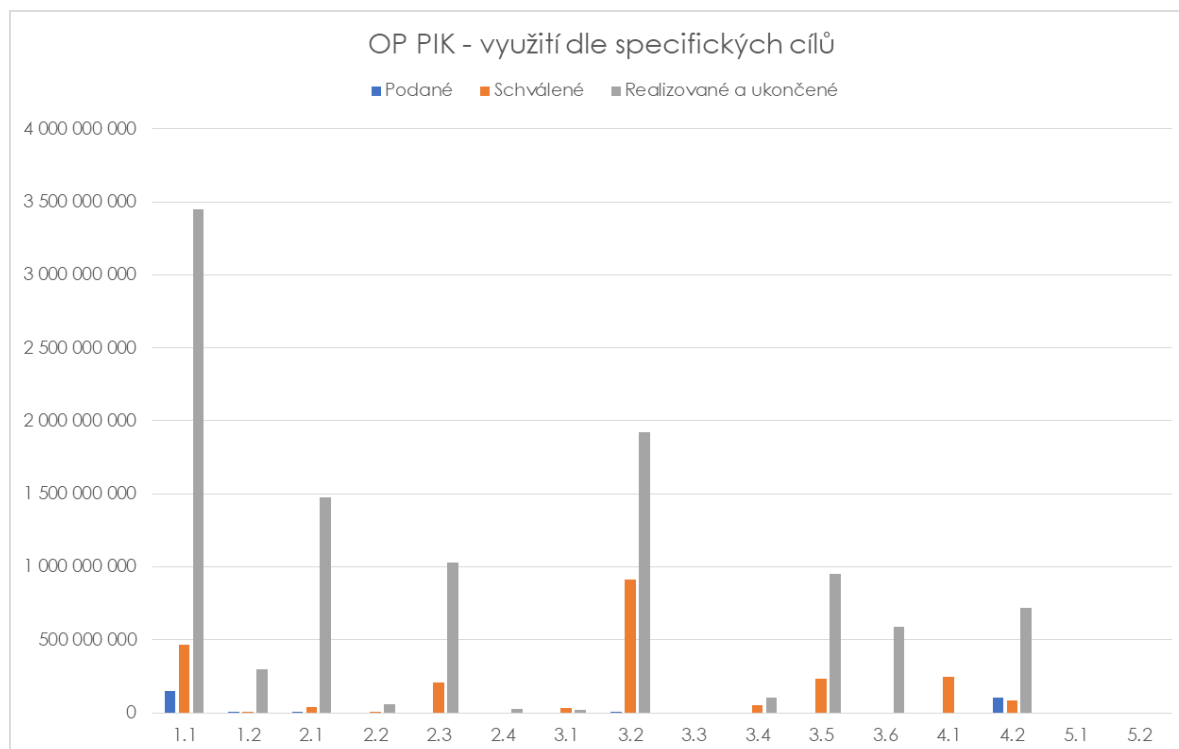


3.3 Operační program Podnikání a inovace pro konkurenceschopnost (OP PIK)

V OP PIK se ve sledovaném roce u SC 1.1 a 3.2 potvrzují dobíhající projekty z minulých let. Ve srovnání s předchozím sledovaným rokem se objemy u podaných projektů v roce 2022 výrazně snížily. Přesto lze uvést, že v roce 2022 byly větší objemy u podávaných projektů směřované především do SC 1.1 a 4.2. Konkrétně zde jako příklad uvést záměry společnosti HENNLICH s.r.o., které cílí na strojírenství a mechatroniku, a dále na elektromobilitu. Výraznou investicí je projekt zaměřený na ověření současných moderních metod digitalizace pro správu železniční infrastruktury, jehož nositelem je společnost NDCon LOGIC a.s. Další projekty jsou rovněž zaměřené na oblast digitalizace výrobních procesů a digitální transformace. Zajímavostí, ale ne příliš překvapivou informací, je zjištění, že v OP PIK jsou nositeli u podaných projektů v r. 2022 především firmy a společnosti, nikoliv veřejná správa. Integrované nástroje ITI a CLLD v OP PIK nefigurují.

Stav	CELKEM OP PIK	ITI ÚChA	CLLD
Podané	268 117 630		
Schválené	2 294 246 237		
Realizované a ukončené	10 631 336 800		

Tabulka s rozdělením dle jednotlivých specifických cílů je v příloze.

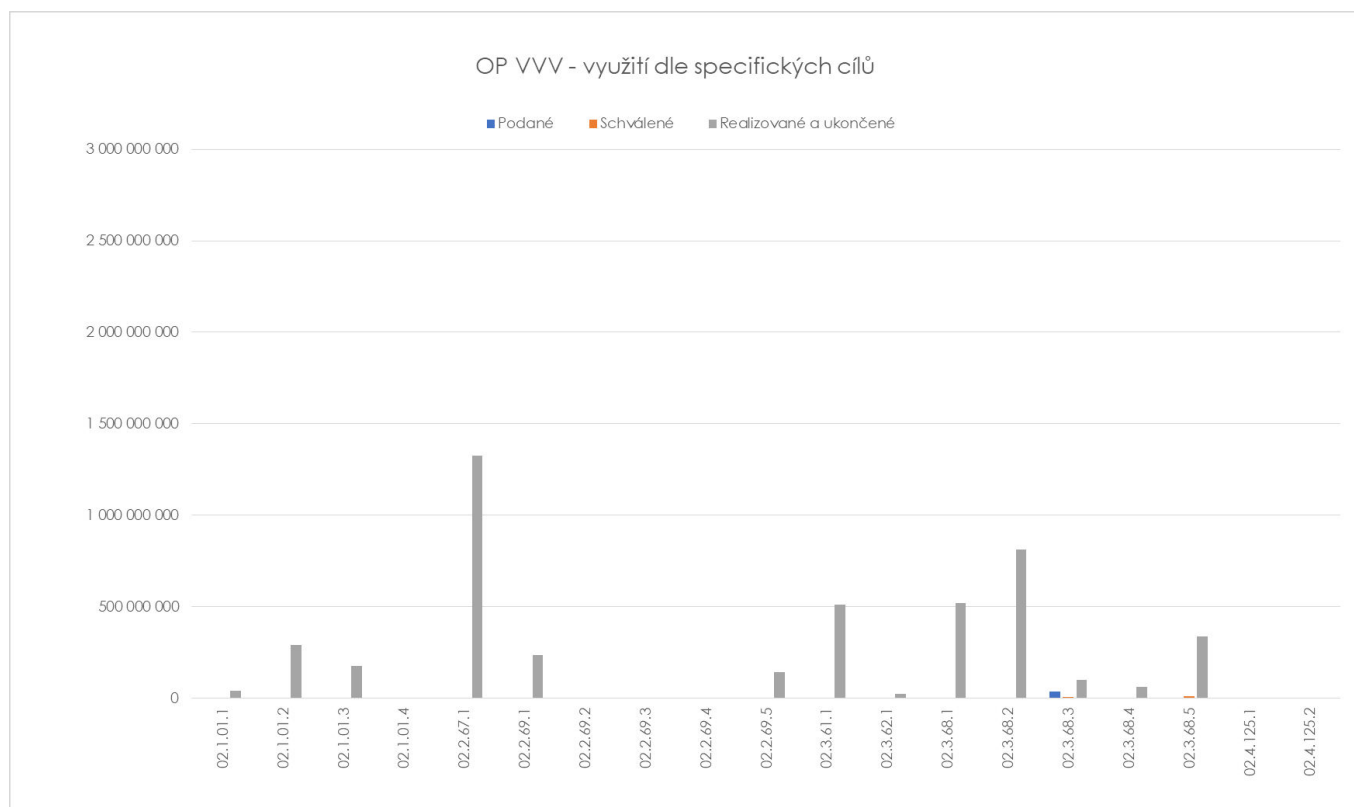


3.4 Operační program Výzkum, vývoj a vzdělávání (OP VVV)

Z přehledu pro OP VVV vyplývá převaha realizovaných a ukončených projektů. Ačkoliv podané a schválené projekty jsou také zastoupeny, tak z hlediska jejich finančního podílu nejsou tak zásadní. Největší objemy realizovaných a ukončených projektů jsou evidované ve SC 02.2.67.1 (Zkvalitnění vzdělávací infrastruktury na vysokých školách za účelem zajištění vysoké kvality výuky, zlepšení přístupu znevýhodněných skupin a zvýšení otevřenosti vysokých škol). V této kategorii se z hlediska finančního objemu vyjímají dva projekty Univerzity J. E. Purkyně v Ústí nad Labem, které jsou součástí záměru U21, jehož cílem je výstavba výukových prostor pro zdravotnické a technické studijní programy, a dále také dobudování infrastruktury pro další obory. Regionální univerzita je nositelem i všech ostatních projektů v tomto SC ve stavu „realizované a ukončené“. Využití integrovaných nástrojů v podobě výzev pro ITI Ústecko-Chomutovskou aglomeraci je zastoupeno čtyřmi projekty opět ústecké univerzity ve SC 02.1.01.2. Konkrétně se jedná o následující projekty: UniQSurf - Centrum biopovrchů a hybridních funkčních materiálů; Smart City - Smart Region - Smart Community; Centrum pokročilých chemických technologií realizovaných v Ústeckochomutovské aglomeraci; Vývoj nových nano a mikro povlaků na povrchu vybraných kovových materiálů - NANOTECH ITI II.

Stav	CELKEM OP VVV	ITI ÚChA	CLLD
Podané	37 425 932	0	0
Schválené	16 363 582	0	0
Realizované a ukončené	4 583 724 579	290 795 247	0

Tabulka s rozdělením dle jednotlivých specifických cílů je v příloze.

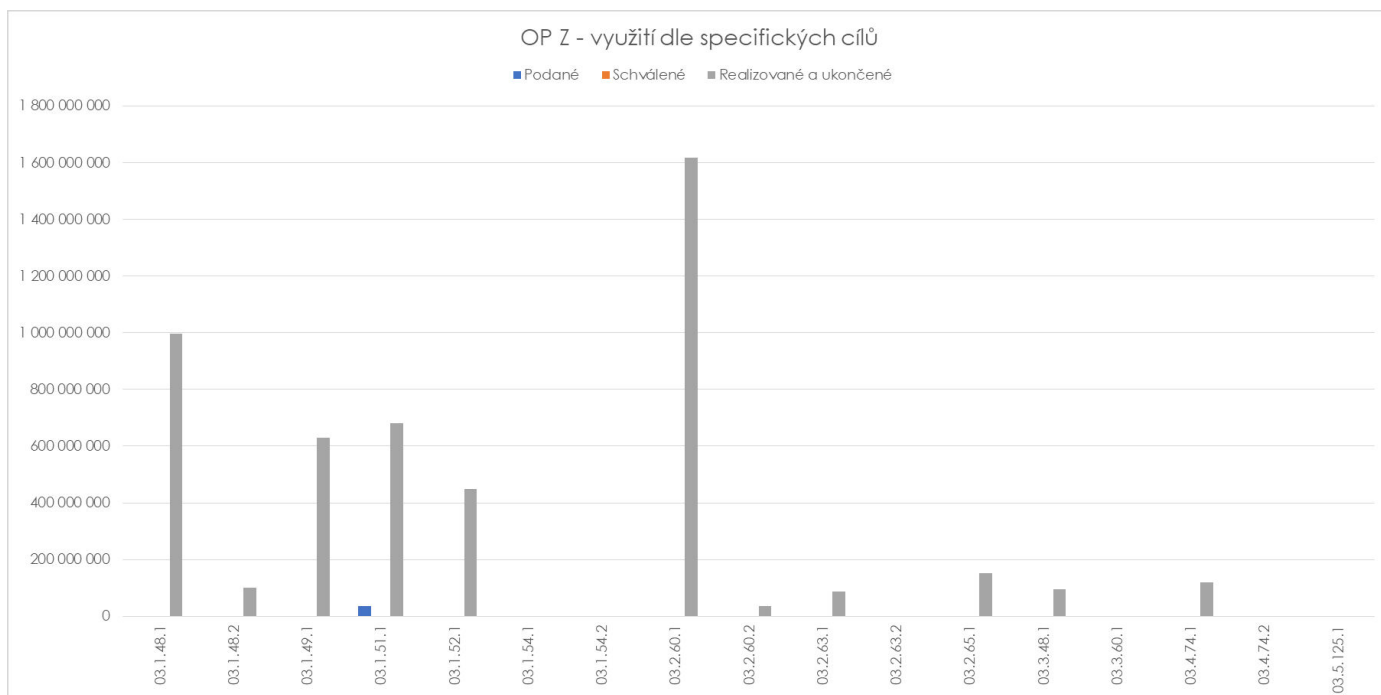


3.5 Operační program Zaměstnanost (OP Z)

V případě OP Zaměstnanost nejsou v roce 2022 evidovány žádné schválené projekty. Buď byly schválené dříve a ve sledovaném roce figurují již v kategorii realizovaných, či byly podány, ale ještě nebyly schváleny. Z kategorie projektů realizovaných a ukončených, která dosahuje bezmála 5 mld. korun, lze jako příklad uvést projekty Úřadu práce se zaměřením na nalezení zaměstnání některým znevýhodněným skupinám, na získání praxe pro mladé uchazeče. Ústecký kraj z OP Z čerpal podporu pro projekty zaměřené především na sociální služby (dominantní SC 03.2.60.1), zvýšení zaměstnanosti a zaměstnatelnosti, podporu motivaci i některé kroky vedoucí ke zkvalitnění a profesionalizaci veřejné správy. Ve stejné kategorii také figuruje například projekt ústeckého Dobrovolnického centra zaměřený na systém „Housing First“, dále projekty podporující prevenci kriminality, sociálního začleňování a podporu osob žijícím v sociálně vyloučených lokalitách. Integrované nástroje jsou zastoupeny oběma typy, jak ITI, tak CLLD.

Stav	CELKEM OP Z	ITI ÚChA	CLLD
Podané	36 112 836	0	0
Schválené	0	0	0
Realizované a ukončené	4 959 995 543	187 909 123	150 615 693

Tabulka s rozdělením dle jednotlivých specifických cílů je v příloze.



3.6 Operační program Životní prostředí (OP ŽP)

Z grafu pro OP ŽP jednoznačně vyplývá, že největší objemy jsou zacíleny do SC 5.1 (Snížit energetickou náročnost veřejných budov a zvýšit využití obnovitelných zdrojů energie). Do této oblasti bylo také ve sledovaném období směřováno nejvíce projektů podaných i schválených (resp. finančních objemů). Z realizovaných a ukončených projektů lze jako příklad ve SC 5.1 uvést zateplení a další energeticky úsporná opatření na budovách škol, úřadů, výměny zdrojů tepla, zateplení sportovních hal a podobných objektů.

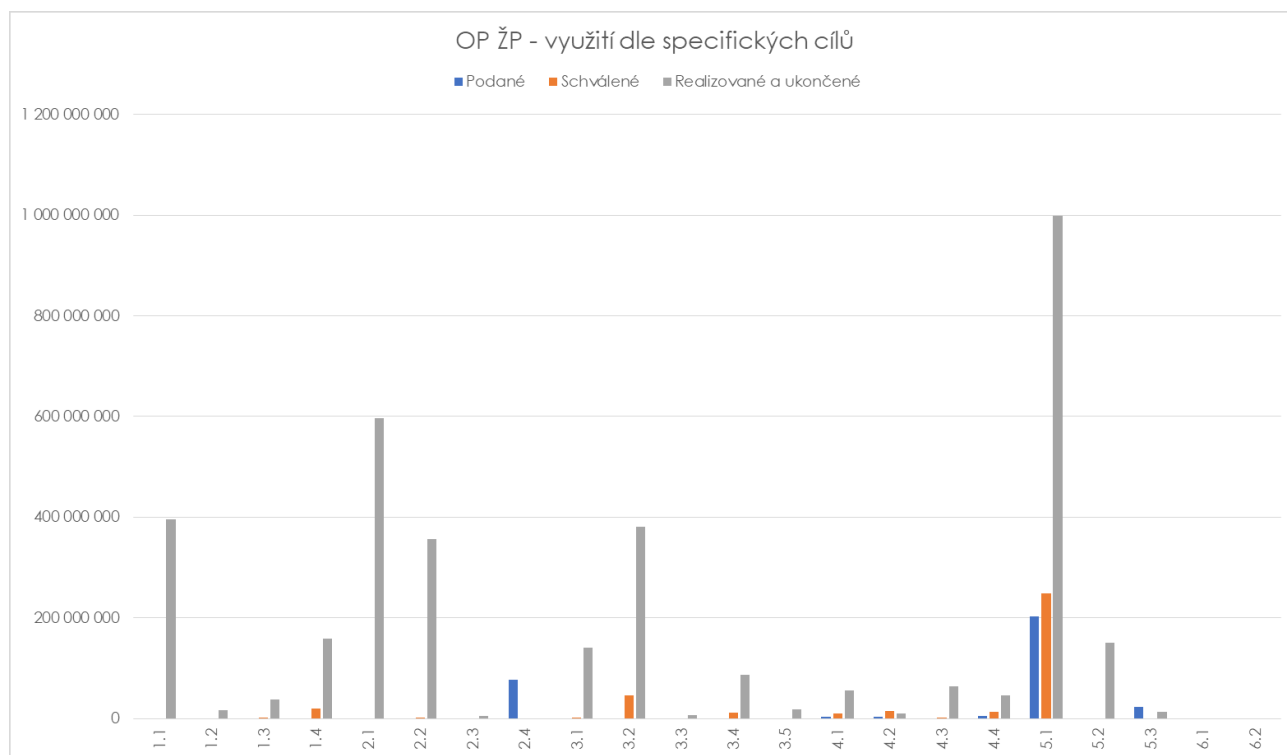
Mezi podanými projekty v roce 2022 do OP ŽP figurovaly nejčastěji takové, které směřovaly do SC 2.4 (Snížit emise stacionárních zdrojů podílející se na expozici obyvatelstva nadlimitním koncentracím znečišťujících látek v uhelných regionech). Všechny tyto podané projekty byly současně i schválené. Zpravidla se jednalo o záměry zaměřené na snížení prašnosti, jejichž nositeli jsou většinou firmy.

Finančně větší objemy v podaných projektech jsou ovšem evidovány ve SC 5.1.

Integrované nástroje byly využity nejčastěji prostřednictvím výzev zaměřených na likvidaci invazních druhů rostlin či výsadbu (CLLD), a dále prostřednictvím 86. výzvy MŽP na průzkumné práce a sanace vážně kontaminovaných lokalit (ITI ÚChA).

Stav	CELKEM OP ŽP	ITI ÚChA	CLLD
Podané	313 969 665	0	0
Schválené	371 925 087	0	0
Realizované a ukončené	3 539 738 980	84 288 977	14 180 963

Tabulka s rozdělením dle jednotlivých specifických cílů je v příloze.



3.7 Operační program Technická pomoc (OP TP)

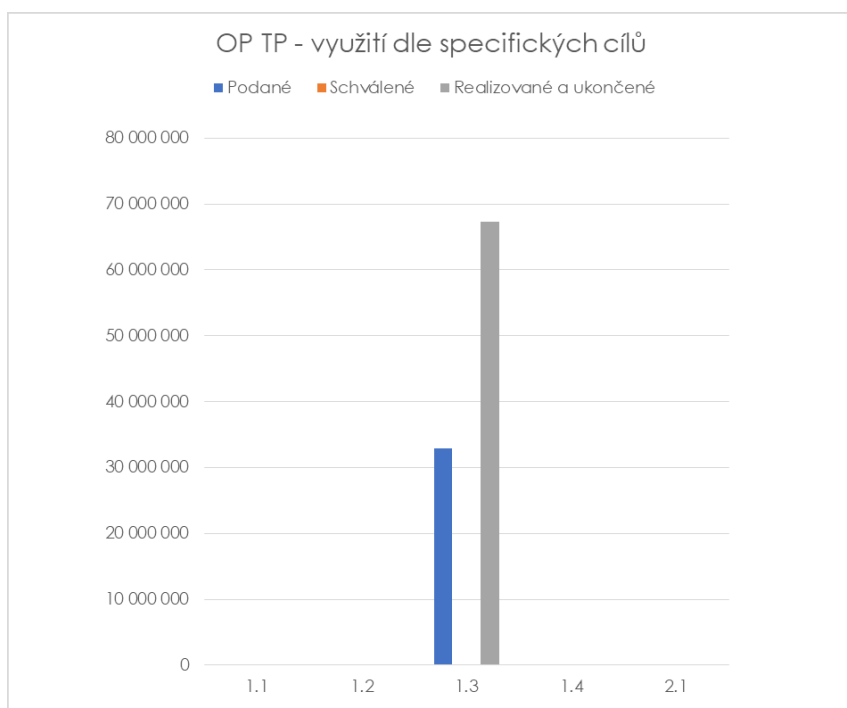
V případě OP TP lze identifikovat ve sledovaném období projekty v kategorii podané, a pak realizované a ukončené. Dle dat z MS 2014+ nejsou evidovány žádné projekty, které by byly v roce 2022 „pouze“ schválené a nezačaly realizaci. V případě podaných projektů se jedná o Regionální stálou konferenci Ústeckého kraje IV a Podporu řízení ITI Ústecko-chomutovské aglomerace IV. Projekty v kategorii realizované a ukončené jsou téhož zaměření, jen vždy za jiné období.

Jiný SC než 1.3 není zastoupen.

Integrované nástroje v OP TP nefigurují.

Stav	CELKEM OP TP	ITI ÚChA	CLLD
Podané	32 846 112		
Schválené	0		
Realizované a ukončené	67 330 918		

Tabulka s rozdělením dle jednotlivých specifických cílů je v příloze.



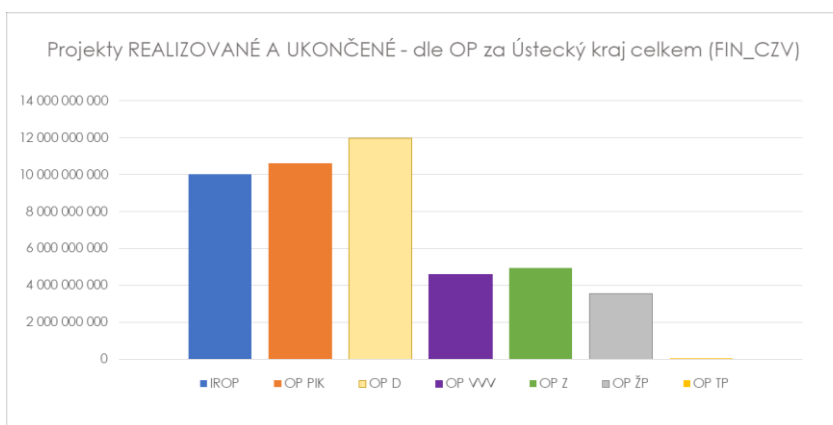
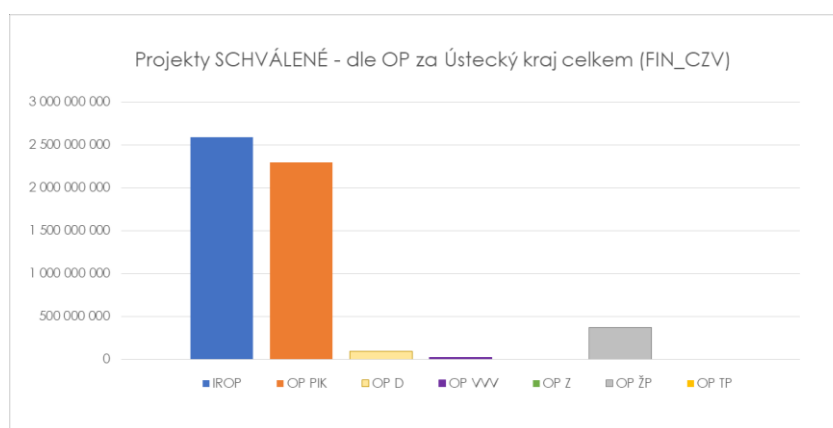
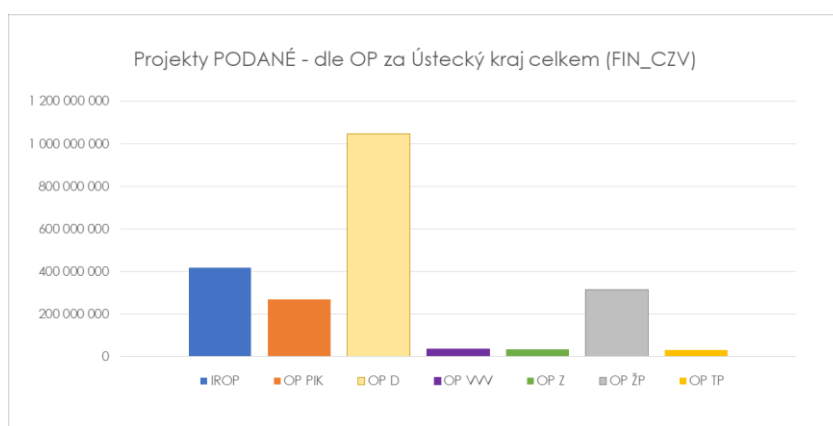
3.8 Souhrn tematického využití finančních prostředků

Níže jsou pro potřeby souhrnné komparace uvedeny tabelární a grafické přehledy výše uvedených informací. Částky jsou uváděny v absolutních hodnotách v měně CZK, stejně jako výše.

CELKEM vč. IN	IROP	OP PIK	OP D	OP VVV	OP Z	OP ŽP	OP TP	CELKEM
Podané	418 096 650	268 117 630	1 048 951 068	37 425 932	36 112 836	313 969 665	32 846 112	2 155 519 892
Schválené	2 588 431 349	2 294 246 237	89 850 886	16 363 582	0	371 925 087	0	5 360 817 141
Realizované a ukončené	10 031 466 147	10 631 336 800	11 970 959 423	4 583 724 579	4 959 995 543	3 539 738 980	67 330 918	45 784 552 389

z toho v IN:	IROP	OP PIK	OP D	OP VVV	OP Z	OP ŽP	OP TP	CELKEM
<i>ITI - podané</i>	35 118 207		0	0	0	0		35 118 207
<i>ITI - schválené</i>	35 118 207		0	0	0	0		35 118 207
<i>ITI - realizované a ukončené</i>	1 074 603 133		638 607 219	290 795 247	187 909 123	84 288 977		2 276 203 699

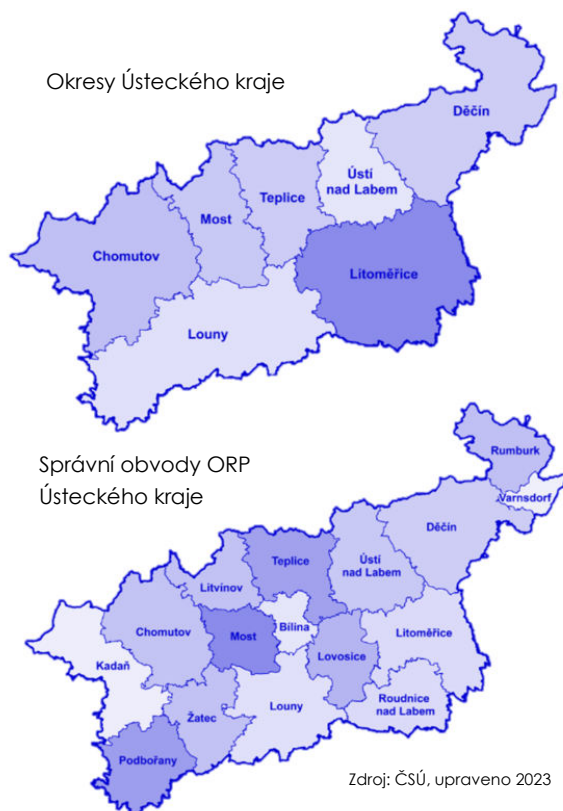
<i>CLLD - podané</i>	17 150 375				0	0		17 150 375
<i>CLLD - schválené</i>	40 824 341				0	0		40 824 341
<i>CLLD - realizované a ukončené</i>	531 124 312				150 615 693	14 180 963		695 920 968



4 Územní rozložení využití vyžití finančních prostředků

4.1 Souhrnné informace k území

Pro účely této kapitoly bylo pracováno s administrativním členěním Ústeckého kraje do úrovně správních obvodů obcí s rozšířenou působností. Jejich příslušnost k okresům je znázorněna níže.



Okres	SO ORP
Děčín	Děčín
	Rumburk
	Varnsdorf
Chomutov	Chomutov
	Kadaň
Litoměřice	Litoměřice
	Lovosice
	Roudnice nad Labem
Louny	Louny
	Podbořany
	Žatec
Most	Litvínov
	Most
Teplice	Bílina
	Teplice
Ústí nad Labem	Ústí nad Labem

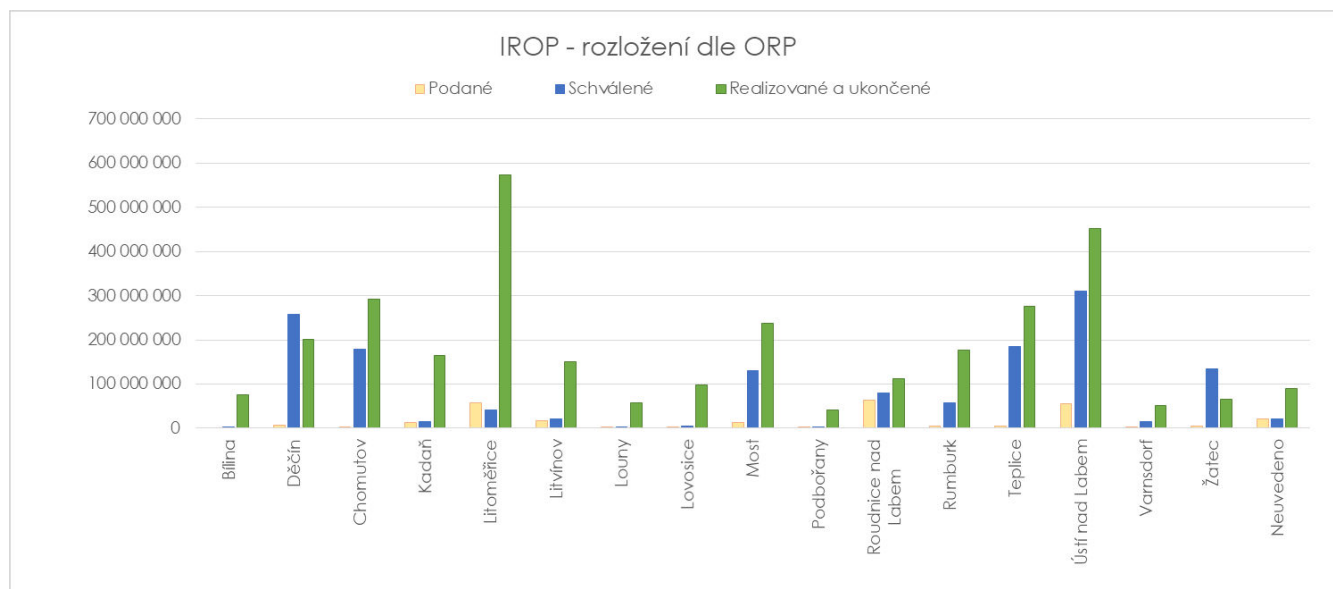
Základní přehled o tom, v jakých ORP byly čerpány prostředky ESIF dle operačních programů, je uveden v grafech v následujících kapitolách, za nimiž následuje souhrn. Tabulkové souhrny projektů podaných/schválených/realizovaných a ukončených dle operačních programů v jednotlivých ORP jsou v příloze. Jednotlivá ORP jsou v následujících tabulkách řazeny vždy abecedně dle názvu.

Připomínáme, že v této části není počítáno s celkovými způsobilými výdaji (FIN_CZV), ale s přepočtenými částkami dle počtu míst realizace projektů (CZV_PREP).

4.2 Integrovaný regionální operační program (IROP)

Územní rozložení v evidenci projektů podaných v roce 2022 vykazuje největší objemy v ORP Roudnice nad Labem, Litoměřice a Ústí nad Labem. Z těchto projektů byly v témže roce současně schválené například: výstavby komunitních domů se zvláštním režimem, pořízení vozidel pro poskytovatele sociálních služeb, či rozšíření materiálně technické základy. Drtivá většina těchto projektů spadá do SC REACT-EU. V případě projektů realizovaných a ukončených dominuje ORP Litoměřice, kde se jedná například o most Štětí, obnovu a rozšíření vozového parku DPMÚL, revitalizace městských objektů, či obnovu a pořízení přístrojového vybavení nemocnic.

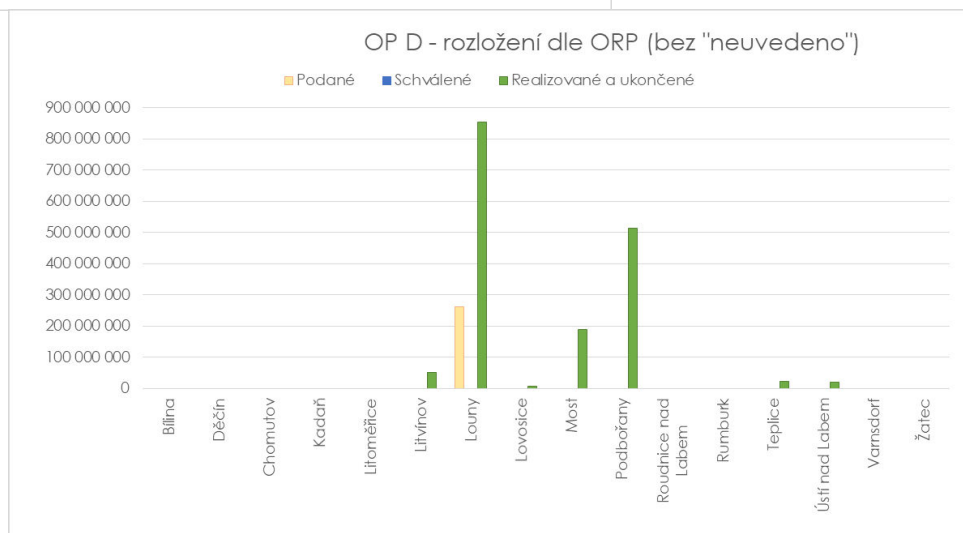
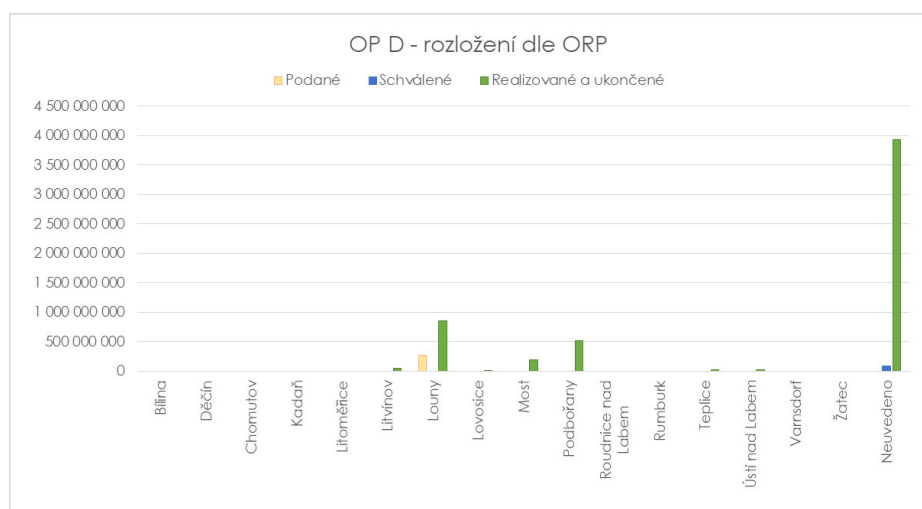
ORP	Podané	Schválené	Realizované a ukončené
Bílina		1 338 432	75 856 090
Děčín	7 490 198	257 346 140	200 576 961
Chomutov	3 228 577	178 888 790	292 272 193
Kadaň	12 511 311	14 181 871	165 531 717
Litoměřice	58 458 725	42 083 070	573 350 148
Litvínov	16 406 672	22 123 329	150 153 431
Louny	1 612 902	2 226 902	56 806 753
Lovosice	1 599 650	5 225 385	97 742 707
Most	13 785 957	130 580 499	237 616 515
Podbořany	2 879 487	558 938	40 529 281
Roudnice nad Labem	63 061 270	79 587 094	111 565 123
Rumburk	5 059 679	58 341 053	176 779 739
Teplice	4 065 809	184 930 946	275 299 110
Ústí nad Labem	56 533 287	309 963 575	451 238 819
Varnsdorf	157 748	15 276 572	51 164 836
Žatec	4 738 008	134 590 825	65 753 282
Neuvedeno	21 036 063	21 486 587	90 012 947
SOUČET (CZV_PREP)	272 625 342	1 458 730 009	3 112 249 654



4.3 Operační program Doprava (OP D)

V případě OP D je územní přehled relativně výrazně zkrácený, neboť u velké části projektů chybí místo realizace. U projektů realizovaných a ukončených dominují ORP Louny a Podbořany, kde se jedná o obchvat dálnice D6 Lubenec, a zkapacitnění obchvatu dálnice D7 Louny a Panenský Týnec.

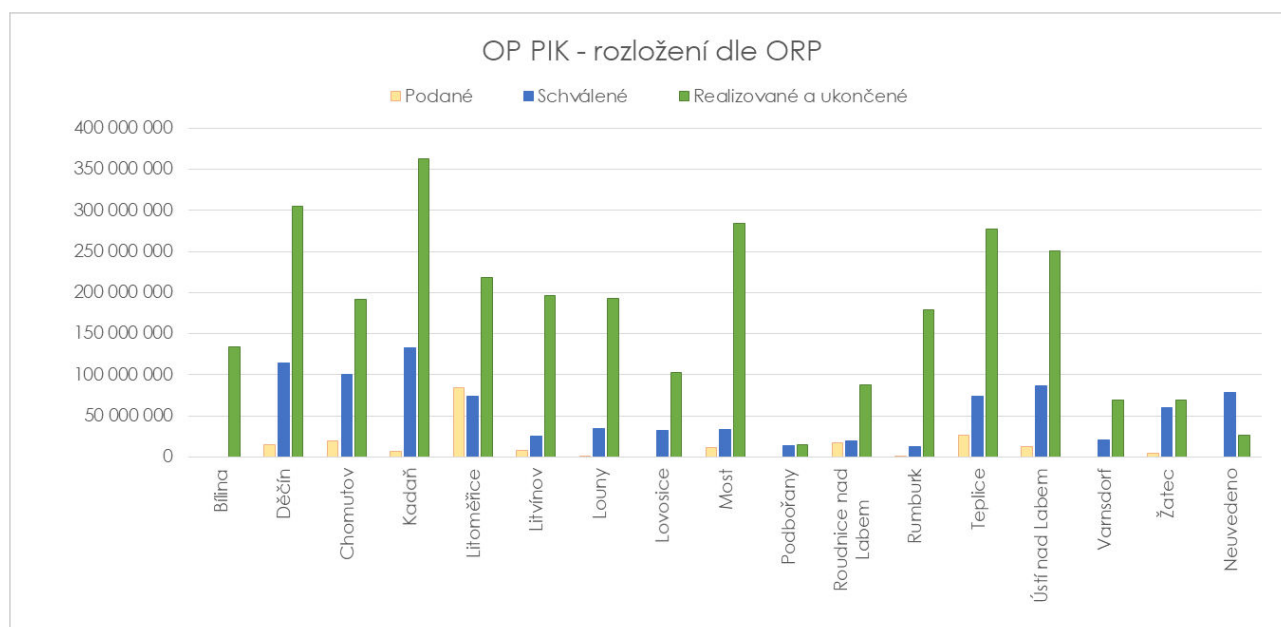
ORP	Podané	Schválené	Realizované a ukončené
Bílina			
Děčín			
Chomutov			
Kadaň			
Litoměřice			
Litvínov			50 565 178
Louny	262 237 767		854 830 488
Lovosice			6 250 000
Most			188 336 516
Podbořany			514 874 644
Roudnice nad Labem			
Rumburk			
Teplice			23 106 535
Ústí nad Labem			20 842 074
Varnsdorf			
Žatec			
Neuvedeno		89 850 886	3 929 888 702
SOUČET (CZV_PREP)	262 237 767	89 850 886	5 588 694 137



4.4 Operační program Podnikání a inovace pro konkurenceschopnost (OP PIK)

V případě čerpání z OP PIK lze evidovat výrazně rovnoměrnější rozložení, než v předchozím OP D. Ačkoliv převažují objemy u projektů realizovaných a ukončených, jsou evidovány i některé nově podané, či schválené. Z nově podaných (a současně schválených) dominují Litoměřice, kde se jedná o projekty společnosti HENNLICH s.r.o., jejichž těžištěm je elektromobilita, strojírenství a mechatronika. Schváleny byly v roce 2022 dále například projekty zaměřené na digitalizaci výrobních procesů a metod či výzkum a vývoj pro průmysl (Kadaň, Chomutov, Děčín či Roudnice nad Labem). Z realizovaných a ukončených projektů lze pozorovat největší objemy v ORP Kadaň, kde jsou největšími projekty Nová generace produktové řady speciálního pěnového skla FOAMGLAS v Klášterci nad Ohří a Výstavba korporátního datového centra pro Skupinu ČEZ v Kadani. V Děčíně dominuje projekt společnosti Constellium Extrusions Děčín s.r.o. zaměřený na inovace výroby produktů z vysocepevnostních slitin hliníku pro nové generace automobilů, v Lounech jde o transformaci rozvodné stanice Výškov, v Litvínově o rekonstrukci tepelného napaječe. V případě ORP Most se jedná o velký počet relativně menších projektů (dle přepočtu na místo realizace).

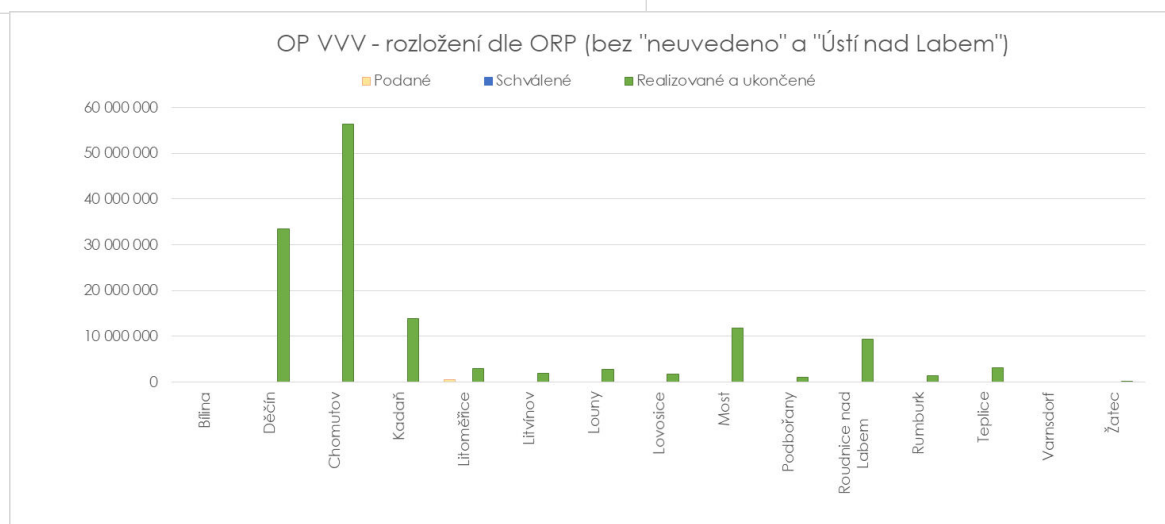
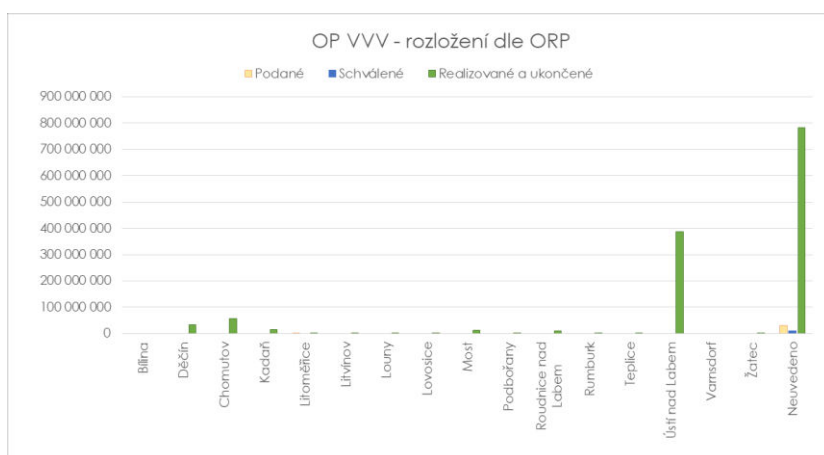
ORP	Podané	Schválené	Realizované a ukončené
Bílina			134 349 798
Děčín	14 279 425	114 172 376	305 314 531
Chomutov	19 397 409	100 548 738	191 315 184
Kadaň	6 695 793	132 919 910	362 320 944
Litoměřice	83 757 073	73 859 488	218 352 572
Litvínov	8 357 244	25 715 061	195 695 475
Louny	460 450	34 488 335	192 558 134
Lovosice		32 117 778	102 719 853
Most	11 086 800	33 847 337	284 027 433
Podbořany		13 393 763	15 366 435
Roudnice nad Labem	16 713 160	19 878 352	87 201 709
Rumburk	750 000	12 552 432	178 430 391
Teplice	25 848 988	73 547 723	276 680 150
Ústí nad Labem	12 886 622	86 477 038	250 157 072
Varnsdorf		21 105 217	68 578 753
Žatec	4 080 000	59 885 240	69 376 414
Neuvedeno		78 207 182	26 708 542
SOUČET (CZV_PREP)	204 312 965	912 715 970	2 959 153 390



4.5 Operační program Výzkum, vývoj a vzdělávání (OP VVV)

Pro přehled v územním rozložení čerpání z OP VVV je třeba upozornit opět na velký podíl projektů bez uvedeného místa realizace. Z podaných projektů má jako jediný uvedený místo realizace ORP Litoměřice (bez uvedení obce) projekt MAS České středohoří, z.s. a jde o MAP III. Ostatní projekty MAP III, které realizují jiné MAS, jsou evidovány rovněž, jen bez uvedeného místa realizace v datové sestavě. Mezi projekty realizovanými a ukončenými dominuje ORP Ústí nad Labem, kde největší objemy zaujímají projekty univerzity (soubor projektů U21).

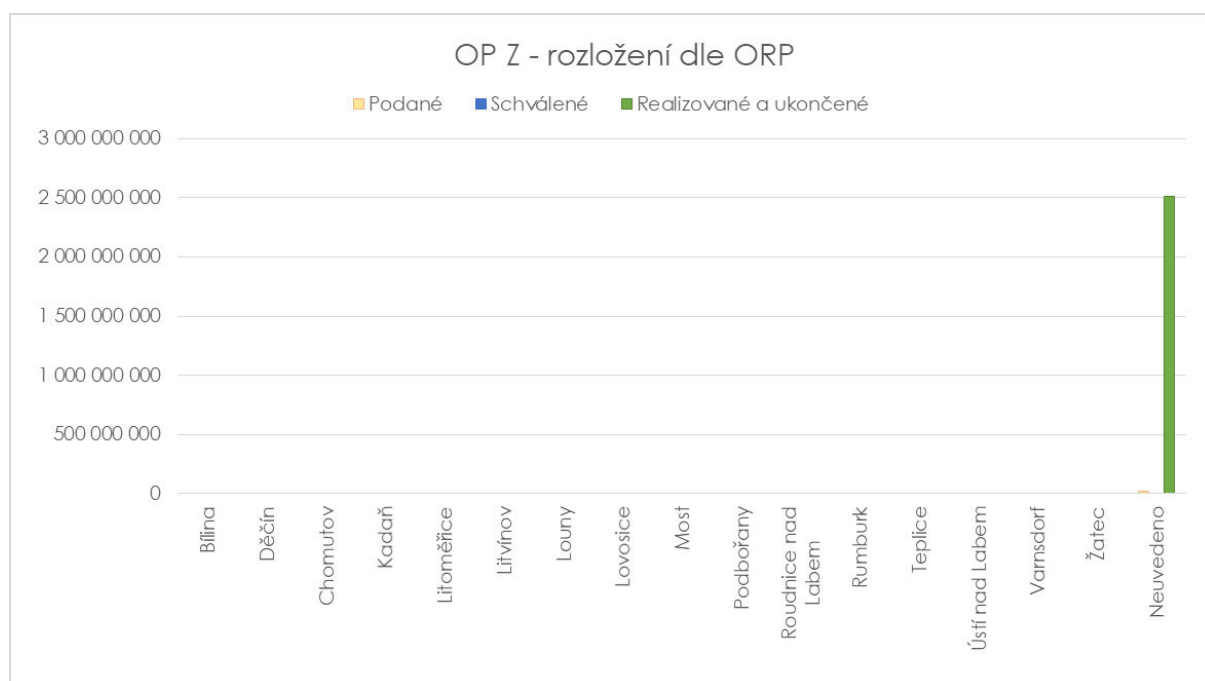
ORP	Podané	Schválené	Realizované a ukončené
Bílina			
Děčín			33 508 349
Chomutov			56 364 147
Kadaň			13 808 598
Litoměřice	567 187		2 918 971
Litvínov			1 866 896
Louny			2 754 231
Lovosice			1 812 770
Most			11 779 689
Podbořany			997 584
Roudnice nad Labem			9 379 875
Rumburk			1 340 949
Teplice			3 111 122
Ústí nad Labem			387 430 955
Varnsdorf			
Žatec			171 317
Neuvedeno	29 995 478	10 055 448	781 636 694
SOUČET (CZV_PREP)	30 562 665	10 055 448	1 308 882 147



4.6 Operační program Zaměstnanost (OP Z)

Stejně, jako v minulých letech, není v sestavě MS 2014+ ani u jednoho z projektů z OP Z uvedeno místo realizace. Bližší územní analýzu v čerpání prostředků na území Ústeckého z tohoto důvodu tedy nelze provést.

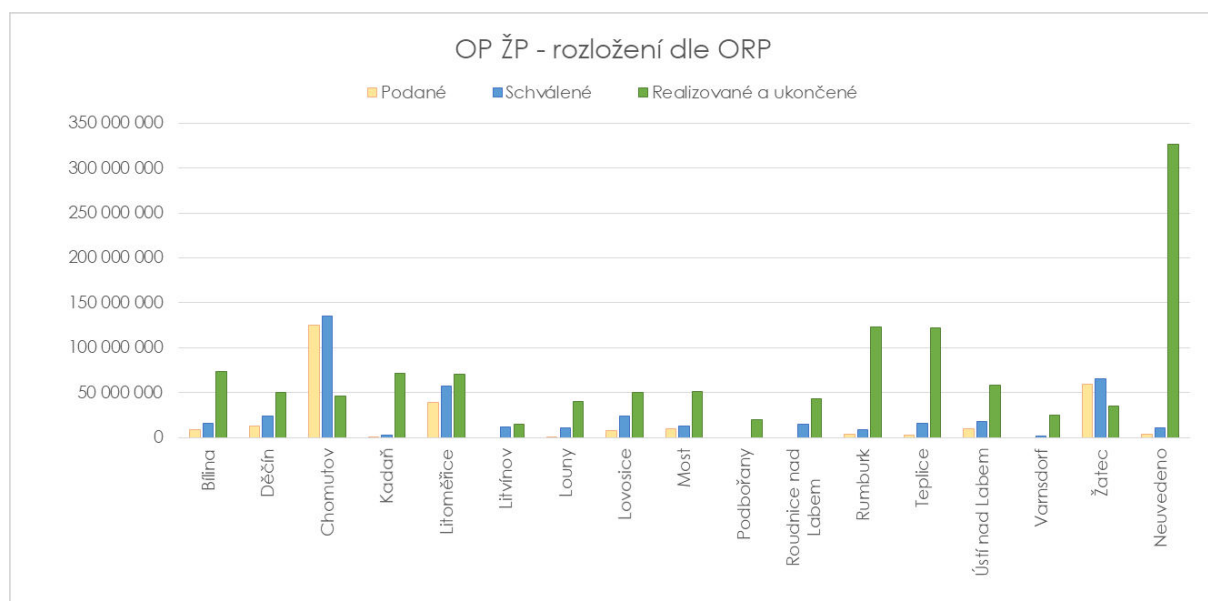
ORP	Podané	Schválené	Realizované a ukončené
Bílina			
Děčín			
Chomutov			
Kadaň			
Litoměřice			
Litvínov			
Louny			
Lovosice			
Most			
Podbořany			
Roudnice nad Labem			
Rumburk			
Teplice			
Ústí nad Labem			
Varnsdorf			
Žatec			
Neuvedeno	24 188 076		2 510 490 273
SOUČET (CZV_PREP)	24 188 076		2 510 490 273



4.7 Operační program Životní prostředí (OP ŽP)

V případě OP ŽP lze již lépe analyzovat územní rozložení v rámci Ústeckého kraje, i když v kategorii „neuveďeno“ objemy u realizovaných a ukončených projektů dominují. U těchto projektů, kde je místo realizace uvedeno, je nejvýraznější ORP Chomutov, kde se jedná o projekt modernizace energetického hospodářství v objektu Věžnice Všeřady, který byl rovněž v roce 2022 schválen. U projektů realizovaných a ukončených dominují ORP Rumburk a Teplice: Ekologizace výroby odlitků ve slévárně METALURGIE Rumburk - snížení emisí; Sanace ohnisek kontaminace v bývalém areálu TDV Duchcov. Nositelem finančně nejvýraznějšího projektu (je zařazen bez uvedení přesného místa realizace, objem 161,7 mil. Kč) je Ústecký kraj – jedná se o finanční podporu výměny zastaralých zdrojů tepla – tzv. kotlíkovou dotaci, která směřuje k různým příjemcům z území Ústeckého kraje.

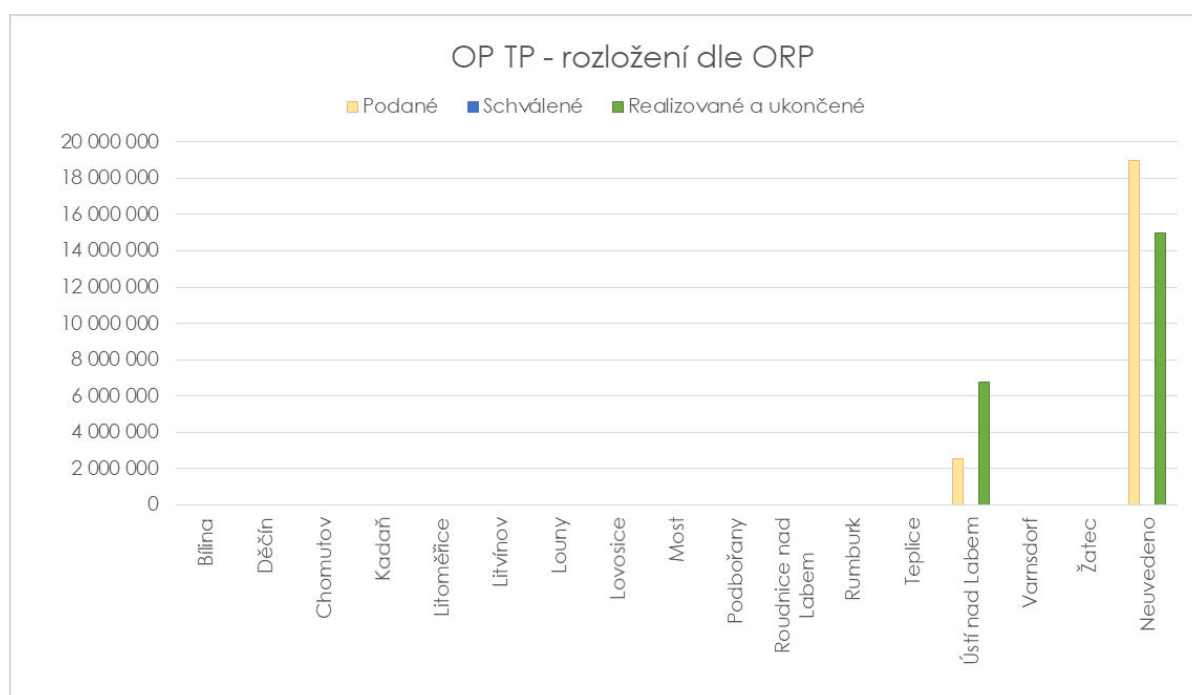
ORP	Podané	Schválené	Realizované a ukončené
Bílina	8 900 000	15 658 733	73 177 419
Děčín	13 140 000	23 877 898	49 935 657
Chomutov	125 295 235	134 940 014	46 418 429
Kadaň	962 500	2 569 663	71 905 314
Litoměřice	38 985 271	57 646 540	70 235 291
Litvínov		11 962 009	14 673 508
Louny	880 714	10 797 454	40 396 482
Lovosice	7 525 000	24 231 643	50 419 799
Most	9 325 532	12 442 975	51 529 316
Podbořany			20 087 994
Roudnice nad Labem		15 320 958	42 662 523
Rumburk	3 635 000	9 186 302	123 059 321
Teplice	3 187 925	15 794 098	121 970 698
Ústí nad Labem	9 741 784	18 129 469	58 629 616
Varnsdorf		1 286 821	25 149 313
Žatec	59 293 890	65 908 291	35 095 088
Neuveďeno	3 759 848	10 533 274	326 910 554
SOUČET (CZV_PREP)	284 632 699	430 286 143	1 222 256 323



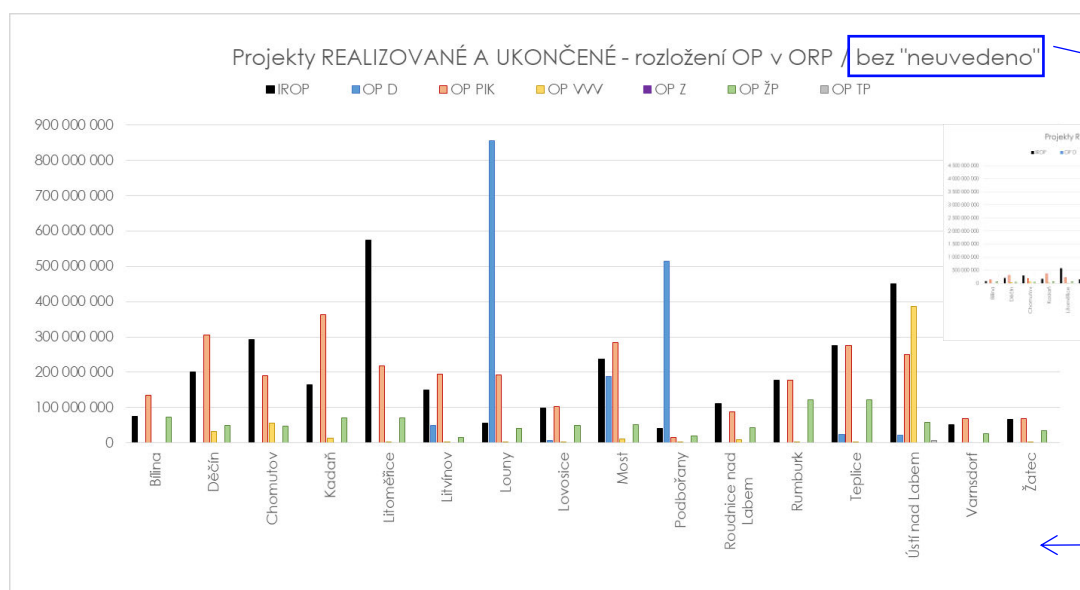
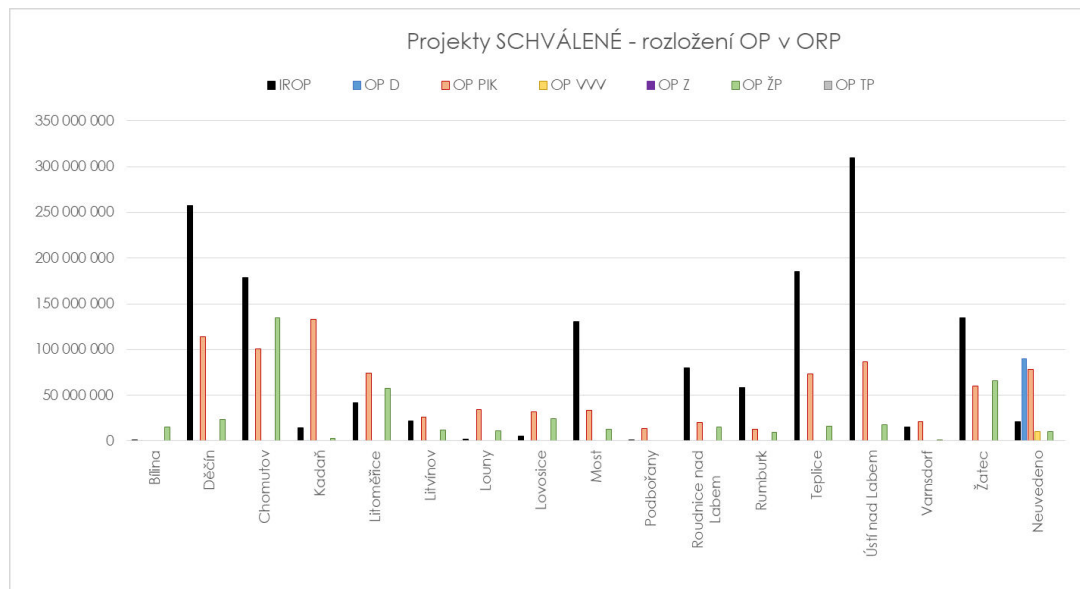
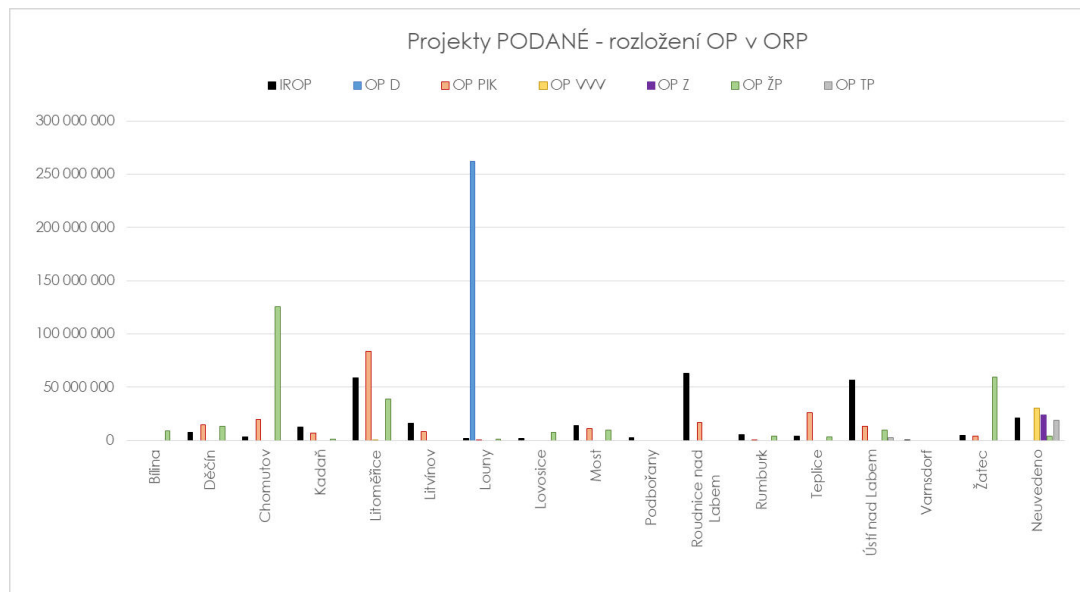
4.8 Operační program Technická pomoc (OP TP)

Neuvedená místa realizace v OP TP se objevují také již ve vícero posledních analýzách. U projektů podaných lze identifikovat část v Ústí nad Labem, kde jde o podporu řízení ITI ÚChA. Další projekty podané, ovšem bez uvedeného místa, jsou projekty Regionální stálé konference Ústeckého kraje, z nichž jeden podpořen nebyl, druhý pak následně ano. Z projektů realizovaných a ukončených lze dle místa realizace uvést opět pouze Ústí nad Labem (statutární město), kde jsou evidovány projekty z oblasti podpory řízení ITI a zprostředkujícího subjektu ITI. Ostatní, s neuvedeným místem, jsou projekty Regionální stálé konference Ústeckého kraje a jedenkrát Zprostředkující subjekt ITI Ústecko-chomutovské aglomerace.

ORP	Podané	Schválené	Realizované a ukončené
Bílina			
Děčín			
Chomutov			
Kadaň			
Litoměřice			
Litvínov			
Louny			
Lovosice			
Most			
Podbořany			
Roudnice nad Labem			
Rumburk			
Teplice			
Ústí nad Labem	2 516 112		6 754 539
Varnsdorf			
Žatec			
Neuvedeno	18 973 332		14 958 068
SOUČET (CZV PREP)	21 489 444		21 712 608



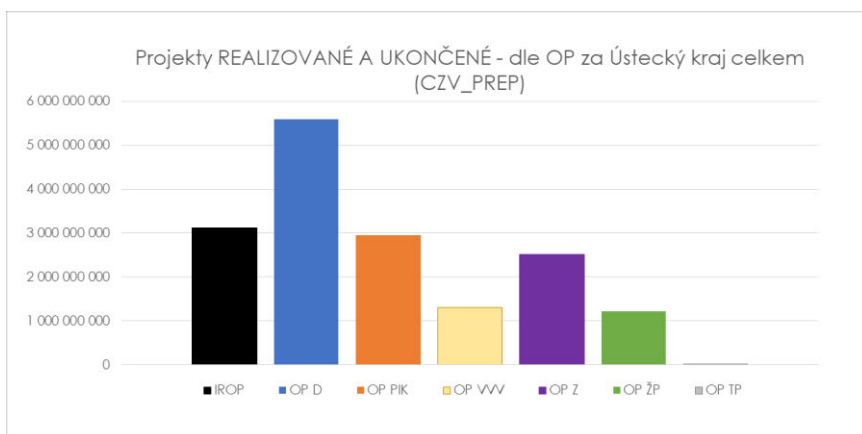
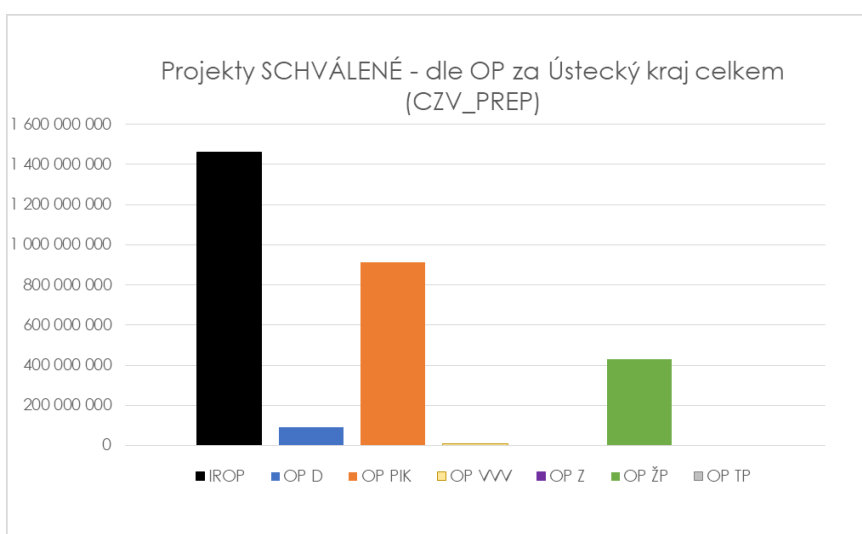
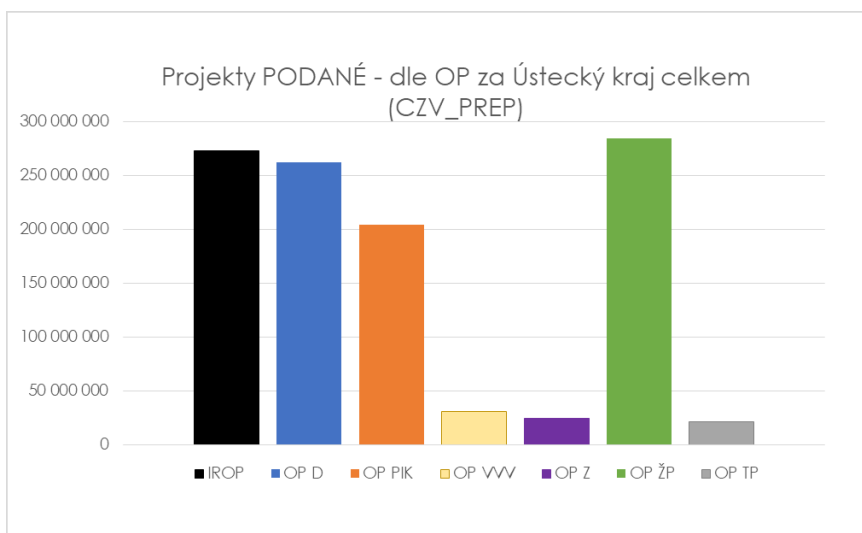
4.9 Souhrny územního rozložení čerpání finančních prostředků



4.10 Souhrny tematického roložení čerpání dle přepočtených nákladů

Pro srovnání s předchozí kapitolou řešící tematické členění dle specifických cílů je níže předložena trojice grafů se stejným členěním – OP vs. kategorie podané / schválené / realizované a ukončené, ovšem s tím rozdílem, že nyní je počítáno se sumou přepočtenou dle míst realizace, nikoliv sumou celkovou, jako na str. 13.

Je nutné podotknout, že grafické zobrazení nemusí být zcela odpovídající, protože přepočet dle míst realizace může být zkreslen v případě neuvedeného místa, tudíž i počet opakování daného záznamu nemusí být přesný.



5 Závěrečný komentář

Předkládaná zpráva měla za cíl informovat o využití finančních prostředků ESIF v roce 2022 v Ústeckém kraji, a to z hlediska jejich (1) tematického rozdělení dle specifických cílů jednotlivých operačních programů a (2) územního rozložení dle ORP.

Z dostupných dat v systému MS 2014+ lze získat přibližný dopad evropských prostředků do území. Ačkoliv některá data v systému chybí, nebo mohou být mírně odlišnými přístupy ve zpracování zkrslena, tak lze konstatovat následující:

- v Ústeckém kraji jednoznačně dominují objemy u projektů realizovaných a ukončených
- objemy přesahující hranici 10 mld. Kč jsou evidovány u OP D, OP PIK a IROP
- integrované nástroje ITI nefigurují u OP PIK a OP TP
- integrované nástroje CLLD nefigurují u OP PIK, OP D, OP VVV a OP TP
- největší objemy z integrovaných nástrojů jsou evidovány u ITI v IROP, v kategorii realizovaných a ukončených projektů
- největší objemy finančních prostředků jsou u projektů podaných v roce 2022 evidovány u OP D, dále pak IROP, OP PIK a OP ŽP
- u projektů schválených v roce 2022 dominují IROP a OP PIK
- mezi projekty realizovanými a ukončenými figurují ve velkých podílech OP D, OP PIK a IROP, s menšími, ale relativně vyrovnanými podíly OP Z, OP VVV a OP ŽP, nejméně pak OP TP

Z hlediska území bylo využití analyzováno na úrovni ORP. Tyto analýzy jsou ovšem velmi zkrslené, neboť u velkého množství projektů není místo realizace uvedeno. I přes to lze z dostupných dat odvodit:

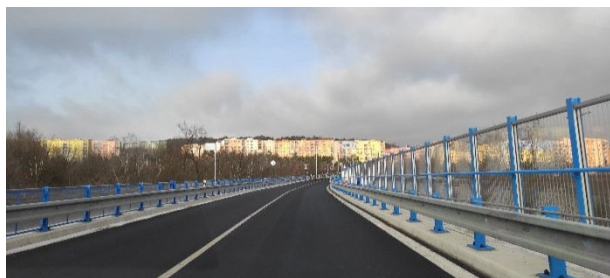
- v územním rozložení projektů podaných v r. 2022 jednoznačně dominuje ORP Louny, kde se podpora směřuje do OP D (dálnice, obchvaty)
- výrazné je také ORP Chomutov, kde dominuje OP ŽP (energetika)
- u projektů schválených v roce 2022 je skladba pestřejší, v ORP Ústí nad Labem, Teplicích, Děčíně, Mostě, Žatci a dalších dominuje IROP, mnohde jsou evidovány také velké podíly OP PIK a OP ŽP
- rozložení u projektů realizovaných a ukončených je rovněž velmi pestré, dominuje ORP Louny (OP D), ORP Podbořany (OP D), dále v ORP Litoměřice, Ústí nad Labem, Chomutov aj.; markantní je také zastoupení OP VVV v ORP Ústí nad Labem, a to díky výzkumným projektům univerzity

Předpokládá se, že následující analýza (za rok 2023) bude již vytvořena z nového monitorovacího systému v rámci programového období 2021 - 2027.

6 Příklady významných projektů – Ústecký kraj

(foto: Ústecký kraj)

Název:	NOVÁ KOMUNIKACE U MĚSTA CHOMUTOVA
Stručný popis:	Cílem projektu byla výstavba úseku na regionálním silničním tahu III/00732, jenž zajišťuje plnohodnotné napojení regionu (Chomutova, Jirkova a okolních obcí) prostřednictvím silnice III. třídy na páteřní regionální komunikaci I/13 (směr Most, Teplice a Ústí n. L.) a na D7 (prostřednictvím I/71) a dále k uzlovým bodům sítě TEN-T. Realizací projektu vznikla nová trasa komunikace III/00732 v délce přes 3 km, přičemž součástí stavby byly také dvě okružní křižovatky a silniční estakáda nad železniční tratí. Mezi přínosy lze zmínit mimo zkvalitnění napojení města Chomutova s nadřazenou silniční sítí také např. lepší plynulost dopravy, vytěsnění významné části tranzitní dopravy na novou trasu a zlepšení dopravní dostupnosti regionu.
Místo realizace:	Nová trasa je realizována v úseku od křižovatky v chomutovské ul. Vinohradská a ul. A. Muchy a po rekonstruované komunikaci – ul. A. Muchy a přes dvě okružní křižovatky vede přímo na silnici I/13 (po křižovatku se silnicí I/13 u Dopravního podniku měst Chomutova a Jirkova, a. s.).
Termín realizace:	2016 - 2023
CZV:	577 mil. Kč (předpokládané CZV)
Zdroj financování:	IROP



Název:	NOVÁ KOMUNIKACE U MĚSTA ROUDNICE NAD LABEM
Stručný popis:	Předmětem projektu bylo vybudování obchvatu jižně od města Roudnice nad Labem a jeho napojení na stávající silniční síť za účelem zvýšení regionální mobility prostřednictvím rozvoje sítě regionální silniční infrastruktury navazující na síť TEN-T a zefektivnění dopravní dostupnosti tohoto regionu. Došlo mimo jiného ke zvýšení plynulosti silniční dopravy a zejména k vymístění části dopravního (tranzitního proudu) mimo střed města Roudnice nad Labem.
Místo realizace:	Projekt je ve své hlavní trase novostavbou obchvatu jižně od města Roudnice nad Labem. Nový úsek je ve svém počátečním bodě řešen přeložkou stávající komunikace II/240 zabezpečující napojení úseku na stávající silniční síť, koncový bod je napojen na komunikaci II/246 (směr Roudnice n. L., Štěpí, Krabčice) prostřednictvím nově navržené okružní křižovatky.
Termín realizace:	2018 - 2022
CZV:	370 331 857,76 Kč
Zdroj financování:	IROP



Název:	ZZS ÚK - VÝSTAVBA VÝJEZDOVÉ ZÁKLADNY V LOVOSICÍCH
Stručný popis:	Projekt je zaměřen na výstavbu nové výjezdové základny zdravotnické záchranné služby v Lovosicích s cílem vytvořit bezpečné, fungující zázemí a podmínky pro činnost základní složky IZS při poskytování neodkladné zdravotní péče v krizových situacích a při mimořádných událostech způsobených jak životními situacemi, tak v souvislosti s pandemií COVID-19 a jejími dopady.
Místo realizace:	Ústecký kraj - Lovosice
Termín realizace:	2020 - 2022
CZV:	39 868 692,00 Kč
Zdroj financování:	IROP



Název:	DOMOV „BEZ ZÁMKŮ“ TUCHOŘICE – VÝSTAVBA NOVÉHO OBJEKTU
Stručný popis:	Výstavbou nového objektu bude dosaženo zlepšení kvality sociální služby Domovy pro osoby se zdravotním postižením, poskytované Domovem Bez zámků Tuchořice – příspěvkovou organizací Ústeckého kraje pro šest ucelených nezávislých domácností pro celkem 18 klientů s vysokou mírou podpory s bezbariérovým provozem.
Místo realizace:	Ústecký kraj - Tuchořice
Termín realizace:	2021 - 2023
CZV:	60 000 000,- Kč
Zdroj financování:	IROP



Vizualizace

Název:	REKONSTRUKCE SILNICE II/265 KRÁSNÁ LÍPA - VELKÝ ŠENOV
Stručný popis:	Cílem projektu byla komplexní rekonstrukce silnice II/265 v úseku km 10,196 - 26,358 k zajištění kvalitního připojení regionu na síť TEN-T. Jedná se o regionálně významnou dopravní trasu II/265, na jejíž funkčnosti závisí plynulost individuální dopravy ve Šluknovském výběžku, bezproblémové propojení měst a obcí na komunikace vyšší třídy a na síť TEN-T.
Místo realizace:	Silnice II/265 v úseku km 10,196 - 26,358, v km 10,196 až 10,230 je provedeno pouze nové VDZ. Celková délka rekonstrukce krytu vozovky v rámci tohoto projektu je 16,128 km.
Termín realizace:	2017 - 2022
CZV:	255 899 262,16 Kč
Zdroj financování:	IROP



7 Příklady významných projektů – ostatní nositelé

Název:	REVITALIZACE A ELEKTRIZACE TRATI OLDŘICHOV U DUCHCOVA - LITVÍNOV
Stručný popis:	Projekt se nachází na trati č. 134 Oldřichov u Duchcova - Litvínov. Jedná se o jednokolejnou regionální dráhu o délce 13 km s významem především pro osobní dopravu. Cílem stavby je dokončit elektrizaci trati do žst. Litvínov, zvýšit traťovou rychlost a bezpečnost železničního provozu. Stavba přinese zkrácení jízdních dob, zvýšení komfortu pro cestující a umožní zavést přímé spojení v závislé trakci ze žst. Litvínov na TEN-T trať č. 130 do krajského města Ústí nad Labem.
Místo realizace:	okres Most
Nositel:	Správa železnic, státní organizace
Termín realizace:	POD 2018, PP40 2022
CZV:	998 062 520 Kč
Zdroj financování:	OP D

Název:	REKONSTRUKCE ŽST. ŘETENICE
Stručný popis:	Žst. Řetenice se nachází na dvoukolejně železniční trati celostátní dráhy dle JŘ č. 130 Ústí n.L. - Kláštec n.O. Je součástí globální sítě TEN-T. Cílem projektu je kompletní rekonstrukce stanice vč. peronizace a zajištění bezbariérového přístupu na nová nástupiště. Součástí stavby je rekonstrukce mezistaničního úseku Řetenice - Oldřichov u Duchcova a výstavba nového traťového zabezpečovacího zařízení na trati dle JŘ č. 097 Lovosice - Teplice v Čechách v úseku Řetenice - Úpořiny.
Místo realizace:	okres Teplice
Nositel:	Správa železnic, státní organizace
Termín realizace:	POS 2018, PP40 2022
CZV:	836 619 255 Kč
Zdroj financování:	OP D

Název:	REVITALIZACE KLÁŠTERA OSEK - EVROPSKÉ CENTRUM KULTURY A VZDĚLANOSTI
Stručný popis:	Hlavním cílem projektu je zachování, ochrana a rozvoj potenciálu národní kulturní památky Opatského kostela Nanebevzeří Panny Marie v Oseku u Duchcova jeho využití k vyváženému rozvoji území s pozitivními dopady na místní zaměstnanost a konkurenceschopnost.
Místo realizace:	Osek
Nositel:	Cisterciácké opatství Osek
Termín realizace:	POD 2016, PP40 2022
CZV:	123 148 493 Kč
Zdroj financování:	IROP

Název:	U21 – VÝSTAVBA VÝUKOVÝCH PROSTOR PRO FUD
Stručný popis:	Projekt U21 – Výstavba výukových prostor pro FUD (U21 – REART) je vybudování nových učeben pro Fakultu umění a designu (FUD). Jedná se o stavební úpravy stávající budovy (bývalá menza) vedoucí k vybudování multifunkčního výukového a produkčního centra. Projekt je komplementární k ESF projektu U21 – Univerzita reflektující problémy regionu severozápadních Čech (U21 – REPROREG), v rámci KA04 bude akreditován 1 nový studijní program Design (Bc.) a upraven studijní program Výtvarná umění (Bc.).
Místo realizace:	Ústí nad Labem
Nositel:	Univerzita J. E. Purkyně v Ústí nad Labem
Termín realizace:	POD 2019, PP40 2022
CZV:	45 612 896 Kč
Zdroj financování:	OP VVV

Název:	REKONSTRUKCE TEPELNÉHO NAPAJEČE LITVÍNOV
Stručný popis:	Předmětem projektu je rekonstrukce stávajícího tepelného napaječe Litvínov v úseku Most - Litvínov. Realizace projektu přinese zvýšení účinnosti SZT a přispěje tak k úspoře primárních energetických zdrojů, a rovněž k úspoře emisí škodlivých látek do ovzduší.
Místo realizace:	Litvínov
Nositel:	Severočeská teplárenská, a.s.
Termín realizace:	POD 2019, PP40 2022
CZV:	316 504 876 Kč
Zdroj financování:	OP PIK

8 Přílohy

- 1) Tematické využití finančních prostředků ESIF (dle SC) – tabulkový přehled
- 2) Územní rozložení finančních prostředků ESIF (dle ORP a OP) – tabulkové souhrny
- 3) Seznam specifických cílů vybraných operačních programů
- 4) Seznam projektů bez uvedení obce jako místa realizace

Integrovaný regionální operační program

CELKEM	Stav / Specifické cíle	1.1	1.2	1.3	2.1	2.2	2.3	2.4	2.5	3.1	3.2	3.3	4.1	4.2	5.1	6.1
		Podané				35 118 207					4 836 143				17 150 375	
Schválené		195 379 946	10 450 770		170 118 207		48 078 146	228 655 713	87 221 338	68 692 041			40 824 341	93 000		1 738 917 846
Realizované a ukončené		2 366 688 217	1 184 928 245	177 246 163	1 103 758 625	49 129 781	786 587 112	1 309 954 483	1 101 576 786	722 262 439	145 691 622	20 449 547	531 124 312	125 705 722		406 763 194
IT ÚČA	Podané				35 118 207											
	Schválené				35 118 207											
	Realizované a ukončené		674 872 499		166 811 192			232 919 442								
CLLD	Podané												17 150 375			
	Schválené												40 824 341			
	Realizované a ukončené												531 124 312			

Suma IROP
418 096 650
2 588 431 949
10 021 466 147
35 118 207
35 118 207
1 074 603 133
17 150 375
40 824 341
531 124 312

Operační program Doprava

CELKEM	Stav / Specifické cíle	1.1	1.3	1.4	1.5	2.1	2.2	2.3	3.1	4.1
		Podané								1 048 951 068
Schválené			89 850 886							
Realizované a ukončené		8 198 630 412	175 616 893	638 607 219	235 272 941	1 029 749 287	44 510 000		1 648 572 672	
IT ÚČA	Podané									
	Schválené									
	Realizované a ukončené			638 607 219						
CLLD	Podané									
	Schválené									
	Realizované a ukončené									

Suma OP D
1 048 951 068
89 850 886
11 970 959 423
0
0
638 607 219
0
0
0
0

Operační program Podnikání a inovace pro konkurenceschopnost

CELKEM	Stav / Specifické cíle	1.1	1.2	2.1	2.2	2.3	2.4	3.1	3.2	3.3	3.4	3.5	3.6	4.1	4.2	5.1	5.2
		Podané	150 226 533	7 515 261	195 000						8 178 769						102 002 067
Schválené	464 195 065	10 258 300	40 924 480	4 599 969	210 794 590			29 955 000	913 553 032		50 040 605	236 531 964		247 582 693	85 810 540		
Realizované a ukončené	3 447 676 419	299 777 194	1 473 548 530	55 795 651	1 027 968 234	26 880 255		22 089 152	1 920 389 910		103 929 751	949 165 387	587 202 555		716 913 761		

Suma OP PIK
268 117 630
2 294 246 237
10 631 336 800

Operační program Výzkum, vývoj a vzdělávání

CELKEM	Stav / Specifické cíle	02.1.01.1	02.1.01.2	02.1.01.3	02.1.01.4	02.2.67.1	02.2.69.1	02.2.69.2	02.2.69.3	02.2.69.4	02.2.69.5	02.3.61.1	02.3.62.1	02.3.68.1	02.3.68.2	02.3.68.3	02.3.68.4	02.3.68.5	02.4.125.1	02.4.125.2
		Podané																37 425 932		
Schválené																6 206 500		10 157 082		
Realizované a ukončené	42 743 820	290 795 247	177 070 818		1 326 352 785	236 294 122			1 327 483		143 875 641	510 984 442	24 629 451	520 610 720	812 592 497	99 869 033	60 902 417	335 676 104		
IT ÚČA	Podané																			
	Schválené																			
	Realizované a ukončené		290 795 247																	
CLLD	Podané																			
	Schválené																			
	Realizované a ukončené																			

Suma OP VVV
37 425 932
16 963 582
4 583 724 579
0
290 795 247
0
0
0

Operační program Zaměstnanost

CELKEM	Stav / Specifické cíle	03.1.48.1	03.1.48.2	03.1.49.1	03.1.51.1	03.1.52.1	03.1.54.1	03.1.54.2	03.2.60.1	03.2.60.2	03.2.63.1	03.2.63.2	03.2.65.1	03.3.48.1	03.3.60.1	03.4.74.1	03.4.74.2	03.5.125.1
		Podané				36 112 836												
Schválené																		
Realizované a ukončené	996 643 927	101 297 266	630 508 573	680 069 668	447 387 290				1 618 436 096	34 711 483	86 250 854		150 615 693	93 810 727		120 263 965		
IT ÚČA	Podané																	
	Schválené																	
	Realizované a ukončené	89 099 536							98 809 587									
CLLD	Podané																	
	Schválené												150 615 693					
	Realizované a ukončené																	

Suma OP Z
36 112 836
0
4 959 995 954
543
0
0
187 909 123
0
0
150 615 693

Operační program Životní prostředí

CELKEM	Stav / Specifické cíle	1.1	1.2	1.3	1.4	2.1	2.2	2.3	2.4	3.1	3.2	3.3	3.4	3.5	4.1	4.2	4.3	4.4	5.1	5.2	5.3	6.1	6.2
		Podané									76 579 950						3 759 848	2 886 808		4 761 091	202 770 392		23 211 577
Schválené				1 148 088	20 377 976		2 466 306			1 595 730	46 606 381				11 102 604			13 083 746	249 308 250				
Realizované a ukončené	396 002 653	16 036 329	36 987 070	158 187 233	596 518 754	355 680 241	5 741 170			141 202 489	380 811 283	7 144 601	87 536 367	18 555 082	56 030 463	10 508 487	63 914 380	45 780 757	999 042 513	150 076 785	13 982 323		
IT ÚČA	Podané																						
	Schválené																						
	Realizované a ukončené												84 288 977										
CLLD	Podané																						
	Schválené																						
	Realizované a ukončené														980 238	4 736 771		8 463 954					

Suma OP ŽP
313 969 665
371 925 087
3 539 738 980
0
0
84 288 977
0
0
14 180 963

Operační program Technická pomoc

CELKEM	Stav / Specifické cíle	1.1	1.2	1.3	1.4	2.1
Podané						
Schválené				32 846 112		
Realizované a ukončené				67 330 918		

Suma OP TP
32 846 112
0
67 330 918

SOUHRNY - podané

ORP	IROP	OP D	OP PIK	OP VVV	OP Z	OP ŽP	OP TP	suma ORP
Bílina						8 900 000		8 900 000
Děčín	7 490 198		14 279 425			13 140 000		34 909 623
Chomutov	3 228 577		19 397 409			125 295 235		147 921 220
Kadaň	12 511 311		6 695 793			962 500		20 169 604
Litoměřice	58 458 725		83 757 073	567 187		38 985 271		181 768 257
Litvínov	16 406 672		8 357 244					24 763 916
Louny	1 612 902	262 237 767	460 450			880 714		265 191 833
Lovosice	1 599 650					7 525 000		9 124 650
Most	13 785 957		11 086 800			9 325 532		34 198 289
Podbořany	2 879 487							2 879 487
Roudnice nad Labem	63 061 270		16 713 160					79 774 430
Rumburk	5 059 679		750 000			3 635 000		9 444 679
Teplice	4 065 809		25 848 988			3 187 925		33 102 722
Ústí nad Labem	56 533 287		12 886 622			9 741 784	2 516 112	81 677 806
Varnsdorf	157 748							157 748
Žatec	4 738 008		4 080 000			59 293 890		68 111 898
Neuvedeno	21 036 063			29 995 478	24 188 076	3 759 848	18 973 332	97 952 796
SOUČET (CZV_PREP)	272 625 342	262 237 767	204 312 965	30 562 665	24 188 076	284 632 699	21 489 444	1 100 048 958

SOUHRNY - schválené

ORP	IROP	OP D	OP PIK	OP VVV	OP Z	OP ŽP	OP TP	suma ORP
Bílina	1 338 432					15 658 733		16 997 165
Děčín	257 346 140		114 172 376			23 877 898		395 396 413
Chomutov	178 888 790		100 548 738			134 940 014		414 377 542
Kadaň	14 181 871		132 919 910			2 569 663		149 671 445
Litoměřice	42 083 070		73 859 488			57 646 540		173 589 097
Litvínov	22 123 329		25 715 061			11 962 009		59 800 400
Louny	2 226 902		34 488 335			10 797 454		47 512 691
Lovosice	5 225 385		32 117 778			24 231 643		61 574 806
Most	130 580 499		33 847 337			12 442 975		176 870 811
Podbořany	558 938		13 393 763					13 952 701
Roudnice nad Labem	79 587 094		19 878 352			15 320 958		114 786 405
Rumburk	58 341 053		12 552 432			9 186 302		80 079 787
Teplice	184 930 946		73 547 723			15 794 098		274 272 767
Ústí nad Labem	309 963 575		86 477 038			18 129 469		414 570 083
Varnsdorf	15 276 572		21 105 217			1 286 821		37 668 610
Žatec	134 590 825		59 885 240			65 908 291		260 384 356
Neuvedeno	21 486 587	89 850 886	78 207 182	10 055 448		10 533 274		210 133 378
SOUČET (CZV_PREP)	1 458 730 009	89 850 886	912 715 970	10 055 448	0	430 286 143	0	2 901 638 456

SOUHRNY - realizované a ukončené

ORP	IROP	OP D	OP PIK	OP VVV	OP Z	OP ŽP	OP TP	suma ORP
Bílina	75 856 090		134 349 798			73 177 419		283 383 307
Děčín	200 576 961		305 314 531	33 508 349		49 935 657		589 335 498
Chomutov	292 272 193		191 315 184	56 364 147		46 418 429		586 369 953
Kadaň	165 531 717		362 320 944	13 808 598		71 905 314		613 566 574
Litoměřice	573 350 148		218 352 572	2 918 971		70 235 291		864 856 983
Litvínov	150 153 431	50 565 178	195 695 475	1 866 896		14 673 508		412 954 488
Louny	56 806 753	854 830 488	192 558 134	2 754 231		40 396 482		1 147 346 088
Lovosice	97 742 707	6 250 000	102 719 853	1 812 770		50 419 799		258 945 129
Most	237 616 515	188 336 516	284 027 433	11 779 689		51 529 316		773 289 469
Podbořany	40 529 281	514 874 644	15 366 435	997 584		20 087 994		591 855 938
Roudnice nad Labem	111 565 123		87 201 709	9 379 875		42 662 523		250 809 231
Rumburk	176 779 739		178 430 391	1 340 949		123 059 321		479 610 401
Teplice	275 299 110	23 106 535	276 680 150	3 111 122		121 970 698		700 167 616
Ústí nad Labem	451 238 819	20 842 074	250 157 072	387 430 955		58 629 616	6 754 539	1 175 053 076
Varnsdorf	51 164 836		68 578 753			25 149 313		144 892 902
Žatec	65 753 282		69 376 414	171 317		35 095 088		170 396 101
Neuvedeno	90 012 947	3 929 888 702	26 708 542	781 636 694	2 510 490 273	326 910 554	14 958 068	7 680 605 780
SOUČET (CZV_PREP)	3 112 249 654	5 588 694 137	2 959 153 390	1 308 882 147	2 510 490 273	1 222 256 323	21 712 608	16 723 438 532

Příloha č. 3 k Analýze čerpání ESIF v roce 2022 – Ústecký kraj

Název programu	Kód specifického cíle	Název specifického cíle	
Operační program Podnikání a inovace pro konkurenceschopnost	01.1.02.1.1	Zvýšit inovační výkonnost podniků	
	01.1.02.1.2	Zvýšit intenzitu a účinnost spolupráce ve výzkumu, vývoji a inovacích	
	01.2.06.2.1	Zvýšit konkurenceschopnost začínajících a rozvojových MSP	
	01.2.07.2.3	Zvýšit využitelnost infrastruktury pro podnikání	
	01.2.07.2.4	Zvýšit kapacitu pro odborné vzdělávání v MSP	
	01.2.11.1.2.2	Zvýšit internacionalizaci malých a středních podniků	
	01.3.09.3.1	Zvýšit podíl výroby energie z obnovitelných zdrojů na hrubé konečné spotřebě ČR	
	01.3.10.3.2	Zvýšit energetickou účinnost podnikatelského sektoru	
	01.3.12.3.3	Zvýšit aplikaci prvků inteligentních sítí v distribučních soustavách	
	01.3.14.3.4	Uplatnit inovativní nízkouhlikové technologie v oblasti nakládání energií a při využívání druhotných surovin	
	01.3.15.3.5	Zvýšit účinnost soustav zásobování teplem	
	01.3.43.3.6	Posílit energetickou bezpečnost přenosové soustavy	
	01.4.03.4.1	Zvětšit pokrytí vysokorychlostním přístupem k internetu	
	01.4.04.4.2	Zvýšit využití potenciálu ICT sektoru pro konkurenceschopnost ekonomiky	
	01.5.125.5.1	Zajištění efektivního řízení a administrace operačního programu	
	01.5.125.5.2	Zajištění informovanosti, publicity a absorpční kapacity operačního programu	
		N/A	N/A
Operační program Výzkum, vývoj a vzdělávání	02.1.01.1	Zvýšení mezinárodní kvality výzkumu a jeho výsledků	
	02.1.01.2	Budování kapacit a posílení dlouhodobé spolupráce výzkumných organizací s aplikační sférou	
	02.1.01.3	Zkvalitnění infrastruktury pro výzkumné vzdělávací účely	
	02.1.01.4	Zlepšení strategického řízení výzkumu na národní úrovni	
	02.2.67.1	Zkvalitnění vzdělávací infrastruktury na vysokých školách za účelem zajištění vysoké kvality výuky, zlepšení přístupu znevýhodněných skupin a zvýšení otevřenosti vysokých škol	
	02.2.69.1	Zvýšení kvality vzdělávání na vysokých školách a jeho relevance pro potřeby trhu práce	
	02.2.69.2	Zvýšení účasti studentů se specifickými potřebami, ze socio-ekonomicky znevýhodněných skupin a z etnických minorit na vysokoškolském vzdělávání, a snížení studijní neúspěšnosti studentů	
	02.2.69.3	Zkvalitnění podmínek pro celoživotní vzdělávání na vysokých školách	
	02.2.69.4	Nastavení a rozvoj systému hodnocení a zabezpečení kvality a strategického řízení vysokých škol	
	02.2.69.5	Zlepšení podmínek pro výuku spojenou s výzkumem a pro rozvoj lidských zdrojů v oblasti výzkumu a vývoje	
	02.3.61.1	Sociální integrace dětí a žáků včetně začleňování romských dětí do vzdělávání	
	02.3.62.1	Kvalitní podmínky pro inkluzi vzdělávání	
	02.3.68.1	Zvýšení kvality předškolního vzdělávání včetně usnadnění přechodu dětí na ZŠ	
	02.3.68.2	Zlepšení kvality vzdělávání a výsledků žáků v klíčových kompetencích	
	02.3.68.3	Rozvoj systému strategického řízení a hodnocení kvality ve vzdělávání	
	02.3.68.4	Zkvalitnění přípravy budoucích a začínajících pedagogických pracovníků	
	02.3.68.5	Zvýšení kvality vzdělávání a odborné přípravy včetně posílení jejich relevance pro trh práce	
	02.4.125.1	Zajištění efektivní administrace	
	02.4.125.2	Zajištění informovanosti, publicity a absorpční kapacity	
	Operační program Zaměstnanost	03.1.48.1	Zvýšit zaměstnanost podpořených osob, zejména starších, nízkokvalifikovaných a znevýhodněných
		03.1.48.2	Zvýšit zaměstnanost podpořených mladých osob prostřednictvím programu Záruky pro mládež
		03.1.49.1	Zvýšit zaměstnanost podpořených mladých lidí, kteří nejsou v zaměstnání, ve vzdělávání nebo v profesní přípravě v regionu NUTS I Severozápad
		03.1.51.1	Snížit rozdíly v postavení žen a mužů na trhu práce
		03.1.52.1	Zvýšit odbornou úroveň znalostí, dovedností a kompetencí pracovníků a soulad kvalifikační úrovně pracovní síly s požadavky trhu práce
		03.1.52.2	Zvýšit adaptabilitu starších pracovníků
		03.1.54.1	Zvýšit kapacitu, komplexnost a kvalitu služeb poskytovaných institucemi veřejných služeb zaměstnanosti
		03.1.54.2	Zvýšit kvalitu systému dalšího vzdělávání
03.2.60.1		Zvýšit uplatnitelnost osob ohrožených sociálním vyloučením nebo sociálně vyloučených ve společnosti a na trhu práce	
03.2.60.2		Rozvoj sektoru sociální ekonomiky	
03.2.63.1		Zvýšit kvalitu a udržitelnost systému sociálních služeb, služeb pro rodinu a děti a dalších navazujících služeb podporujících sociální začleňování	
03.2.63.2		Zvýšit dostupnost a efektivitu zdravotních služeb a umožnit přesun těžší psychiatrické péče do komunity	
03.2.65.1		Zvýšit zapojení lokálních aktérů do řešení problémů nezaměstnanosti a sociálního začleňování ve venkovských oblastech	
03.3.48.1		Zvýšit kvalitu a kvantitu využívání sociálních inovací a mezinárodní spolupráce v tematických oblastech OPZ (TCB)	
03.3.60.1		Zvýšit kvalitu a kvantitu využívání sociálních inovací a mezinárodní spolupráce v tematických oblastech OPZ (TC9)	
03.3.74.1		Zvýšit kvalitu a kvantitu využívání sociálních inovací a mezinárodní spolupráce v tematických oblastech OPZ (TC1)	
03.4.74.1		Optimalizovat procesy a postupy ve veřejné správě zejména prostřednictvím posílení strategického řízení organizací, zvýšení kvality jejich fungování a snížení administrativní zátěže	
03.4.74.2		Profesionalizovat veřejnou správu zejména prostřednictvím zvyšování znalostí a dovedností jejich pracovníků, rozvoje politik a strategií v oblasti lidských zdrojů a implementace služebního zákona	
03.5.125.1		Zajistit řádnou implementaci OPZ prostřednictvím poskytnutí spolehlivých a efektivních služeb pro řízení a administraci programu	
Operační program Doprava		04.1.40.1.3	Vytvoření podmínek pro větší využití multimodální dopravy
		04.1.40.1.4	Vytvoření podmínek pro zvýšení využívání veřejné hromadné dopravy ve městech v elektrické trati
		04.1.40.1.5	Vytvoření podmínek pro širší využití železniční a vodní dopravy prostřednictvím modernizace dopravního parku
		04.1.41.1.1	Zlepšení infrastruktury pro větší konkurenceschopnost a větší využití železniční dopravy
		04.2.39.2.1	Zlepšení propojení center a regionů a zvýšení bezpečnosti a efektivnosti silniční dopravy prostřednictvím výstavby, obnovy a modernizace dálnic, rychlostních silnic a silnic sítě TEN-T včetně rozvoje systém ITS
		04.2.40.2.2	Vytvoření podmínek pro širší využití vozidel na alternativní pohon na silniční síti
		04.2.40.2.3	Zlepšení řízení dopravního provozu a zvyšování bezpečnosti dopravního provozu
		04.3.42.3.1	Zlepšení dostupnosti regionů, zvýšení bezpečnosti a plynulosti a snížení dopadu dopravy na veřejné zdraví prostřednictvím výstavby, obnovy a zlepšení parametrů dálnic, rychlostních silnic a silnic I. třídy mimo síť TEN-T
	04.4.125.4.1	Podpora a zajištění implementace OP Doprava	
	Operační program Životní prostředí	05.1.24.1.3	Zajistit povodňovou ochranu v intravilánu
		05.1.24.1.4	Podpořit preventivní protipovodňová opatření
05.1.30.1.1		Snížit množství vypouštěného znečištění do povrchových i podzemních vod z komunálních zdrojů a vnos znečišťujících látek do povrchových a podzemních vod	
05.1.30.1.2		Zajistit dodávky pitné vody v odpovídající kvalitě a množství	
05.2.28.2.4		Snížit emise stacionárních zdrojů podléhajících se na expozici obyvatelstva nadlimitním koncentracím znečišťujících látek v uhelných regionech	
05.2.32.2.1		Snížit emise z lokálního vytápění domácností podléhajících se na expozici obyvatelstva nadlimitním koncentracím znečišťujících látek	
05.2.32.2.2		Snížit emise stacionárních zdrojů podléhajících se na expozici obyvatelstva nadlimitním koncentracím znečišťujících látek	
05.2.32.2.3		Zlepšit systém sledování, hodnocení a předpovídání vývoje kvality ovzduší a souvisejících meteorologických aspektů	
05.3.23.3.5		Snížit environmentální rizika a rozvíjet systémy jejich řízení	
05.3.24.3.4		Dokončit inventarizaci a odstranit ekologické zátěže	
05.3.29.3.1		Prevence vzniku odpadů	
05.3.29.3.2		Zvýšit podíl materiálového a energetického využití odpadů	
05.3.29.3.3		Rekultivat staré skládky	
05.4.27.4.1		Zajistit příznivý stav předmětu ochrany národních významných chráněných území	
05.4.27.4.2		Posílit biodiverzitu	
05.4.27.4.3		Posílit přirozené funkce krajiny	
05.4.27.4.4		Zlepšit kvalitu prostředí v sídlech	
05.5.11.5.2	Dezinfikovat vysokého energetického standardu nových veřejných budov		
05.5.11.5.3	Snížit energetickou náročnost veřejných budov a zvýšit využití obnovitelných zdrojů energie v budovách ústředních vládních institucí		
05.5.18.5.1	Snížit energetickou náročnost veřejných budov a zvýšit využití obnovitelných zdrojů energie		
05.6.125.6.1	Zajistit řádné a efektivní řízení a administraci		
05.6.125.6.2	Zajistit informovanost, publicity a absorpční kapacitu		
Integrovaný regionální operační program	06.1.13.1.2	Zvýšení podílu udržitelných forem dopravy	
	06.1.23.1.3	Zvýšení připravenosti k řešení a řízení rizik a katastrof	
	06.1.42.1.1	Zvýšení regionální mobility prostřednictvím modernizace a rozvoje sítě regionální silniční infrastruktury navazující na síť TEN-T	
	06.2.11.2.5	Snížení energetické náročnosti v sektoru bydlení	
	06.2.56.2.1	Zvýšení kvality a dostupnosti služeb vedoucích k sociální inkluzi	
	06.2.56.2.3	Rozvoj infrastruktury pro poskytování zdravotních služeb a péče o zdraví	
	06.2.58.2.2	Vznik nových a rozvoj existujících podnikatelských aktivit v oblasti sociálního podnikání	
	06.2.67.2.4	Zvýšení kvality a dostupnosti infrastruktury pro vzdělávání a celoživotní učení	
	06.3.05.3.2	Zvyšování efektivnosti a transparentnosti veřejné správy prostřednictvím rozvoje využití a kvality systémů IKT	
	06.3.33.3.1	Zefektivnění prezentace, posílení ochrany a rozvoje kulturního a přírodního dědictví	
	06.3.72.3.3	Podpora pořizování a uplatňování dokumentů územního rozvoje	
	06.4.59.4.1	Posílení komunitně vedeného místního rozvoje za účelem zvýšení kvality života ve venkovských oblastech a aktivizace místního potenciálu	
	06.4.59.4.2	Posílení kapacity komunitně vedeného místního rozvoje za účelem zlepšení řídicích a administrativních schopností MAS	
	06.5.125.5.1	Zajištění kvalitního řízení a implementace programu	
06.6.127.6.1	REACT-EU		
06.7.127.7.1	Technická pomoc – REACT-EU		
Operační program Technická pomoc	08.1.125.1.1	Vytvořit podmínky pro naplnění cílů Dohody o partnerství a koordinace řízení	
	08.1.125.1.2	Zajistit informovanost o ESIF u cílových skupin	
	08.1.125.1.3	Podpořit kapacity pro implementaci ESIF na nižší než národní úrovni	
	08.1.125.1.4	Vytvořit podmínky pro účinnou kontrolu a audit ESIF	
08.2.125.2.1	Zabezpečení jednotného monitorovacího systému na základě vysoké úrovně elektronizace dat		

Okres	ORP
Děčín	Děčín
	Rumburk
	Varnsdorf
Chomutov	Chomutov
	Kadaň
Litoměřice	Litoměřice
	Lovosice
	Roudnice nad Labem
Louny	Louny
	Podbořany
	Žatec
Most	Litvínov
	Most
Teplice	Bílina
	Teplice
Ústí nad Labem	Ústí nad Labem

Projekty bez uvedené obce jako místa realizace

Částky s přepočtem na místo realizace CZV_PREP

Okres	ORP	Podané	Schválené	Realizované a ukončené
Děčín	Děčín			8 424 158
	Rumburk			3 680 830
	Varnsdorf			2 185 744
Chomutov	Chomutov		773 795	41 759 499
	Kadaň			5 800 099
Litoměřice	Litoměřice	567 187		40 942 609
	Lovosice			6 476 364
	Roudnice nad Labem	585 767	585 767	9 280 789
Louny	Louny			2 293 999
	Podbořany			746 668
	Žatec			737 047
Most	Litvínov			14 836 667
	Most		287 375	11 851 305
Teplice	Bílina			12 802 442
	Teplice			26 885 845
Ústí nad Labem	Ústí nad Labem		4 363 141	84 569 267
	NEUVEDENO	97 952 796	210 133 378	7 680 605 780
Celkem Kč (CZV_PREP)		99 105 750	216 143 455	7 953 879 112