

48. zasedání  
Regionální stálé konference  
Ústeckého kraje

# TĚŽBA A ZPRACOVÁNÍ LITHIA NA CÍNOVCI

3. června 2024

# CÍL PROJEKTU

- specifický cíl OPST: Umožnit regionům a lidem řešit sociální, hospodářské a environmentální dopady transformace, která je zaměřena na dosažení cílů Unie v oblasti energetiky a klimatu pro rok 2030 a klimaticky neutrálního hospodářství Unie do roku 2050 v souladu s Pařížskou dohodou, a dopady této transformace na zaměstnanost,
- zmírnění ztrát pracovních míst v důsledku transformace tím, že bude vytvořen významný počet pracovních míst,
- zvýšení atraktivnosti regionu pro další investice v rámci nově vytvářeného bateriového hodnotového řetězce,
- soběstačnost ČR a EU v oblasti těžby lithia, zpracování lithia a výrobě baterií.

# INDIKÁTORY PROJEKTU

- **200 nových pracovních míst** vytvořených v podniku podpořeném grantem
- **2 nová pracovní místa** ve výzkumu určená pro pracovníky, kteří se věnují VaV těžby a zpracování lithia vytvořená v podniku podpořeném grantem.

Další dopady:

- Celkem **2 000** nových pracovních míst včetně zpracovatelského závodu.

# AKTUÁLNÍ STAV PROJEKTU

## Změna umístění zpracovatelského závodu v Prunéřově:

- Geomet na konci roku 2023 a na začátku letošního roku analyzoval možné změny v projektu, které vyjdou vstříc požadavkům obyvatel, starostů obcí v okolí osady Dukly i zástupcům Ústeckého kraje.
- Pracovní skupina vedená panem hejtmanem dospěla k dohodě Geomet se zástupci obcí umístit zpracovatelský závod do oblasti Prunéřova, kde je mimo obydlenu oblast.
- Geomet bude v roce 2024 zpracovávat aktualizaci studie proveditelnosti, která tuto změnu reflektuje.

## Doprava po železnici:

- Průmyslový areál Dukla bude využit jako železniční nádraží, ze kterého bude ruda dopravována po železnici do místa zpracovatelského závodu.
- Pro stavbu nádraží stačí využít pouze část ze současné průmyslové zóny.

# SITUAČNÍ MAPA PROJEKTU



— Lanovka/  
Dopravník      - - - - - Vlák

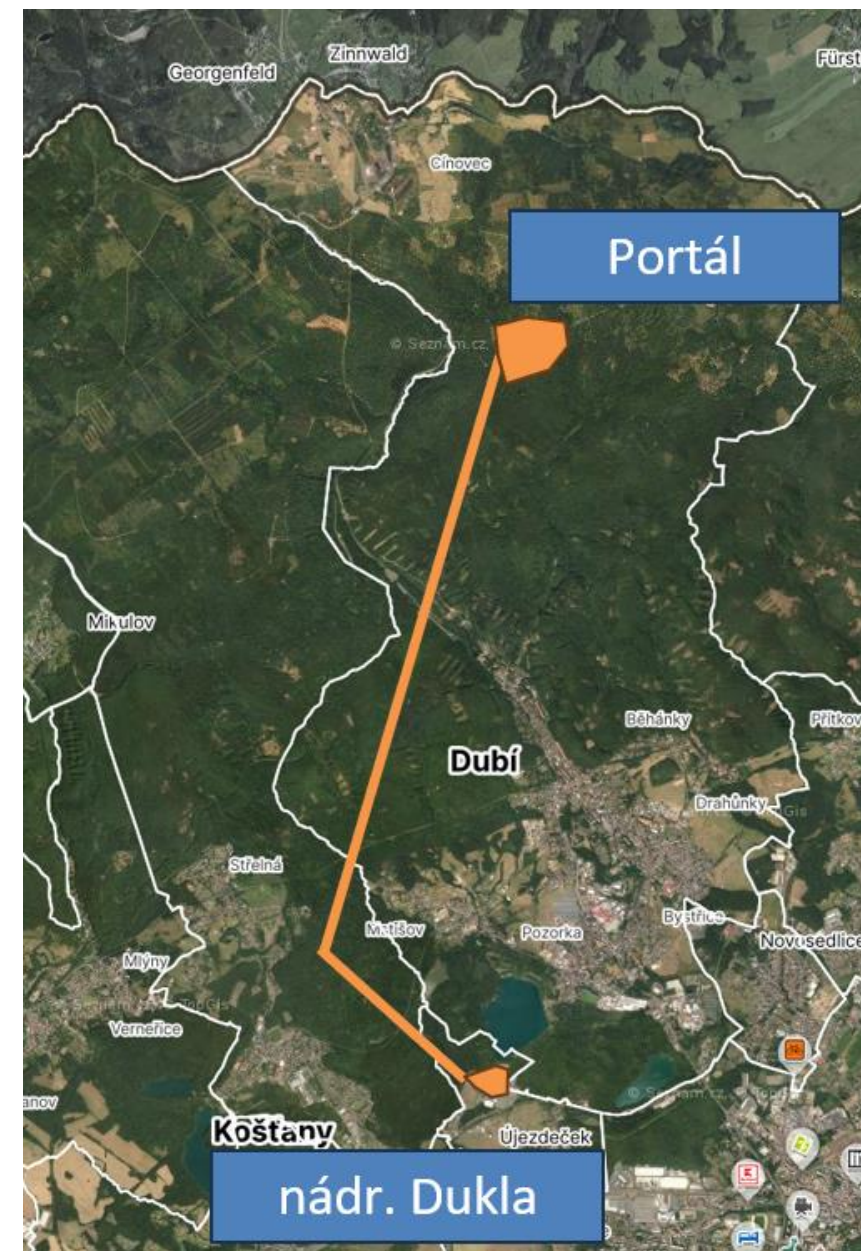
# TĚŽBA A DOPRAVA RUDY NA DUKLU ZŮSTÁVÁ BEZE ZMENY

## Těžba:

- V městě Dubí, městské části Cínovec, lokalita Sedmihůrky = ložisko lithia, areál portálu pro obsluhu podzemního dolu.

## Doprava rudy na Duklu:

- Varianta dopravy vzejde z posouzení EIA.
- Zvažovanými variantami jsou lanovka a Ropecon, obě nákladově podobné
- Obě varianty představují bezpečný, tichý a ekologický způsob dopravy vytěžené rudy z dolu a zakládkového materiálu zpět do dolu.
- Jsou zvažovány varianty jak v lesním průseku, tak nad lesním patrem, případně kombinace obojího. Záleží, v jakých místech je daná varianta ohleduplnější k obyvatelstvu a životnímu prostředí.



# FINÁLNÍ STUDIE PROVEDITELNOSTI A HARMONOGRAM AKTIVIT

- Dosažená shoda na změně lokality zpracovatelského závodu je pozitivní zpráva pro projektu jako celek.
- Finální studii proveditelnosti je však kvůli změně zpracovatelského závodu nezbytné aktualizovat, což má dopad do harmonogramu aktivit.

Pořadí a název fáze	2024		2025		2026		2027		2028		2029		2030
	1. pol.	2. pol.	1. pol.	2. pol.	1. pol.	2. pol.	1. pol.	2. pol.	1. pol.	2. pol.	1. pol.	2. pol.	1. pol.
1. Změna Zásad územního rozvoje Ústeckého kraje													
2. Finální studie proveditelnosti													
3. Zjišťovací řízení EIA - zpracovatelský závod													
4. Kompletní povoloovací procesy (v rámci CRMA)													
5. Přípravná fáze + nákup pozemků v areálu Dukla													
6. Průzkumná štola 1. a 2. fáze			Příprava			Realizace							
7. Dopravníkový systém 1. a 2. fáze				Příprava (vč. závazné objednávky)	Engineering a výroba	Příprava montáže	Realizace (14 měsíců)						
8. Ostatní (vlečka a transformovna)													
<b>Ostatní části projektu mimo žádost JTF</b>													
9. Výstavba zpracovatelského závodu													
10. Strojní vybavení													
11. Rozvoj důlní infrastruktury													
12. Uvedení do provozu													

# PŘEDPOKLÁDANÉ ZPŮSOBILÉ NÁKLADY NA PROJEKT

- Celkové způsobilé výdaje: 5 055 638 604 Kč
- Podpora celkem: 1 112 240 492 Kč



- **Po úpravě z důvodu změny umístění zpracovatelského závodu:**
- Celkové způsobilé výdaje: 1 600 000 000 Kč
- Podpora celkem: až 50 % z celkových způsobilých výdajů





# DĚKUJEME ZA POZORNOST

Li

GEOMET s.r.o.

[www.ceskelithium.cz](http://www.ceskelithium.cz)  
[info@geomethylithium.cz](mailto:info@geomethylithium.cz)

# BACKUP

# REAKCE NA POŽADAVKY MES (1/9)

## MES požaduje:

- ❖ **Předběžné vyjádření žadatele k možnému využití dalších součástí těžené horniny (cínová a wolframová ruda, topaz), resp. dalších cenných prvků obsažených přímo v lithné slídě (draslík, rubidium, případně cesium).**
- Ekonomická rentabilita projektu je výhradně závislá na maximalizaci výtěžnosti lithia z rudy. Ani v teoretickém případě 100% získání všech komerčně využitelných doprovodných prvků z rudy (což je v praxi nerealizovatelné) by výnosy z prodeje těchto ostatních prvků nepřevýšily maximálně vyšší jednotky procent z celkových budoucích tržeb. Náklady na separaci některých z nich by navíc převýšily výnosy z jejich prodeje.
- Veškeré materiály obsahující potenciálně cenné doprovodné prvky budou separátně uloženy a z nich vytvořena sekundární ložiska pro budoucí využití.

# REAKCE NA POŽADAVKY MES (2/9)

## MES požaduje:

- ❖ **Dále je třeba uvést aspoň přibližný harmonogram zprovoznění úpravny a také objasnit, zda by nepříznivý výsledek doprůzkumu nově raženými úpadnicemi mohl v krajním případě vést až k přehodnocení záměru těžit ložisko.**
- Díky všemi stranami dosažené shodě na změně lokality zpracovatelského závodu lze očekávat urychlení povolovacích procesů, nicméně finální studii proveditelnosti je nezbytné upravit na novou lokalitu v Prunéřově. Výstavba zpracovatelského závodu navazuje na kompletní dokončení všech povolovacích procesů v polovině roku 2027.
- Ložisko lithných rud a jeho okolí je prozkoumáno natolik dostatečně, že nemůže dojít k zásadnímu přehodnocení již proběhlých projekčních prací a záměrů investora dobývat a zpracovávat rudu z tohoto ložiska.

# REAKCE NA POŽADAVKY MES (3/9)

## MES požaduje:

- ❖ **Žadatel doloží ekonomickou analýzu a analýzu dopadu na životní prostředí pro obě varianty dopravy vytěžené horniny (pásový dopravník vs. lanovka).**
- Průmyslová lanovka je z hlediska nákladů na pořízení a instalaci rovnocennou alternativou k visutému pásovému dopravníku (RopeCon). Případné rozdíly v tzv. life-time nákladech mezi oběma variantami jsou minimální a závisí na konečné konfiguraci dopravních systémů s ohledem na jejich pozici vůči lesnímu patru (v průseku, nad korunami stromů, hybridní varianta apod.) a vlivu tohoto systému na okolní životní prostředí, což bude předmětem hodnocení EIA.
- Závěr vyhodnocení SEA jako součást návrhu 6. aktualizace Zásad územního rozvoje Ústeckého kraje požaduje jako zmírňující opatření v povolovacím procesu vyhodnocení vlivu hluku a znečišťujících látek. Výběr konkrétní technologie (pásový dopravník/lanovka) bude odvislé od závěrů hodnocení EIA.

# REAKCE NA POŽADAVKY MES (4/9)

MES požaduje:

- ❖ **Žadatel doloží popis plánovaného využití průmyslové zóny Dukla v rámci budoucího logistického řetězce pro přepravu, případně úpravu a skladování vytěžené rudy.**
- Část průmyslového areálu Dukla bude využita jako překladiště vytěžené a již sekundárně podrcené rudy a základkového materiálu. Z tohoto důvodu zde budou vybudovány 2 separátní deponie na 3-4denní kapacitu. Rozloha areálu překladiště je předběžně odhadnuta na 4-8 ha v závislosti na umístění překladiště v rámci areálu Dukly.

# REAKCE NA POŽADAVKY MES (5/9)

**MES požaduje:**

- ❖ **Žadatel doloží aktuální ekonomickou analýzu projektu.**
- Z důvodu změny lokality zpracovatelského závodu z Újezdečku do Prunéřova, která vzešla jako kompromis přijatelný pro všechny strany, došlo k posunu harmonogramu dokončení finální studie proveditelnosti, kterou Geomet upravuje na novou lokalitu, a tím i ekonomického modelu projektu. Na základě předběžné studie proveditelnosti a s aktuální znalostí hlavních parametrů ovlivňujících ekonomiku projektu (cena lithia, cena stavebních prací a materiálů, energie) vychází ekonomický model těžby, dopravy a zpracování lithia nadále kladně.

# REAKCE NA POŽADAVKY MES (6/9)

## MES požaduje:

- ❖ **Žadatel doloží analýzu posouzení možných dopadů na životní prostředí (EIA).**
- Závěr zjišťovacího řízení (malá EIA) pro DP a POPD Cínovec-stanovení dobývacího prostoru a vydobytí části zásob Li-Sn-W rud hlubinnou dobývací metodou byl zveřejněn v srpnu 2021.
- Zjišťovací řízení pro zpracovatelský závod bude zahájeno na přelomu roku 2024/2025. Následně po zjišťovacím řízení očekáváme zahájení tzv. velké EIA.
- Proces posouzení vlivů na životní prostředí a veřejné zdraví (SEA) proběhl v rámci pořízení 6. aktualizace Zásad územního rozvoje Ústeckého kraje. Identifikované významně negativní vlivy lze minimalizovat přijetím navržených opatření v kapitole 8 a 11 SEA. [Prezentace](#) i závěry SEA jsou přístupné na [webu](#) Ústeckého kraje.



# REAKCE NA POŽADAVKY MES (7/9)

## MES požaduje:

- ❖ **Žadatel doloží popis jednání s krajem a se zástupci místních samospráv.**
- 4. 9. 2023 na jednání Geomet, zástupců kraje a zástupců dotčených obcí hejtman Ústeckého kraje zřídil pracovní skupinu složenou ze zástupců Geomet, ČEZ, kraje, místních samospráv (celkem 17 obcí) a spolků. Pracovní skupina se schází pravidelně. Na posledním jednání pracovní skupiny byla oznámena změna lokality zpracovatelského závodu. Změna lokalita je kompromisem, který byl dosažen po jednání s Ústeckým krajem a obcemi. Ze zápisu z jednání pracovní skupiny i mediálních vyjádření zástupců dotčených obcí, zástupců kraje a Geomet vyplývá, že kompromis je přijatelný pro všechny strany.

# REAKCE NA POŽADAVKY MES (8/9)

## MES požaduje:

- ❖ **Žadatel doloží význam vyražení dvou nových úpadnic pro pokusnou těžbu a jak mohou výsledky pokusné těžby ovlivnit samotný projekt.**
- Vyražení úpadnic je nezbytné pro vyřešení bezpečné realizace základní otvírky ložiska v nekompaktním horninovém prostředí a současně zamezení propojení rhyolitových a granitových hydrogeologických horizontů, jako základní podmínky ochrany zdrojů lázeňských vod.
- Během ražby úpadnic budou vyzkoušeny různé techniky a postupy rozpojování a vyztužování hornin, včetně vhodné a efektivní izolace stěn štol. Během ražby průzkumných štol bude ve spolupráci s akademickými pracovišti a odbornými firmami provedena řada odborných testovacích a monitorovacích prací, zaměřených zejména na vliv odvodňování bezprostředního okolí štol na puklinové zvodně rhyolitového masívu v širším okolí, včetně možného dopadu na přípovrchové vodní horizonty.

# REAKCE NA POŽADAVKY MES (9/9)

MES požaduje:

- ❖ **Žadatel doloží čestné prohlášení k regionální investiční podpoře, splnění motivačního účinku a další náležitosti dané článkem 14 GBER. Podpora nesmí překročit prahovou hodnotu oznamovací povinnosti ke dni vzniku právního nároku na podporu.**
- Geomet doložil:
  - Čestné prohlášení - inkasní příkaz jako Přílohu č. 2
  - Čestné prohlášení o podporu v režimu regionální investiční podpory jako Přílohu č. 3
  - Čestné prohlášení o splnění motivačního účinku jako Přílohu č. 4

# POPIS AKTIVIT PROJEKTU

1. Přípravná fáze (povolení pro realizaci předkládaného záměru – povolení k průzkumné ražbě a souvisejících prací, vypracování potřebných analýz a studií, portál, zajištění pozemku pro větrací šachty, detailní projekt dopravníkového systému, příjezdová komunikace na portál a na Duklu, elektřina na portále a Dukle, přípravné zemní práce portálu, geotechnický průzkum portálu a silnice, odlesnění, hydrogeologický monitorovací systém, zkoušky seismických vlivů - testování, projektové, průzkumné a geodetické práce)
2. Průzkumná štola (příjezdová komunikace, deponační plochy, vstupní boxcut, průzkumná úpadní díla, průzkum ložiska, otvírka, vybudování povrchové infrastruktury)
3. Dopravníkový systém (průzkum oblasti, detailní tachymetrie trasy a příjezdových cest, detailní projektování a inženýring, odlesnění ploch, vybudování příjezdových cest, vybudování základových patek, vybudování elektro přípojek a přívodu vody, výstavba koncových a transferové stanice, montáž strojního zařízení a natažení fixních lan, montáž pásu, kolaudace, montáž monitorovacího systému)
4. Příjezdová komunikace na Duklu
5. Vlečka

**Zpracovatelský závod není součástí projektu**