



# Úřad práce ČR

Krajská pobočka Úřadu práce ČR v Ústí nad Labem

**Měsíční statistická zpráva**

**listopad 2019**

Zprávu předkládá:

**Ing. Jiří Pánek**

vedoucí oddělení metodiky

<https://www.uradprace.cz/web/cz/statistiky-ulk>

**Ústí nad Labem 2019**



## Informace o nezaměstnanosti v Ústeckém kraji k 30. 11. 2019

V listopadu poklesl celkový počet uchazečů o zaměstnání na 21 370, počet hlášených volných pracovních míst pokles na 15 155 a podíl nezaměstnaných osob klesl na 3,6 %.

K 30. 11. 2019 evidoval Úřad práce ČR (ÚP ČR), Krajská pobočka v Ústí n. L. celkem 21 370 uchazečů o zaměstnání. Jejich počet byl o 14 nižší než na konci předchozího měsíce, ve srovnání se stejným obdobím minulého roku je nižší o 3 992 osob. Z tohoto počtu bylo 19 290 dosažitelných uchazečů o zaměstnání ve věku 15 - 64 let. Bylo to o 21 méně než na konci předchozího měsíce. Ve srovnání se stejným obdobím minulého roku byl jejich počet nižší o 3 527 osob.

V průběhu měsíce bylo nově zaevidováno 3 965 osob. Ve srovnání s minulým měsícem to bylo méně o 138 osob a v porovnání se stejným obdobím předchozího roku méně o 251 osob.

Z evidence během měsíce odešlo celkem 3 979 uchazečů (ukončená evidence, vyřazení uchazeči). Bylo to o 747 osob méně než v předchozím měsíci a o 541 osob méně než ve stejném měsíci minulého roku. Do zaměstnání z nich ve sledovaném měsíci nastoupilo 2 299, tj. o 442 méně než v předchozím měsíci a o 236 méně než ve stejném měsíci minulého roku, 1 044 uchazečů o zaměstnání bylo umístěno prostřednictvím úřadu práce, tj. o 196 méně než v předchozím měsíci a o 459 více než ve stejném období minulého roku, 1 680 uchazečů bylo vyřazeno bez umístění.

Meziměsíční pokles uchazečů byl zaznamenán ve čtyřech okresech kraje, největší v okrese Chomutov (-1,9 %). Nejvyšší nárůst byl registrován v okrese Děčín (3,6 %).

Ke konci měsíce bylo evidováno na ÚP ČR, Krajské pobočce v Ústí n. L. 12 038 žen. Jejich podíl na celkovém počtu uchazečů činil 56,3 %. V evidenci bylo 3 902 osob se zdravotním postižením, což představovalo 18,3 % z celkového počtu nezaměstnaných.

Ke konci tohoto měsíce bylo evidováno 1 161 absolventů škol všech stupňů vzdělání a mladistvých, jejichž počet meziměsíčně klesl o 141 osob a ve srovnání se stejným měsícem minulého roku byl nižší o 135 osob. Na celkové nezaměstnanosti se tak absolventi a mladiství podíleli 5,4 %.

Podporu v nezaměstnanosti pobíralo 6 432 uchazečů o zaměstnání, tj. 30,1 % všech uchazečů vedených v evidenci.



Podíl nezaměstnaných osob, tj. počet dosažitelných uchazečů o zaměstnání ve věku 15 -64 let k obyvatelstvu stejného věku, klesl k 31. 10. 2019 na 3,6 %.

Podíl nezaměstnaných stejný nebo vyšší než republikový průměr vykazalo pět okresů, nejvyšší byl v okrese Chomutov (4,7 %). Nejnižší podíl nezaměstnaných byl zaznamenán v okresech Teplice a Litoměřice (2,5 %).

Podíl nezaměstnaných žen klesl na 4,2 % a podíl nezaměstnaných mužů zůstal na 3,1 %. Kraj evidoval k 30. 11. 2019 celkem 15 155 volných pracovních míst. Jejich počet byl o 1 125 nižší než v předchozím měsíci a o 464 vyšší než ve stejném měsíci minulého roku. Na jedno volné pracovní místo připadalo v průměru 1,4 uchazeče, z toho nejvíce v okresech Děčín (2,4 UoZ) a Ústí n. L. (2,3 UoZ) a nejméně v okresech Chomutov (1,0 UoZ) a Teplice (0,9 UoZ). Z celkového počtu nahlášených volných míst bylo 828 vhodných pro osoby se zdravotním postižením (OZP), na jedno volné místo připadalo 4,7 OZP. Volných pracovních míst pro absolventy a mladistvé bylo registrováno 4 102, na jedno volné místo připadalo 0,3 uchazeče této kategorie. Z celkového počtu nabízených volných pracovních míst bylo 3 644 míst bez příznaku „pro cizince“. Na dalších 11 511 pozic pak mohli zaměstnavatelé přijímat také pracovníky ze zahraničí.

V rámci aktivní politiky zaměstnanosti (APZ) bylo od počátku roku 2019 prostřednictvím příspěvků podpořeno 3 325 osob, z toho 532 osob bylo zařazeno do rekvalifikačních kurzů.

Nejčastěji podporovanými obory činností prostřednictvím SÚPM - SVČ byly ke konci měsíce osobní služby (manikúra/pedikúra, tetování, kosmetika, make-up), výroba, obchod a služby, hostinská činnost, chov zvířat a jejich výcvik, zednické a stavební práce.

Informace o vývoji nezaměstnanosti v ČR v elektronické formě jsou zveřejněny na internetové adrese <https://www.mpsv.cz/web/cz/mesicni>.



## 1. Základní charakteristika vývoje nezaměstnanosti a volných pracovních míst v Ústeckém kraji

Tabulka č. 1 - Vývoj nezaměstnanosti

Ukazatel (celkový stav)	Stav k		
	30. 11. 2018	31. 10. 2019	30. 11. 2019
evidovaní uchazeči o zaměstnání	25 362	21 384	<b>21 370</b>
- z toho ženy	14 010	12 124	<b>12 038</b>
absolventi a mladiství	1 296	1 302	<b>1 161</b>
uchazeči se zdravotním postižením	4 541	3 918	<b>3 902</b>
uchazeči s nárokem na Pvn	6 648	6 191	<b>6 432</b>
podíl nezaměstnaných osob (v %)	4,3	3,7	<b>3,6</b>
volná pracovní místa	15 619	16 280	<b>15 155</b>
počet uchazečů na 1 volné pracovní místo	1,6	1,3	<b>1,4</b>

Tabulka č. 2 - Tok nezaměstnanosti

Ukazatel	Počet uchazečů ve sledovaném měsíci		
	listopad 2018	říjen 2019	listopad 2019
nově evidovaní uchazeči o zaměstnání	4 216	4 103	<b>3 965</b>
uchazeči s ukončenou evidencí a vyřazení	4 520	4 726	<b>3 979</b>
- z toho umístění celkem	2 535	2 741	<b>2 299</b>
- z toho umístění úřadem práce	585	1 240	<b>1 044</b>

Tabulka č. 3 - Nezaměstnanost v okresech k 30. 11. 2019

Okres	Počet nezaměstnaných		Volná pracovní místa	Počet uchazečů na 1 VPM	Podíl nezaměstnaných osob (v %)
	celkem	z toho ženy			
Děčín	3 481	1 926	1 448	2,4	3,9
Chomutov	4 099	2 346	4 192	1,0	4,7
Litoměřice	2 109	1 190	1 432	1,5	2,5
Louny	2 591	1 472	2 127	1,2	4,0
Most	3 490	2 024	1 849	1,9	4,3
Teplice	2 338	1 308	2 674	0,9	2,5
Ústí nad Labem	3 262	1 772	1 433	2,3	3,8
<b>Ústecký kraj</b>	<b>21 370</b>	<b>12 038</b>	<b>15 155</b>	<b>1,4</b>	<b>3,6</b>
Česká republika	197 289	104 493	338 670	0,6	2,6



## 2. Vybrané nástroje aktivní politiky zaměstnanosti v Ústeckém kraji

Tabulka č. 4 - Osoby podpořené v rámci APZ a rekvalifikace uchazečů a zájemců o zaměstnání

ukazatel (celkový počet)	Stav k		Celkem od počátku roku do	
	30. 11. 2018	30. 11. 2019	30. 11. 2018	30. 11. 2019
<b>osoby podpořené v rámci APZ</b>				
veřejně prospěšné práce (VPP)	1 307	1 470	1 357	1 776
veřejně prospěšné práce (VPP) - ESF <sup>1)</sup>	575	56	745	62
společensky účelná prac. místa (SÚPM)	66	20	89	114
společensky účelná prac. místa (SÚPM)-ESF <sup>1)</sup>	1 286	556	1 695	542
SÚPM - samostatně výděleč. činnost (SVČ)	67	37	65	34
SÚPM - samostatně výděleč. činnost (SVČ)-ESF <sup>1)</sup>	0	0	0	0
zřízení pracovního místa pro OZP (bez SVČ)	299	216	130	68
zřízení pracovního místa pro OZP - SVČ	8	5	1	3
ostatní nástroje APZ	304	124	460	194
<b>rekvalifikace uchazečů a zájemců o zaměstnání</b>				
uchazeči a zájemci zařazení do rekvalifikací	0	1	1	5
uchazeči a zájemci zařazení do rekvalifikací - ESF <sup>1)</sup>	29	0	460	146
uchazeči a zájemci, kteří zahájili zvolenou rekvalifikaci	0	0	0	0
uchazeči a zájemci, kteří zahájili zvolenou rekvalifikaci - ESF <sup>1)</sup>	27	38	611	381
<b>Osoby podpořené v rámci APZ celkem</b>	<b>3 968</b>	<b>2 523</b>	<b>5 614</b>	<b>3 325</b>

<sup>1)</sup> financováno převážně z Evropského sociálního fondu

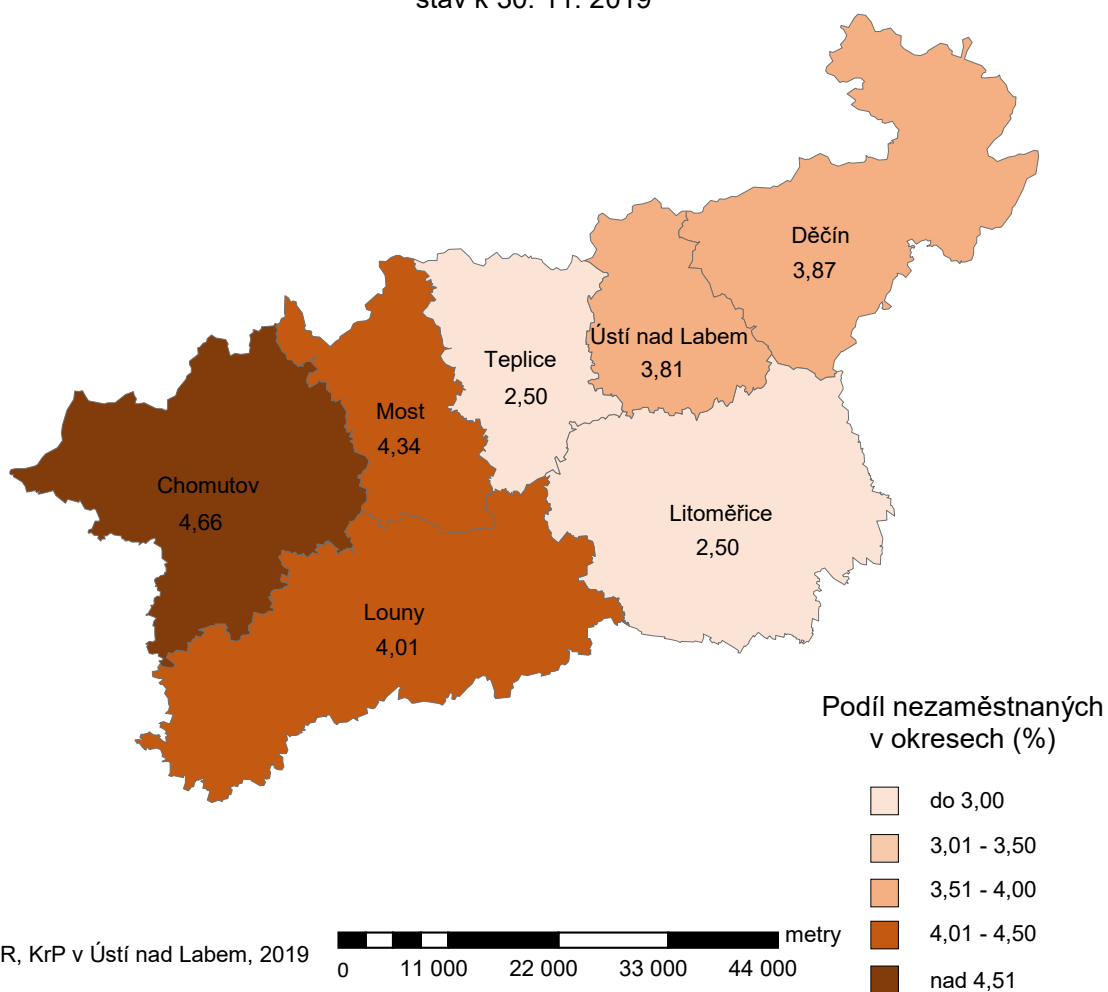
Podrobnější statistické údaje o nástrojích APZ naleznete na stránkách Integrovaného portálu MPSV, v měsíčních statistikách nezaměstnanosti:

<https://www.mpsv.cz/web/cz/mesicni>.



### 3. MAPA - ArcView - Podíl nezaměstnaných v okresech kraje (mapa kraje)

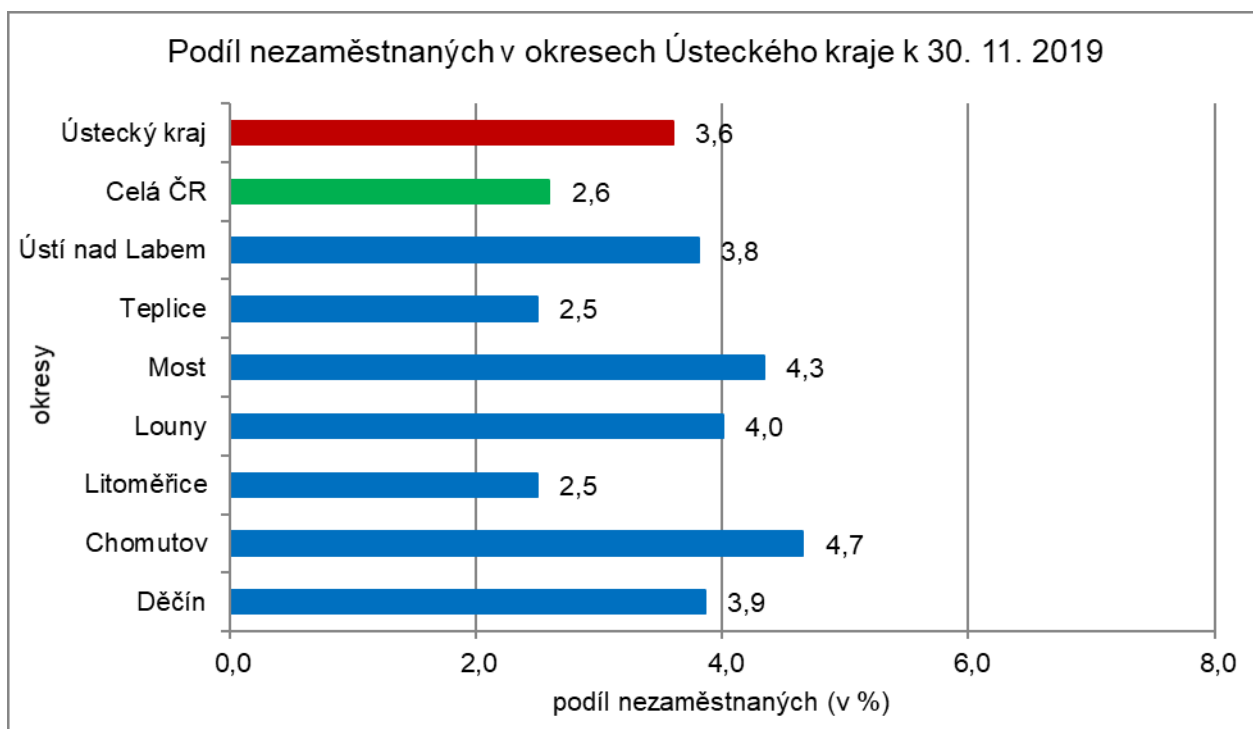
#### Podíl nezaměstnaných na obyvatelstvu ve věku 15-64 let okresy Ústeckého kraje stav k 30. 11. 2019



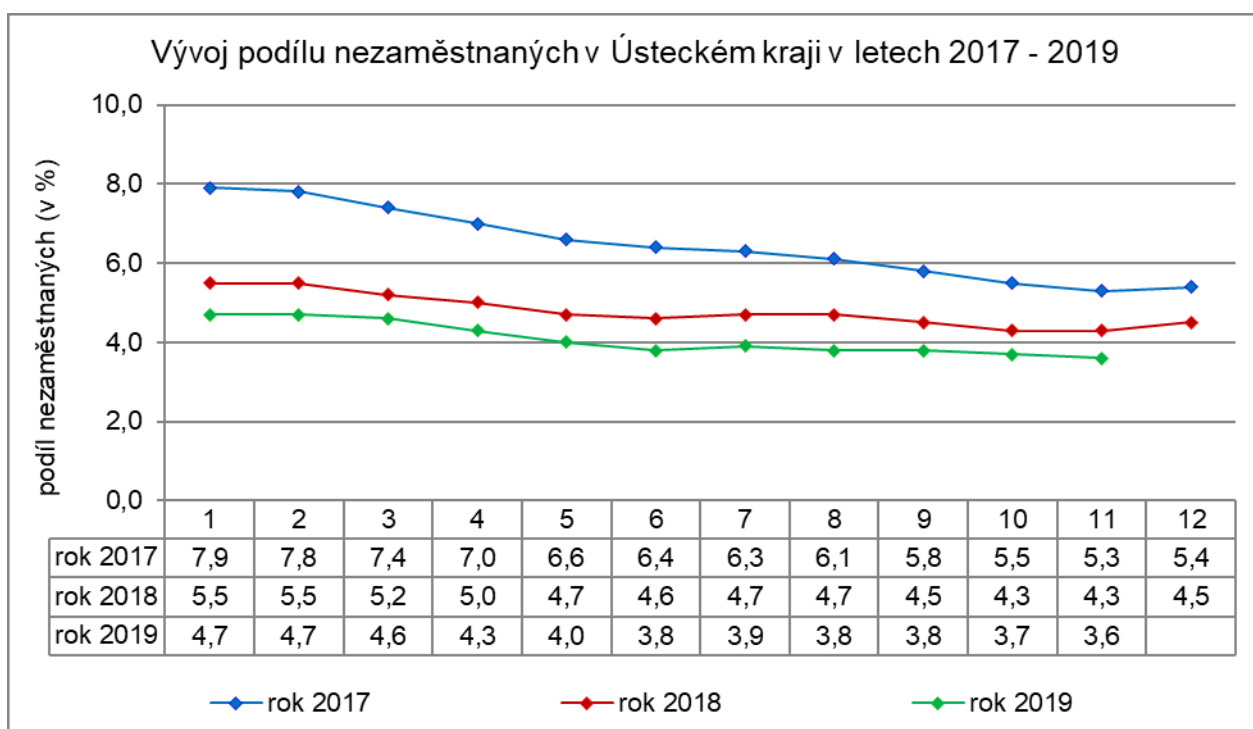


#### 4. GRAFY

Graf 1: Podíl nezaměstnaných osob v okresech Ústeckého kraje a v ČR k 30. 11. 2019

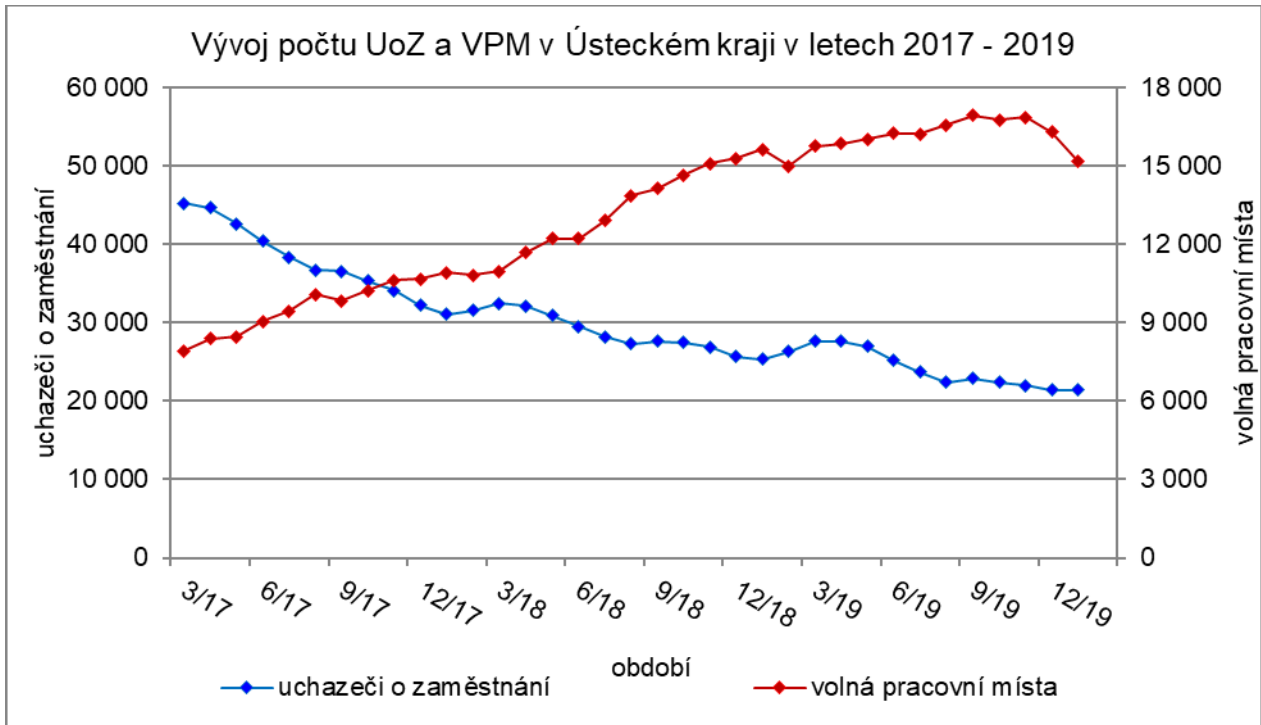


Graf 2: Vývoj podílu nezaměstnaných v Ústeckém kraji v letech 2017 - 2019

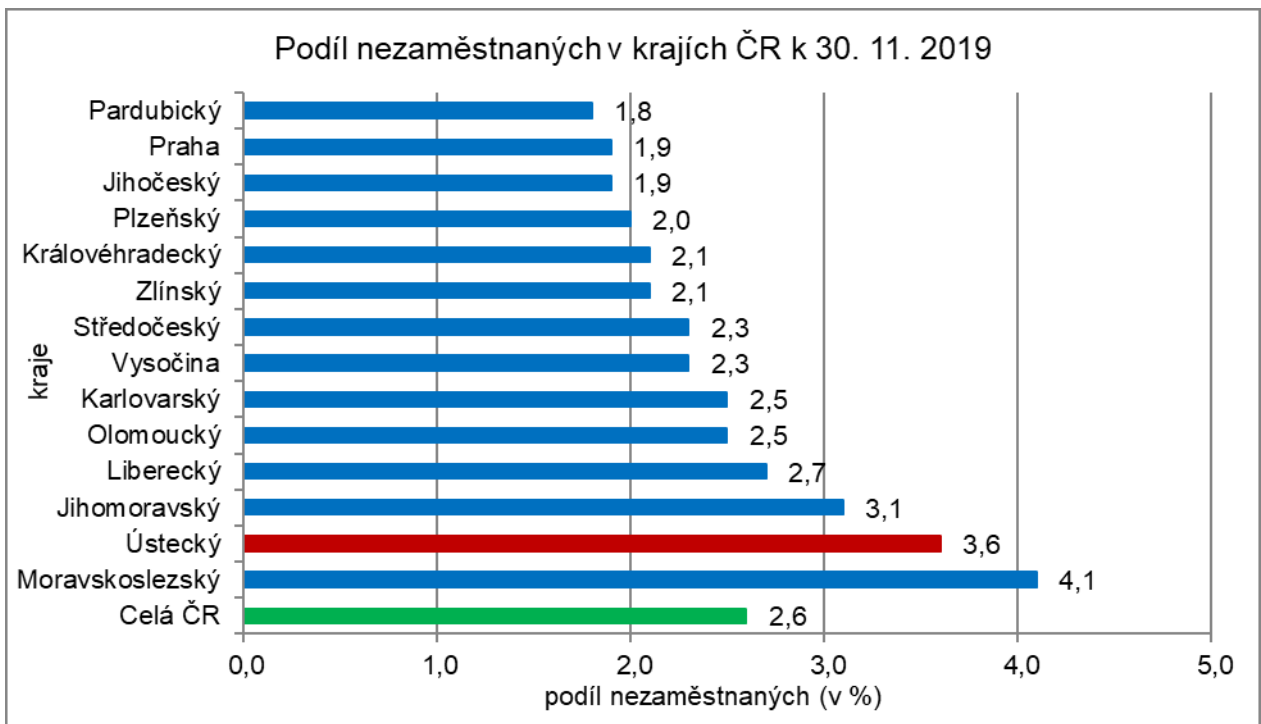




Graf 3: Vývoj počtu uchazečů a volných míst v Ústeckém kraji v letech 2017 - 2019



Graf 4: Podíl nezaměstnaných osob v jednotlivých krajích ČR k 30. 11. 2019







## 5. Tabulka setříděných okresů k 30. 11. 2019 (z celorepublikové statistiky)

podíl nezaměstnaných (v %)		meziměsíční přírůstek/úbytek nezaměstnaných (v %)		počet uchazečů na 1 VPM		
1	Karviná	6.4	Klatovy	11.6	Karviná	5.2
2	Ostrava-město	4.9	Český Krumlov	11.5	Sokolov	3.0
3	Bruntál	4.7	Prachatice	11.3	Hodonín	2.4
4	<b>Chomutov</b>	<b>4.7</b>	Břeclav	9.1	Jeseník	2.4
5	Znojmo	4.4	Jeseník	8.5	<b>Děčín</b>	<b>2.4</b>
6	<b>Most</b>	<b>4.3</b>	Jindřichův Hradec	8.0	<b>Ústí nad Labem</b>	<b>2.3</b>
7	<b>Louny</b>	<b>4.0</b>	Písek	7.4	Znojmo	2.2
8	Hodonín	4.0	Znojmo	6.9	Blansko	2.1
9	<b>Děčín</b>	<b>3.9</b>	Náchod	6.4	Bruntál	2.1
10	<b>Ústí nad Labem</b>	<b>3.8</b>	Chrudim	5.3	<b>Most</b>	<b>1.9</b>
11	Brno-město	3.6	Svitavy	5.2	Ostrava-město	1.8
12	Sokolov	3.6	Plzeň-jih	4.5	Frýdek-Místek	1.7
13	Jeseník	3.5	<b>Děčín</b>	<b>3.6</b>	Šumperk	1.5
14	Kolín	3.2	Plzeň-sever	3.6	<b>Litoměřice</b>	<b>1.5</b>
15	Kladno	3.2	Hodonín	3.5	Opava	1.5
16	Český Krumlov	3.1	Třebíč	3.3	Třebíč	1.3
17	Příbram	3.0	Trutnov	3.3	Zdár nad Sázavou	1.3
18	Nymburk	3.0	Bruntál	3.2	Přerov	1.3
19	Šumperk	3.0	Havlíčkův Brod	3.1	Kroměříž	1.3
20	Liberec	2.9	Semily	2.8	Břeclav	1.2
21	Semily	2.9	Pardubice	2.7	Jablonec nad Nisou	1.2
22	Přerov	2.9	Kroměříž	2.4	<b>Louny</b>	<b>1.2</b>
23	Třebíč	2.9	Nový Jičín	1.9	Nový Jičín	1.2
24	Mělník	2.8	Vsetín	1.8	Havlíčkův Brod	1.2
25	Břeclav	2.7	<b>Litoměřice</b>	<b>1.7</b>	Trutnov	1.1
26	Náchod	2.7	Uherské Hradiště	1.6	Olomouc	1.0
27	Kutná Hora	2.7	Česká Lípa	1.5	Kladno	1.0
28	Jablonec nad Nisou	2.7	Beroun	1.3	<b>Chomutov</b>	<b>1.0</b>
29	Nový Jičín	2.6	Karlovy Vary	1.2	Strakonice	1.0
30	Frýdek-Místek	2.6	Šumperk	1.2	Brno-město	0.9
31	<b>Teplice</b>	<b>2.5</b>	Tachov	1.2	<b>Teplice</b>	<b>0.9</b>
32	<b>Litoměřice</b>	<b>2.5</b>	Domažlice	1.1	Náchod	0.8
33	Vsetín	2.5	Pelhřimov	1.1	Kolín	0.8
34	Zdár nad Sázavou	2.4	Prostějov	1.0	Rakovník	0.8
35	Tachov	2.4	Blansko	0.7	Vsetín	0.8
36	Beroun	2.4	Liberec	0.7	Uherské Hradiště	0.8
37	Tábor	2.3	Opava	0.6	Kutná Hora	0.7
38	Karlovy Vary	2.3	<b>Teplice</b>	<b>0.6</b>	Česká Lípa	0.7
39	Trutnov	2.3	Kutná Hora	0.6	Příbram	0.7
40	Jihlava	2.3	Olomouc	0.5	Jihlava	0.7
41	Blansko	2.3	Přerov	0.4	Semily	0.7
42	Olomouc	2.3	Cheb	0.2	Liberec	0.7
43	Kroměříž	2.3	Jihlava	0.2	Vyškov	0.6
44	Rokycany	2.3	Vyškov	0.0	Hradec Králové	0.6
45	Hradec Králové	2.2	Strakonice	-0.2	Chrudim	0.6
46	Brno-venkov	2.2	<b>Ústí nad Labem</b>	<b>-0.4</b>	Mělník	0.6
47	Rakovník	2.2	Karviná	-0.4	Karlovy Vary	0.5
48	Opava	2.2	Frýdek-Místek	-0.4	Jindřichův Hradec	0.5
49	Strakonice	2.2	Rokycany	-0.6	Zlín	0.5
50	Havlíčkův Brod	2.1	Kolín	-0.6	Prostějov	0.5
51	Česká Lípa	2.1	Zlín	-0.7	Svitavy	0.5
52	Plzeň-sever	2.1	Tábor	-0.7	Nymburk	0.5
53	Plzeň-město	2.1	Ostrava-město	-0.9	Tábor	0.5
54	Svitavy	2.0	Příbram	-0.9	Benešov	0.5
55	Uherské Hradiště	1.9	Brno-venkov	-1.0	Praha-západ	0.5
56	Chrudim	1.9	Kladno	-1.0	Brno-venkov	0.4
57	Klatovy	1.9	České Budějovice	-1.1	Beroun	0.4
58	Praha	1.9	<b>Louny</b>	<b>-1.1</b>	České Budějovice	0.4
59	Vyškov	1.9	Mladá Boleslav	-1.2	Klatovy	0.4
60	Zlín	1.9	Zdár nad Sázavou	-1.3	Plzeň-sever	0.4
61	Pardubice	1.8	Plzeň-město	-1.4	Písek	0.4
62	Domažlice	1.8	Nymburk	-1.5	Cheb	0.4
63	Prachatice	1.8	Mělník	-1.6	Prachatice	0.4
64	Prostějov	1.7	<b>Most</b>	<b>-1.7</b>	Český Krumlov	0.3
65	Cheb	1.7	Praha	-1.8	Rokycany	0.3
66	Ústí nad Orlicí	1.6	Sokolov	-1.8	Jičín	0.3
67	Plzeň-jih	1.6	Praha-západ	-1.8	Ústí nad Orlicí	0.3
68	Písek	1.6	<b>Chomutov</b>	<b>-1.9</b>	Plzeň-město	0.3
69	Mladá Boleslav	1.6	Hradec Králové	-2.2	Praha	0.2
70	České Budějovice	1.6	Brno-město	-2.2	Rychnov nad Kněžnou	0.2
71	Jičín	1.5	Rakovník	-2.3	Pelhřimov	0.2
72	Benešov	1.4	Ústí nad Orlicí	-2.8	Mladá Boleslav	0.2
73	Praha-západ	1.4	Rychnov nad Kněžnou	-2.8	Plzeň-jih	0.2
74	Jindřichův Hradec	1.4	Jablonec nad Nisou	-2.8	Pardubice	0.2
75	Pelhřimov	1.3	Benešov	-3.4	Domažlice	0.1
76	Rychnov nad Kněžnou	1.2	Jičín	-3.4	Tachov	0.1
77	Praha-východ	1.1	Praha-východ	-4.0	Praha-východ	0.1
	<b>Celkem ČR</b>	<b>2.6</b>	<b>Celkem ČR</b>	<b>0.4</b>	<b>Celkem ČR</b>	<b>0.6</b>